

**RELATÓRIO DE AUTOAVALIAÇÃO INSTITUCIONAL – 2012**  
**FATEC SENAI CUIABÁ**

**COMISSÃO PRÓPRIA DE AVALIAÇÃO**

CUIABÁ-MT

Fev-13

**COMISSÃO PRÓPRIA DE AVALIAÇÃO**

**RELATÓRIO DE AUTOAVALIAÇÃO INSTITUCIONAL – 2012**  
**FATEC SENAI CUIABÁ**

CUIABÁ-MT

Fev-13

## SUMÁRIO

1. DADOS DA INSTITUIÇÃO .....	4
1.1 DADOS DA MANTENEDORA .....	4
1.2 DADOS DA UNIDADE MANTIDA .....	4
1.3 COMPOSIÇÃO DA CPA .....	4
2. APRESENTAÇÃO .....	5
3. DA COMISSÃO PRÓPRIA DE AVALIAÇÃO.....	6
4. DA METODOLOGIA .....	7
5. RESULTADOS SEGUNDO AS DIMENSÕES DA AUTOAVALIAÇÃO INSTITUCIONAL .....	8
5.1 A MISSÃO E O PLANO DE DESENVOLVIMENTO INSTITUCIONAL .....	8
5.2 A POLÍTICA PARA O ENSINO, A PESQUISA, A PÓS-GRADUAÇÃO E EXTENSÃO .....	12
5.3 A RESPONSABILIDADE SOCIAL DA INSTITUIÇÃO .....	13
5.4 A COMUNICAÇÃO COM A SOCIEDADE .....	15
5.5 AS POLÍTICAS DE PESSOAL .....	17
5.6 A ORGANIZAÇÃO E GESTÃO .....	19
5.7 A INFRAESTRUTURA FÍSICA .....	22
5.8 O PLANEJAMENTO E AVALIAÇÃO.....	25
5.9 AS POLÍTICAS DE ATENDIMENTO AOS ESTUDANTES .....	27
5.10 A SUSTENTABILIDADE FINANCEIRA .....	28
6. CONSIDERAÇÕES FINAIS.....	30
7. REFERÊNCIAS .....	31

## 1. DADOS DA INSTITUIÇÃO

### 1.1 DADOS DA MANTENEDORA

**Mantenedora:** Serviço Nacional de Aprendizagem Industrial – SENAI/MT

**Diretora Regional:** Lélia Rocha Abadio Brun

**Endereço:** Av. Historiador Rubens de Mendonça, 4193 – Bosque da Saúde – Cuiabá/MT.

### 1.2 DADOS DA UNIDADE MANTIDA

**Nome da IES:** Faculdade de Tecnologia SENAI Cuiabá

Instituição Privada sem fins lucrativos

Faculdade

Cuiabá-MT

### 1.3 COMPOSIÇÃO DA CPA

Representante da Administração Superior

Representante da Coordenação de Curso

Representante do Corpo Técnico Administrativo

Representante do Corpo Docente

Representante do Corpo Discente

Representante da Sociedade Civil Organizada

## 2. APRESENTAÇÃO

O presente documento, Relatório de Autoavaliação Institucional da Faculdade de Tecnologia SENAI Cuiabá – FATEC SENAI Cuiabá, trata-se do primeiro documento dessa natureza elaborado pela Comissão Própria de Avaliação. Tem por objetivo avaliar o desempenho e atuação da Instituição permitindo o seu autoconhecimento institucional, a correção e o aperfeiçoamento das ações institucionais.

Os resultados avaliados neste Relatório referem-se aos dados coletados e tabulados no primeiro ano de funcionamento da FATEC SENAI Cuiabá (2012).

Como princípios norteadores das ações avaliativas da FATEC, podem-se citar:

- Confiabilidade;
- Transparência;
- Agilidade;
- Objetividade;
- Participação de toda a comunidade acadêmica;
- Democracia;
- Respeito às diferenças; e
- Utilização integrada de abordagens qualitativas e quantitativas.

Credenciada através da Portaria nº 1249, de 16 de setembro de 2011, a FATEC SENAI Cuiabá é uma Instituição de Educação Superior e de desenvolvimento de tecnologia, mantida pelo Serviço Nacional de Aprendizagem Industrial – SENAI/MT, Departamento Regional de Mato Grosso, organizado e administrado pela Federação das Indústrias do Estado de Mato Grosso, em âmbito estadual.

Atualmente, a FATEC oferece três cursos de graduação tecnológica na área de alimentos com carga horária total de 2.800 (Duas Mil e Oitocentas) horas, sendo eles: **Tecnologia em Agroindústria**, **Tecnologia em Processamento de Carnes** e **Tecnologia em Laticínios**, autorizados pelo Ministério da Educação (MEC) através da Portaria nº 387, de 23 de setembro de 2011. Referidos cursos foram criados para suprir a necessidade das Indústrias e, dessa forma, cumprir a Missão Institucional de

“Promover a educação profissional e tecnológica, a inovação e a transferência de tecnologias industriais, contribuindo para elevar a competitividade da Indústria Brasileira”.

### 3. DA COMISSÃO PRÓPRIA DE AVALIAÇÃO

A Comissão Própria de Avaliação (CPA) foi constituída por ato do dirigente da mantenedora e Presidente do Conselho Superior (CONSUPE) da FATEC SENAI Cuiabá, bem como a designação dos seus membros, sendo apenas o membro representante dos Discentes, escolhido por seus pares.

As ações da CPA tiveram como princípio norteador o documento elaborado pela Comissão Nacional de Avaliação da Educação Superior (CONAES) “Orientações Gerais para o Roteiro da Autoavaliação das Instituições”. Além disso, a CPA teve como base a Lei nº 10.861/04, que institui o Sistema Nacional de Avaliação da Educação Superior (SINAES) e dá outras providências. A Portaria do MEC nº 2.051/04, que regulamenta os procedimentos de avaliação do SINAES, também possibilitou o direcionamento das ações da CPA na condução do seu processo de autoavaliação institucional durante o ano de 2012.

Por se tratar do primeiro ano de funcionamento da FATEC SENAI Cuiabá, a CPA deu início efetivamente às suas atividades no segundo semestre de 2012, com a apreciação do instrumento que a regulamenta. Em continuidade às suas ações, houve a elaboração e aprovação do Calendário de Atividades da CPA para o quarto trimestre de 2012 onde se estabeleceu, através de seus membros, a sistemática operacional de como a autoavaliação institucional seria executada e operacionalizada.

Em reuniões, ordinárias e extraordinárias, foi definida também a divulgação sobre a avaliação institucional à comunidade acadêmica, como também sobre o papel desempenhado pela CPA e como ela desenvolve suas atividades na FATEC SENAI Cuiabá, ou seja, definiram-se algumas formas de esclarecer aos discentes, docentes e técnicos administrativos, através da realização de encontros com os mesmos, sobre o que é a CPA e qual a sua funcionalidade numa Instituição de Educação Superior (IES), uma vez que a constituição da CPA foi determinada pelo MEC para todas as IES a partir do ano de 2004, de acordo com a Lei nº 10.861/04.

#### 4. DA METODOLOGIA

Considerando as 10 dimensões institucionais, conforme art. 3º da Lei 10.861/04, os questionários para a realização das pesquisas de autoavaliação institucional foram criados no programa do Google, denominado “*google docs*” e validados pela CPA. Foram três os questionários elaborados e aprovados:

- ✓ Questionário de Autoavaliação Institucional com o Corpo Discente, contendo: 13 itens avaliados; 78 questões objetivas de múltipla escolha e 01 questão aberta;
- ✓ Questionário de Autoavaliação Institucional com o Corpo Docente, contendo: 12 itens avaliados; 58 questões objetivas de múltipla escolha e 02 questões abertas; e
- ✓ Questionário de Autoavaliação Institucional com o Corpo Técnico Administrativo, contendo: 08 itens avaliados; 32 questões objetivas de múltipla escolha e 02 questões abertas.

A inovação da FATEC SENAI Cuiabá, em conceder 01 (um) tablet por discente quando da sua aprovação no processo seletivo, veio facilitar as ações da CPA no que se refere ao levantamento dos dados para a pesquisa de autoavaliação institucional, pois a pesquisa foi realizada em 95,45% do corpo discente, em sala de aula onde os estudantes utilizaram o próprio tablet para responderem ao questionário.

Já para o corpo técnico administrativo e docente a pesquisa foi disponibilizada a 100% dos funcionários por e-mail, através de um link onde os mesmos pudessem ter acesso ao questionário. Foi estabelecido um prazo para que todas as pesquisas fossem finalizadas e, ao final deste prazo, os dados foram tabulados e os resultados levados à apreciação da CPA para análise e proposta de tratativas. Os resultados da pesquisa foram subsídios para a elaboração do presente Relatório.

Após a elaboração deste Relatório, o mesmo será encaminhado à Direção Executiva da FATEC SENAI Cuiabá e à Direção Regional do SENAI-MT, mantenedora da FATEC, para conhecimento e análise do documento.

O balanço crítico das pesquisas realizadas acontecerá de forma gradual e contínua durante as próximas reuniões da CPA, como uma forma de refletir sobre as

ações realizadas, sendo, no entanto, uma estratégia de melhoria para os demais processos de autoavaliação.

## 5. RESULTADOS SEGUNDO AS DIMENSÕES DA AUTOAVALIAÇÃO INSTITUCIONAL

As análises quanto às dimensões, conforme já mencionado no presente documento, seguem as orientações apresentadas no instrumento elaborado pela Comissão Nacional de Avaliação da Educação Superior (CONAES), “Orientações Gerais para o Roteiro da Autoavaliação das Instituições”. Como formas de abordar as dimensões, este Relatório apresentará as informações pertinentes a cada dimensão no que se refere às potencialidades e fragilidades evidenciadas na FATEC. Em seguida, serão apresentadas as propostas de melhoria.

### 5.1 A MISSÃO E O PLANO DE DESENVOLVIMENTO INSTITUCIONAL

**Missão:** “Promover a educação profissional e tecnológica, a inovação e a transferência de tecnologias industriais, contribuindo para elevar a competitividade da Indústria Brasileira”.

**Visão:** “Consolidar-se como líder estadual em educação profissional e tecnológica e ser reconhecido como indutor da inovação e da transferência de tecnologias para a Indústria Brasileira, atuando com padrão internacional de excelência”.

**Valores:** Transparência; Livre Iniciativa; Satisfação do Cliente; Ética; Alta Performance; e Valorização das Pessoas.

**Política de Gestão:** Satisfazer as necessidades dos clientes com produtos competitivos reconhecidos pelo mercado; Intensificar ações de aperfeiçoamento e valorização de competências dos empregados; Assegurar o aprimoramento contínuo dos processos e serviços com padrões de qualidade, para o alcance de resultados.

Os objetivos gerais da FATEC SENAI Cuiabá encontram-se inseridos no Painel de Desempenho da sua Mantenedora, classificado também como Balanced Scorecard (BSC) sendo uma metodologia que visa comunicar, quantificar e avaliar o



desempenho do SENAI em relação aos seus objetivos estratégicos e ao cumprimento da sua missão organizacional.

O Mapa Estratégico, revisado em 2011, contempla o período de 2011 a 2015.

## REV 02 MAPA ESTRATÉGICO 2011/2015

### CUMPRIMENTO DA MISSÃO

**MISSÃO:** "Promover a educação profissional e tecnológica, a inovação e a transferência de tecnologias industriais, contribuindo para elevar a competitividade da Indústria Brasileira."

**VISÃO 2015:** "Consolidar-se como o líder estadual em educação profissional e tecnológica e ser reconhecido como indutor da inovação e da transferência de tecnologias para a Indústria Brasileira, atuando com padrão internacional de excelência".

#### Competitividade Industrial

Contribuir para a agregação de valor aos produtos industriais por meio de EP, STT e Inovação.

#### Econômica, Social e Ambiental

Preservar a contribuição compulsória e ampliar as fontes alternativas de receitas.

Ampliar a sustentabilidade das linhas de atuação.

### CLIENTE

#### Relacionamento Institucional

Avaliar e comunicar os impactos das ações do SENAI na competitividade da indústria.

Fortalecer a representatividade institucional em fóruns de interesse.

#### Atendimento à Demanda Industrial

Prover soluções de Educação Profissional e Tecnológica requeridas pela indústria.

Intensificar as ações de Serviços Técnicos e Tecnológicos e Inovação.

Assegurar o desenvolvimento sustentável de produtos e serviços.

### SUSTENTABILIDADE

#### Atuação em Rede

Assegurar o alinhamento nacional nas ações de EP, STT e Inovação para setores industriais

Fortalecer mecanismos de gestão e de atuação em rede

### ESTRUTURAR E ALINHAR MODELO DE GESTÃO

### PROCESSOS INTERNOS

#### Desenvolvimento e retenção de talentos

Garantir o domínio de competências gerenciais, educacionais e tecnológicas.

Promover a valorização das pessoas com foco em resultados.

#### Adequação da Infraestrutura

Promover a adequação e a integração dos sistemas de informação e comunicação.

Flexibilizar e atualizar a infraestrutura de atendimento às demandas de EP, STT e Inovação.

### PESSOAS E TECNOLOGIA

❖ **DA MISSÃO E DO PLANO DE DESENVOLVIMENTO INSTITUCIONAL – FOCO DA AUTOAVALIAÇÃO**

Sendo o Plano de Desenvolvimento Institucional (PDI) da FATEC SENAI Cuiabá o instrumento que municia a todos os integrantes da Faculdade, através da explicitação de diretrizes e caminhos que possam integrar ações em torno das metas e objetivos instituídos, e que garanta a Mantenedora o cumprimento de suas finalidades para que resulte no desenvolvimento e melhoria da qualidade de vida de toda a coletividade local e regional, o foco nesta primeira dimensão está relacionado à articulação do PDI e Projeto Político Pedagógico Institucional (PPI) contemplando os seguintes eixos temáticos:

- Clareza nos objetivos e Compromissos da Instituição;
- Realização de práticas pedagógicas e administrativas e suas relações com os objetivos centrais da instituição;
- Características básicas do PDI e suas relações com o contexto social e econômico em que a instituição está inserida; e
- Relações entre o PDI e o PPI e às atividades de ensino.

❖ **DA MISSÃO E DO PLANO DE DESENVOLVIMENTO INSTITUCIONAL – POTENCIALIDADES**

O fato da mantenedora da FATEC SENAI Cuiabá ser certificada pela Norma NBR ISO 9001, permite, de forma mais clara, que os funcionários e os próprios docentes da FATEC busquem aplicar seus conhecimentos e desenvolver suas atividades com vistas à Missão, Visão, Política de Gestão e aos Objetivos Estratégicos da Instituição, já que a Norma NBR ISO 9001 avalia princípios da gestão da qualidade de uma empresa, possibilitando a interligação da Política de Gestão da Instituição com as atividades operacionais e estratégicas realizadas por seus funcionários e docentes.

Com relação ao foco da autoavaliação nesta dimensão quanto à clareza nos objetivos e compromissos da Instituição, destaca-se que um dos valores do SENAI é a Transparência e, neste sentido, a FATEC SENAI Cuiabá deixa claro, em seu PDI, os seus objetivos, compromissos e campos de atuação.

A FATEC SENAI Cuiabá também dispõe de um quadro de docentes interessados na melhoria contínua dos cursos e da Instituição, prova disso é o

conhecimento que os mesmos têm do Projeto Pedagógico dos Cursos (PPC) e a visão de como as unidades curriculares dos cursos em que ministram aulas, se articulam para a formação profissional. Além disso, é nítido o comprometimento dos docentes quanto ao desenvolvimento de atividades didático-pedagógicas internas e externas para o desenvolvimento da metodologia de ensino aprendizagem.

Os docentes ainda estão empenhados em conhecer e transmitir os objetivos dos cursos aos discentes, bem como orientá-los quanto ao profissional em que os mesmos irão se tornar e a área em que irão atuar.

A busca pela melhoria contínua dos processos e serviços da FATEC SENAI Cuiabá está intrinsecamente relacionada com as atividades de ensino desenvolvidas pelos docentes, bem como com a gestão da Instituição. Através da realização de reuniões de Colegiados, Núcleo Docente Estruturante (NDE) e CONSUPE, procura-se uma garantia de viabilizar a continuidade da implementação da metodologia pedagógica e da gestão baseada no Sistema de Gestão da Qualidade.

#### **❖ DA MISSÃO E DO PLANO DE DESENVOLVIMENTO INSTITUCIONAL – FRAGILIDADES**

Mesmo que o PDI esteja implementado, ele ainda não é um documento conhecido integralmente pela comunidade acadêmica.

Considera-se que sem o conhecimento do PDI algumas atividades são executadas de forma ineficiente.

É válido observar ainda que o PDI deve ser revisto ao final de cada ciclo como forma de mantê-lo com as informações atualizadas, considerando que o ciclo compreendeu o período de 2008 – 2010.

#### **❖ DA MISSÃO E DO PLANO DE DESENVOLVIMENTO INSTITUCIONAL – AÇÕES DE MELHORIAS**

Algumas sugestões de melhorias propostas pela CPA devem ser aplicadas, considerando que nem todos os docentes possuem conhecimento do referido instrumento. Sendo assim, sugere-se primeiramente a revisão do PDI, em seguida a divulgação do PDI por e-mail e a realização de encontros específicos com os docentes e corpo técnico administrativo, ao longo do período letivo, para discussão

do instrumento. É importante também disponibilizar uma cópia do PDI na Biblioteca para consultas.

## 5.2 A POLÍTICA PARA O ENSINO, A PESQUISA, A PÓS-GRADUAÇÃO E EXTENSÃO

O PDI da FATEC SENAI Cuiabá prevê, nas políticas de ensino, assegurar a articulação entre extensão, investigação científica e excelência acadêmica. Tais ações consideram o respeito à diversidade das áreas do saber, a interdisciplinaridade e as mudanças de paradigmas sociais.

### ❖ A POLÍTICA PARA O ENSINO, A PESQUISA, A PÓS-GRADUAÇÃO E EXTENSÃO – FOCO DA AUTOAVALIAÇÃO

O foco da pesquisa de autoavaliação institucional nesta dimensão está relacionado não apenas com o que a FATEC SENAI Cuiabá oferece no presente momento, mas a perspectiva de oferta quanto às políticas de ensino, de pesquisa, projetos de extensão e pós-graduação.

### ❖ A POLÍTICA PARA O ENSINO, A PESQUISA, A PÓS-GRADUAÇÃO E EXTENSÃO – POTENCIALIDADES

A vinculação da prática pedagógica aos interesses dos discentes foi uma das ações que se destacaram como potencialidades durante o ano letivo de 2012, visto que possibilitou aos discentes a obtenção de competências básicas e necessárias para se adquirir competências específicas direcionadas à indústria.

A garantia da eficácia desta ação se deu pelo conhecimento dos PPC pelo corpo docente, que o compreende como um instrumento importante por conter a estrutura e a organização curricular dos cursos, bem como pelo conhecimento da realidade social e profissional que os discentes dos cursos vivenciam.

Outra potencialidade a ser destacada é quanto ao planejamento interdisciplinar da prática docente acompanhado pela coordenação de curso, onde há troca de ideias e problemas de aprendizagem correspondentes as turmas da FATEC.

O acompanhamento e orientação do processo aprendizagem foram realizados pelo corpo docente, através de atividades (exercícios, pesquisas, seminários, aulas práticas e teóricas) supervisionadas pelo corpo docente em sala de aula e nos horários contra turno das aulas da FATEC.

**❖ A POLÍTICA PARA O ENSINO, A PESQUISA, A PÓS-GRADUAÇÃO E EXTENSÃO – FRAGILIDADES**

As fragilidades da FATEC nesta dimensão ainda se constituem em ações que nesse momento se encontram em fase de implementação, tal como a execução de pesquisa/iniciação científica, que ainda tem acontecido na forma de realização de estudos e levantamentos bibliográficos de periódicos e obras bibliográficas que são propostos e estimulados durante as aulas.

**❖ A POLÍTICA PARA O ENSINO, A PESQUISA, A PÓS-GRADUAÇÃO E EXTENSÃO – AÇÕES DE MELHORIAS**

Os projetos de extensão já elaborados pelo Núcleo Docente Estruturante (NDE) e submetidos à apreciação do Colegiado de Curso, deverão ser levados à aprovação do CONSUPE para implementação.

A coordenação de curso tem buscado parcerias com grupos de estudos de outras instituições de ensino superior para participação em grupo de pesquisa.

A FATEC SENAI Cuiabá, através do desenvolvimento de projetos, como o INOVA SENAI, que busca a participação dos discentes e docentes no desenvolvimento de pesquisas de produtos e processos inovadores na área de alimentos e bebidas.

### 5.3 A RESPONSABILIDADE SOCIAL DA INSTITUIÇÃO

O PDI da FATEC SENAI Cuiabá visa iniciativas que objetivam pôr em prática o exercício da Responsabilidade Social, que permeia a relação ética, transparente e solidária da IES. Uma das ações da FATEC de compromisso para com o desenvolvimento econômico do estado está relacionada aos profissionais que esta IES irá formar.

Além disso, a mantenedora da FATEC SENAI Cuiabá ofereceu para a comunidade, no ano de 2012, 3.846 matrículas em cursos gratuitos.

#### **❖ A RESPONSABILIDADE SOCIAL DA INSTITUIÇÃO – FOCO DA AUTOAVALIAÇÃO**

Num contexto em permanente transformação, o processo de modernização do país, com o avanço da qualificação em tecnologia, tem convivido face a face com o aumento da complexidade das relações sociais, por um lado, e com as tensas relações entre o trabalho, o emprego, a escola e a profissão, por outro lado, tendo como foco o desenvolvimento econômico com a responsabilidade social.

O foco da pesquisa de autoavaliação institucional nesta dimensão está baseado na contribuição da FATEC SENAI Cuiabá em relação à inclusão social e ao desenvolvimento econômico e social.

#### **❖ A RESPONSABILIDADE SOCIAL DA INSTITUIÇÃO – POTENCIALIDADES**

Ciente de seu papel neste intrincado cenário de modernidade, a FATEC SENAI Cuiabá evoca valores com a proteção ao meio ambiente, respeito mútuo aos direitos humanos dentro e fora da instituição, percebidos através das disseminações de boas práticas de Responsabilidade Social, investindo para um desenvolvimento sustentável em um mundo globalizado.

A FATEC SENAI Cuiabá, em seu ambiente educacional e através dos seus docentes e coordenadores, estimula a busca em identificar e mensurar as parcelas menos favorecidas da sociedade para serem contempladas nos projetos que visam à ampliação de oportunidades de trabalho.

A FATEC engaja-se também, em programas desenvolvidos por sua Mantenedora e está aberta para, na perspectiva da Responsabilidade Social, propor outros projetos que garantam e favoreçam o compromisso com o desenvolvimento econômico do Estado.

Através do Programa de Responsabilidade Social do SENAI-MT, a Faculdade estimula ações de cunho social efetuando a parceria com empresas, governos e ONGs em uma grande mobilização de solidariedade.

Para o início do ano letivo de 2012, a FATEC SENAI Cuiabá disponibilizou para profissionais da indústria da baixada cuiabana, 45 vagas gratuitas distribuídas

em seus 3 cursos superiores de tecnologia. Além disso, visando a inclusão de pessoas com necessidades especiais, a FATEC concedeu 2 (duas) bolsas integrais.

Através do Programa de Responsabilidade Social do SENAI-MT, a FATEC estimula ações de cunho social efetuando a parceria com empresas, governos e ONGs em uma grande mobilização de solidariedade. Ainda, por meio do Programa SENAI Solidário, o SENAI-MT apóia entidades carentes, sem fins lucrativos e de comprovada missão social. O SENAI-MT também desenvolve o Programa SENAI de Ações Inclusivas (PSAI) que busca oferecer qualificação profissional às Pessoas com Deficiência (PcD) e diversidades.

#### **❖ A RESPONSABILIDADE SOCIAL DA INSTITUIÇÃO – AÇÕES DE MELHORIAS**

É importante considerar como ações de melhorias o aumento da divulgação dos cursos com possibilidade de bolsa de estudo (integral ou parcial) na mídia e entre os próprios alunos.

Propor mais ações solidárias para os funcionários da FATEC envolvendo discentes; fazer parcerias com universidades públicas e instituições sociais; e fomentar a pesquisa científica de cunho social junto a docentes e discentes.

#### **5.4 A COMUNICAÇÃO COM A SOCIEDADE**

A comunicação é um instrumento de desenvolvimento, uma vez que se somam informações, dados e conhecimentos. Possibilitar o contato dos alunos com profissionais atuantes no mercado e entidades associadas por meio de visitas técnicas, fóruns, entrevistas, palestras; incentivar encontro entre os egressos e deles com os alunos dos cursos; organizar trabalhos intercursos e eventos sucessivos que envolvam os egressos traz contribuições inestimáveis para a formação.

#### **❖ A COMUNICAÇÃO COM A SOCIEDADE – FOCO DA AUTOAVALIAÇÃO**

O foco nesta dimensão está relacionado aos seguintes eixos temáticos:

- Estratégias, recursos e qualidade da comunicação interna e externa; e
- Imagem pública da FATEC SENAI Cuiabá nos meios de comunicação social.

#### ❖ A COMUNICAÇÃO COM A SOCIEDADE – POTENCIALIDADES

Facilitar aos alunos oportunidades que os insiram em redes de comunicação durante o seu percurso acadêmico possibilita constituir elemento de decisão para a definição de estratégias de ensino por parte dos docentes.

A Instituição entrega tablets para todos os discentes e esses são utilizados de forma interativa em sala para pesquisas e consultas em tempo real, além disso, a instituição disponibiliza e-mail institucional, configurado nos próprios tablets para todos os discentes, o que proporciona a comunicação direta tanto dos docentes, quanto da coordenação de curso com os discentes para envio de trabalhos, artigos, dicas e informativos. A FATEC SENAI Cuiabá ainda dispõe de Murais como formas de comunicação / Informação.

Em se tratando da transparência na transmissão de determinadas informações, a clareza das competências e responsabilidades de cada setor da administração permite com que o discente saiba a quem recorrer quando precisar de qualquer tipo de solicitação. Além disso, permite com que os próprios funcionários possam orientar os discentes quanto ao que devem fazer e a quem devem recorrer para qualquer solicitação que fizerem.

Como já relatado, a FATEC SENAI participa de ações solidárias, em parcerias com a sua mantenedora, envolvendo discentes, docentes e funcionários. Estas ações também contribuem para expandir a visibilidade da IES.

A Instituição também procura manter contato com representantes das indústrias para a divulgação do perfil dos tecnólogos. Tomando-se como base desta ação, pode-se citar o próprio processo seletivo para o período letivo 2012/1 que foi diretamente divulgado nas indústrias.

#### ❖ A COMUNICAÇÃO COM A SOCIEDADE – FRAGILIDADES

Ainda é pouca a divulgação da FATEC SENAI Cuiabá na mídia (audiovisual, impressa e eletrônica) para que a sociedade possa ter conhecimento da sua atuação. Evidencia-se também, como fragilidade, a ausência de um site próprio para a Faculdade, já que atualmente tem-se apenas um link da FATEC no site da mantenedora, SENAI.

Subutilização do mural disponível e pouco rigor nas atualizações das informações constantes no mural da FATEC.



❖ **A COMUNICAÇÃO COM A SOCIEDADE – AÇÕES DE MELHORIAS**

A pouca divulgação dos cursos pode fazer com que os profissionais não sejam requisitados pelo mercado futuramente, considerando que os cursos tecnológicos que a FATEC oferta são cursos novos que ainda estão em fase de reconhecimento pela comunidade local. Nesse sentido, deve-se pensar em criar um site próprio para a FATEC SENAI Cuiabá; atualizar constantemente o site com informações pertinentes sobre os cursos e disponibilizar também o minicurriculo dos docentes da FATEC.

Outras ações de melhorias propostas são: ampliar a divulgação da instituição para o público externo através da mídia (audiovisual, impressa e eletrônica) e melhorar a utilização do mural disponível no momento.

Verificar junto aos discentes sugestões de melhorias na comunicação da administração/coordenação para com os mesmos;

Realizar alinhamentos com os funcionários quanto aos procedimentos e processos administrativos para melhorar a difusão de informações e orientação aos discentes.

## 5.5 AS POLÍTICAS DE PESSOAL

O PDI da FATEC SENAI Cuiabá visa ações que proporcionam aos colaboradores a oportunidade de aprendizagem e crescimento pessoal/profissional, garantindo a segurança e satisfação no desempenho de suas atividades. Quanto ao desenvolvimento de carreira, este ocorre de forma natural e gradual.

A capacitação do docente ocorre por meio de sua participação em congressos, seminários e eventos técnico-científicos, interno e externo e cursos de aperfeiçoamento. É exigido pela mantenedora, através do seu Plano de Desenvolvimento de Competência (PDC), considerando a fórmula abaixo, a realização anual de 77 horas de capacitação.

$$77h = n^{\circ} \text{ de horas de capacitação}$$

$$\frac{\quad}{n^{\circ} \text{ de empregados}}$$

❖ **AS POLÍTICAS DE PESSOAL – FOCO DA AUTOAVALIAÇÃO**

O foco nesta dimensão referencia-se a: Programas de Qualificação profissional e de melhoria da qualidade de vida de docentes e funcionários; Clima Organizacional da Instituição; Relações interpessoais e satisfação em geral.

❖ **AS POLÍTICAS DE PESSOAL – POTENCIALIDADES**

O corpo docente da FATEC SENAI Cuiabá é constituído por Mestres. A Instituição, através da sua gestão, tem procurado apoiar o docente quando da solicitação deste em participar de eventos científicos, tais como: congressos, seminários e cursos de aperfeiçoamento. Isto se pode observar através da pesquisa de autoavaliação institucional, na qual alguns docentes afirmaram que foram atendidos parcialmente com relação ao apoio logístico ou financeiro recebido da instituição para participar de congressos ou outros eventos científicos. Houve casos ainda em que a Instituição liberou o docente do horário de expediente para que o mesmo pudesse participar de algum treinamento, congresso, entre outros eventos.

Apesar do desconhecimento, por parte de alguns funcionários, quanto à sua contribuição para a FATEC SENAI Cuiabá, percebe-se satisfação geral entre os funcionários de diversos setores, ou seja, evidencia-se um bom relacionamento interpessoal entre os funcionários do próprio setor e destes com funcionários de outros setores.

Através da pesquisa de autoavaliação institucional, foi possível confirmar que os funcionários estão satisfeitos quanto ao aproveitamento de suas habilidades e competências para a FATEC SENAI Cuiabá atendendo, dessa forma, ao objetivo estratégico de "Promover a valorização das pessoas com foco em resultados".

Vale ressaltar que a mantenedora da FATEC possui entre suas atividades de desenvolvimento pessoal, o Programa Qualidade de Vida (PQV) que visa à integração/Interação entre os funcionários dos diversos setores buscando a melhoria nas relações interpessoais.

❖ **AS POLÍTICAS DE PESSOAL – FRAGILIDADES**

Insatisfação do docente quanto ao valor da remuneração hora/aula, mesmo que o valor da hora/aula pago pela FATEC SENAI Cuiabá esteja acima do que é praticado no mercado.

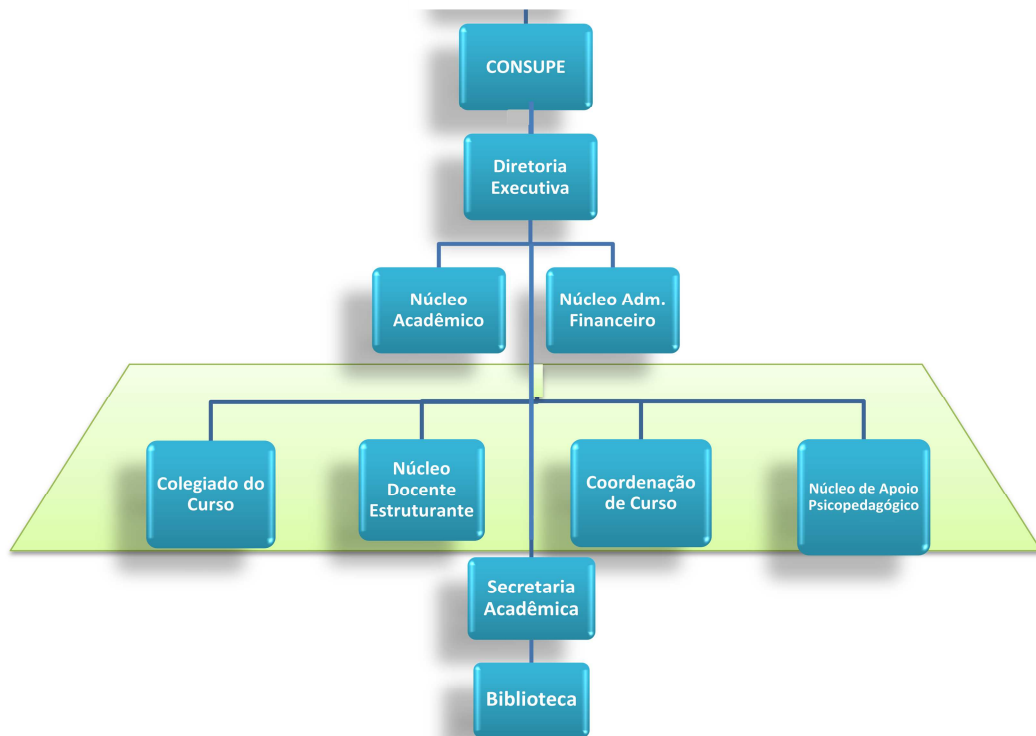
❖ **AS POLÍTICAS DE PESSOAL – AÇÕES DE MELHORIAS**

Propõe-se melhorar a comunicação interna entre setores/funcionários a fim de torná-la mais eficiente, principalmente no que se refere à clareza das atribuições dos funcionários quanto ao papel que cada um desempenha na Instituição.

Reestruturação do plano de cargos e salários da mantenedora ou Plano de Carreira da FATEC equivalente.

## 5.6 A ORGANIZAÇÃO E GESTÃO

A organização acadêmico-administrativa da Faculdade de Tecnologia SENAI Cuiabá visa atender da melhor forma os docentes, os acadêmicos e os empregados da Instituição. Sua estrutura organizacional está descrita abaixo:



### I. Conselho Superior – CONSUPE

O Conselho Superior - CONSUPE é órgão da administração superior da Faculdade de Tecnologia SENAI Cuiabá, de natureza normativa, deliberativa,

consultiva e de supervisão das atividades de ensino e extensão, no campo didático, científico, cultural, artístico e de interação com a sociedade, dentro do que dispuser o Estatuto e o Regimento Interno.

É importante registrar que a Faculdade vai ter assento no Conselho Regional do SENAI/MT, passando este Conselho a tratar dos assuntos referentes à administração da instituição, naquilo que couber à sua Mantenedora.

## **II. Diretoria Executiva**

A Direção Executiva é o órgão executivo da administração superior, é exercida por um Diretor Executivo e pelos Coordenadores dos Núcleos Acadêmico e Administrativo-Financeiro, cujas funções são de direção, coordenação, supervisão e avaliação das atividades de ensino e de suporte administrativo.

## **III. Núcleo Acadêmico e Núcleo Administrativo – Financeiro**

O Núcleo Acadêmico é órgão diretamente vinculado à Direção Executiva, exercida por um coordenador, que supervisiona e coordena as atividades do ensino de graduação tecnológica, da pós-graduação e da extensão.

O Núcleo Administrativo-Financeiro é o órgão diretamente vinculado à Direção Executiva, exercida por um coordenador, encarregada das questões administrativas e financeiras, de suporte para o desenvolvimento das funções de ensino de graduação tecnológica, de pós-graduação e de extensão.

## **IV. Secretaria Acadêmica**

A Secretaria Acadêmica é órgão de apoio à Direção Executiva, compete organizar e gerir o sistema acadêmico de registro e controle das atividades educacionais de todos os cursos e programas da Faculdade. É dirigida por um Secretário Acadêmico, com qualificação e experiência na área.

## **V. Biblioteca**

A Biblioteca é órgão de apoio ao ensino e a extensão, destinada ao uso de alunos, docentes e comunidade externa, estando organizada de forma a atender às necessidades dos cursos em funcionamento na Faculdade. É coordenada, por

profissional da área, e por auxiliares em número compatível com as atividades dos cursos em funcionamento na Faculdade.

#### **VI. Colegiado de Curso**

O Colegiado de Curso, instância consultiva, assessoramento e de articulação das atividades de ensino e extensão, é órgão deliberativo encarregado de planejar as atividades de ensino e de extensão, no âmbito de cada curso, e de consulta sobre políticas acadêmicas para sua respectiva área.

#### **VII. Coordenação de Curso**

A Coordenação de Curso caracteriza-se como instância executiva, responsável pelo desenvolvimento dos projetos pedagógicos dos cursos, sendo exercida por profissional, com perfil mínimo de referência.

#### **❖ A ORGANIZAÇÃO E GESTÃO – FOCO DA AUTOAVALIAÇÃO**

O foco da autoavaliação nesta dimensão se resume em abordar a respeito da organização da FATEC SENAI Cuiabá, como também da atuação dos órgãos colegiados e gestores.

#### **❖ A ORGANIZAÇÃO E GESTÃO – POTENCIALIDADES**

A FATEC SENAI Cuiabá está organizada em um organograma que foi pensado para melhor atender seu público, a sociedade e docentes, de maneira estratégica para se antecipar a problemas que possam ocorrer e tentar evitá-los.

A Coordenação de Curso está sempre disponível para os estudantes que a procuram. Além disso, sua coordenadora detém grande conhecimento a respeito dos processos da FATEC SENAI Cuiabá, o que possibilita repassar orientações aos discentes com transparência e confiabilidade. É possível observar também a existência de um canal aberto entre coordenação de curso, discentes, docentes e técnicos. Quando solicitada por um discente e/ou docente, a coordenadora de curso realiza visitas às salas de aulas para tratar de assuntos específicos ou não.

A FATEC também possui uma secretaria com profissionais bem qualificados e conhecedores dos processos da Secretaria Escolar, o que permite repassar informações e orientações confiáveis. Cumprimento rigoroso nos prazos para

emissão de documentos por parte da Secretaria acadêmica também é uma potencialidade a ser destacada.

A coordenação acadêmica também busca manter uma comunicação direta com os discentes, docentes e técnicos e possibilita que haja um meio de comunicação aberto e direto com os discentes quando da necessidade de tratar de assuntos específicos.

Como já informado neste Relatório, os discentes, ao ingressarem no curso no início de 2012, receberam um e-mail institucional próprio que foi criado com a intenção de facilitar o envio e recebimento da coordenação de curso e docentes de e-mails para tratar de assuntos pertinentes ao curso.

#### ❖ **A ORGANIZAÇÃO E GESTÃO – AÇÕES DE MELHORIAS**

- Criar-se um calendário modular ou anual de atividades acadêmicas da FATEC SENAI Cuiabá;
- Ampliar a carga horária da coordenadora de núcleo acadêmico cumprindo, dessa forma, o cronograma de atendimento à FATEC, bem como realizar mais visitas às salas de aula;
- Esclarecer aos discentes quanto ao tempo estimado para atendimento na secretaria e aconselhar aos mesmos quanto aos horários de menor pico para um atendimento mais rápido;
- Criar uma agenda para atendimento de docentes da FATEC pela Direção Executiva;
- Orientar ao discente quanto ao acesso direto que o mesmo possui com a Direção Executiva para tratamentos de assuntos específicos quando houver necessidade.

### 5.7 A INFRAESTRUTURA FÍSICA

Na tarefa de dar suporte para o desenvolvimento do ensino, da pesquisa/iniciação científica e da extensão, uma das linhas de ação prioritárias, discriminada no PDI da FATEC SENAI Cuiabá e adotada pela gestão para garantir a

excelência dos processos, é adequar à infraestrutura física e tecnológica de forma a garantir as condições materiais para a consecução dos objetivos da Instituição.

#### ❖ **DA INFRAESTRUTURA FÍSICA – FOCO DA AUTOAVALIAÇÃO**

Primando pela qualidade na oferta dos produtos e serviços e o quanto a infraestrutura da Instituição é importante para a realização de práticas pedagógicas, eventos científicos, entre outras ações direcionadas à comunidade acadêmica, o foco nesta dimensão está relacionado à adequação da infraestrutura da instituição quanto às salas de aulas, biblioteca, laboratórios e área de convivência.

#### ❖ **DA INFRAESTRUTURA FÍSICA – POTENCIALIDADES**

A FATEC SENAI Cuiabá dispõe de salas de aulas amplas equipadas com recursos multimídia, possui laboratórios com equipamentos de análise e processamento na área de alimentos, possui também uma videoteca para a realização de reuniões entre os próprios docentes e de orientações dos docentes para com os alunos.

A Biblioteca da FATEC SENAI Cuiabá possui livros especializados para consultas, proporciona o empréstimos de obras aos discentes, é equipada com computadores novos conectados à internet, o que possibilita a realização de trabalhos e pesquisas. A Biblioteca ainda conta com um espaço adequado para estudos individuais e em grupos.

A FATEC SENAI Cuiabá também possui um sistema WiFi (acesso à internet) disponível ao público acadêmico, possibilitando acessar à internet através do próprio tablet.

Em referência aos laboratórios, a FATEC SENAI possui laboratórios específicos para o atendimento de cada curso, sendo o Laboratório de Tecnologia em Laticínios e o Laboratório de Tecnologia em Processamento de Carnes devidamente instalados, e o Laboratório de Tecnologia de Processamento de Alimentos de Origem Vegetal em processo de aquisição dos equipamentos. Estes servem para o desenvolvimento direto do currículo dos cursos nas áreas de Produção Alimentícia, assim como para a pesquisa aplicada e à iniciação científica e, em uma perspectiva multidisciplinar, serve também para utilização de diversos cursos das respectivas áreas.

Os laboratórios funcionam em espaços próprios, ou seja, estão localizados num setor específico da estrutura física da Unidade SENAI Cuiabá, sede da Faculdade, com dimensões adequadas à natureza das atividades e ao número de alunos a serem atendidos por aula. As dependências são climatizadas, de fácil acesso e obedecem a todas às normas de segurança e proteção aos usuários.

A garantia do vínculo com a mantenedora é outra potencialidade evidenciada na FATEC SENAI Cuiabá, pois ainda que a IES tenha um elevado grau de autonomia, esta conta com o apoio e suporte da mantenedora, que garante boa parte da sua infraestrutura física e administrativa.

#### ❖ **DA INFRAESTRUTURA FÍSICA – FRAGILIDADES**

Atualmente a FATEC SENAI Cuiabá está passando por um processo de reforma, ampliação e modernização da sua Infraestrutura, reflexo médio grave observado nos resultados das pesquisas de autoavaliação institucional devido aos transtornos visivelmente causados, apesar de este ser considerado também um ponto positivo, já que com a reforma os discentes igualmente serão beneficiados, mesmo que em médio e longo prazo.

Com relação aos laboratórios, ainda não há uma total clareza por parte dos discentes quanto à metodologia adotada pela Instituição para a realização de aulas práticas, uma vez que o laboratório químico e microbiológico comporta 20 alunos e, como as turmas são maiores, estas são divididas quando da utilização do laboratório para as aulas, pois na Unidade Curricular em que há necessidade da utilização dos referidos laboratórios, 02 docentes trabalham de forma conjunta, ou seja, um docente fica com metade da turma e ministra as aulas práticas em laboratório e outro docente fica com a outra metade da turma em sala de aula ministrando aula teórica.

#### ❖ **DA INFRAESTRUTURA FÍSICA – AÇÕES DE MELHORIAS**

A reforma e ampliação na infraestrutura da FATEC SENAI Cuiabá trará vários benefícios à comunidade educacional, tais como: espaço amplo para a realização de eventos, feiras científicas, mostra de ciência e tecnologia; áreas de convivência possibilitando maior circulação e fluxo de pessoas; biblioteca reestruturada permitindo a continuidade dos serviços que já vem oferecendo.



Quanto aos laboratórios, é importante que o discente conheça os espaços dos laboratórios e entendam a metodologia da Instituição para a realização de aulas práticas. Salieta-se que, por se tratar do primeiro ano de realização dos Cursos Tecnológicos, os discentes ainda não tiveram muitas oportunidades para a realização de aulas práticas, tendo em vista que os módulos com as disciplinas relacionadas às áreas específicas serão vistos mais à frente.

## 5.8 O PLANEJAMENTO E AVALIAÇÃO

O acompanhamento e a avaliação do desempenho institucional têm por finalidade a contribuição nos procedimentos gerenciais, na perspectiva da gestão estratégica que o SENAI/MT adota, bem como na integração da Instituição a uma reflexão crítica do seu funcionamento com vistas ao desenvolvimento e aperfeiçoamento constantes de sua atuação. Este processo de avaliação pretende assumir um caráter educativo, pedagógico e gerencial devendo motivar, permanentemente, o crescimento da FATEC SENAI Cuiabá, através do envolvimento de todos aqueles que a compõem.

Possibilitando à melhoria no Planejamento da Instituição, de acordo com as diretrizes para avaliação da IES, os processos avaliativos internos servirão como subsídios para o redirecionamento das ações e formulação de políticas para a própria gestão.

### ❖ O PLANEJAMENTO E AVALIAÇÃO – FOCO DA AUTOAVALIAÇÃO

O foco nesta Dimensão é baseado na adequação e efetividade do planejamento geral da instituição e os procedimentos quanto à avaliação e o acompanhamento do planejamento institucional.

### ❖ O PLANEJAMENTO E AVALIAÇÃO – POTENCIALIDADES

O PDI e o PPI foram elaborados de forma articulada fornecendo um referencial claro para o acompanhamento e avaliação das ações da FATEC SENAI Cuiabá.

Observa-se, através da efetiva atuação da CPA, maior sensibilização da comunidade acadêmica quanto à busca pela melhoria da instituição. No entanto,

além das pesquisas de autoavaliação institucional, a FATEC SENAI Cuiabá também dispõe de outros canais de comunicação com a finalidade de levantar reclamações e/ou sugestões de toda a comunidade acadêmica, tais como: E-mails, "filipeta", formulário específico onde os discentes podem registrar todas as sugestões, reclamações e reivindicações possíveis e avaliação de reação aplicada ao final de cada unidade curricular.

A gestão da FATEC SENAI Cuiabá, articulada com a gestão da sua mantenedora, elabora anualmente o Planejamento Estratégico da Instituição.

#### ❖ O PLANEJAMENTO E AVALIAÇÃO – FRAGILIDADES

Como citado no item 5.1.3, ao que se refere à Missão e ao PDI, vale ressaltar que a revisão do PDI, ao final de cada ciclo, permite com que a gestão da instituição defina, de forma precisa, a melhor política de aprimoramento e aperfeiçoamento dos serviços executados pela FATEC SENAI Cuiabá, além disso, permite maior visualização quanto à melhor forma de operacionalizar as ações já definidas no Instrumento.

#### ❖ O PLANEJAMENTO E AVALIAÇÃO – AÇÕES DE MELHORIAS

Como princípios da avaliação e do acompanhamento do desenvolvimento Institucional, a FATEC SENAI Cuiabá apresenta, em seu PDI, ações que permitam com que Instituição estabeleça um referencial de planejamento das ações que conduzam à IES em seu aperfeiçoamento.

Pretende-se que, com a busca permanente da melhoria e as renovações constantes, articuladas com o conjunto de aspectos básicos da concepção da Instituição, seja consolidado o sistema de autoavaliação institucional da Faculdade de Tecnologia SENAI Cuiabá.

Quanto às atividades educacionais, os docentes e a coordenadora dos cursos buscam trabalhar de forma planejada, porém foi evidenciado a necessidade desenvolver a prática de elaborar um calendário modular ou anual de atividades acadêmicas.

## 5.9 AS POLÍTICAS DE ATENDIMENTO AOS ESTUDANTES

A estrutura organizacional da FATEC dispõe de atendimento ao corpo discente através da Coordenação de Curso, Coordenação de Núcleo Acadêmico e Núcleo de Apoio Psicopedagógico (NAP).

### ❖ AS POLÍTICAS DE ATENDIMENTO AOS ESTUDANTES – FOCO DA AUTOAVALIAÇÃO

O foco da pesquisa de autoavaliação institucional nesta dimensão está relacionado às políticas de acesso dos discentes quanto aos critérios utilizados no acompanhamento pedagógico, participação e convivência entre os próprios discentes e dos discentes com a instituição. Focalizam-se ainda, nesta dimensão, as políticas de participação dos discentes nas atividades de ensino e avaliação institucional.

### ❖ AS POLÍTICAS DE ATENDIMENTO AOS ESTUDANTES – POTENCIALIDADES

O atendimento ao corpo discente é garantido por suas representatividades: no CONSUPE, Colegiado de Curso, CPA, além dos órgãos de apoio: Secretaria e Biblioteca.

A FATEC SENAI Cuiabá também disponibiliza ao corpo discente o NAP que tem a função de atender o discente no que tange à superação de dificuldades no processo de aprendizagem, no campo do relacionamento interpessoal e distúrbios comportamentais e emocionais que afetem o desempenho estudantil, possibilitando-o refletir sobre sua condição social e emocional, compreendendo a dinâmica do processo de ensino e aprendizagem, especialmente seu papel como protagonista desse processo.

### ❖ AS POLÍTICAS DE ATENDIMENTO AOS ESTUDANTES – FRAGILIDADES

- O número docente, hoje na FATEC, impede com que estes tenham um tempo dedicado para o atendimento aos estudantes quando da necessidade;

❖ **AS POLÍTICAS DE ATENDIMENTO AOS ESTUDANTES – AÇÕES DE MELHORIAS**

Ampliar a frequência de atendimento aos estudantes através do NAP, tendo em vista grandes dificuldades encontradas nos discentes, no que tange ao aprendizado.

**5.10 A SUSTENTABILIDADE FINANCEIRA**

O PDI contempla cronogramas de desenvolvimento para abertura de novas turmas, novos cursos de graduação, cursos de pós-graduação e programas de extensão.

O desenvolvimento da instituição é satisfatoriamente realizado com os recursos provenientes dos pagamentos das mensalidades dos cursos de graduação e livres ofertados. A FATEC ainda possui um departamento financeiro informatizado, que realiza o controle entre as despesas efetivas e as despesas correntes.

A Instituição possui a CPA que, por meio de seus relatórios de Avaliação Institucional, norteiam boa parte dos investimentos a serem realizados no ensino, na pesquisa e extensão, bem como na infraestrutura e na conservação.

Possui tanto para os docentes como para os funcionários técnico-administrativos planos de capacitação. As políticas de manutenção dos cursos existentes estão previstas no planejamento orçamentário da Instituição.

As despesas contemplam o custeio básico da IES, incluindo-se a destinação de recursos para a capacitação de pessoal e montante para a manutenção e adequação da estrutura física em padrão de excelência.

Esta demonstração indica a viabilidade econômico-financeira da Instituição e a sua capacidade crescente para a realização de investimentos nos diversos projetos e ações que fazem parte deste Plano. Anexo ao PDI da FATEC SENAI Cuiabá é possível encontrar a discriminação desses investimentos.

❖ **A SUSTENTABILIDADE FINANCEIRA – FOCO DA AUTOAVALIAÇÃO**

O foco da pesquisa de autoavaliação nesta dimensão está relacionado a:

- Políticas de captação e alocação de recursos;

- Quanto à remuneração por hora/aula na FATEC SENAI Cuiabá;
- Quanto às mensalidades dos cursos;
- Aplicação de recursos em programas de ensino, pesquisa e extensão.

#### ❖ **A SUSTENTABILIDADE FINANCEIRA – POTENCIALIDADES**

A FATEC SENAI Cuiabá possui sustentabilidade financeira, tal como especificado no Plano de Desenvolvimento Institucional (PDI). A receita para o período acima definido está satisfatória para os compromissos da Instituição, com relação ao ensino, extensão, política de manutenção dos cursos de graduação.

A FATEC SENAI Cuiabá atualiza constantemente, segundo as necessidades apontadas pelos docentes, os materiais e reagentes para as aulas nos laboratórios específicos e de análise, bem como é realizada a compra de novos equipamentos para modernização dos mesmos.

Está sendo feito um alto investimento em uma moderna Planta Didática de Processamento de Alimentos de Origem Vegetal, bem como um grande investimento em salas de aula novas e modernas.

Cadastro ativo no FIES a partir de fevereiro de 2013.

#### ❖ **A SUSTENTABILIDADE FINANCEIRA – FRAGILIDADES**

Docentes insatisfeitos com o valor da hora/aula na FATEC SENAI Cuiabá.

Quando da realização desta pesquisa, a FATEC SENAI Cuiabá não tinha o cadastro no Programa de Financiamento do Governo - FIES.

#### ❖ **A SUSTENTABILIDADE FINANCEIRA – AÇÕES DE MELHORIAS**

Realizar uma pesquisa de mercado atualizada tanto do valor da hora/aula para docentes quanto do valor das mensalidades em cursos tecnólogos da mesma área.

Destinar mais recursos para investimentos em projetos de extensão, iniciação e pesquisa científica.

## 6. CONSIDERAÇÕES FINAIS

O Relatório demonstra os resultados da análise da pesquisa de autoavaliação institucional realizada no ano de 2012 na FATEC SENAI Cuiabá. A pesquisa desenvolvida e aplicada pela CPA abordou as dez dimensões da autoavaliação institucional, conforme orientações do SINAES.

Através da realização da pesquisa, foi possível visualizar a posição atual em que a FATEC SENAI Cuiabá se encontra e vislumbrar os objetivos que a Instituição pretende alcançar. Com isto e, através das ações de melhorias propostas, a FATEC demonstrou empenho em aprimorar seus esforços a favor, não apenas da comunidade acadêmica, mas da sociedade como um todo.

Não foi possível fazer uma análise comparativa com outros anos, considerando o ano de 2012 o primeiro ano de funcionamento da FATEC SENAI Cuiabá e, conseqüentemente, da CPA. Entretanto, é possível considerar como satisfatório o nível de contentamento da comunidade acadêmica com a FATEC neste primeiro ano, pois a grande parte dos itens pesquisados ultrapassou os 60% de indicações positivas, apesar da CPA ter adotado como meta o percentual de 80% de satisfação.

O resultado desta avaliação já está sendo divulgado através do encaminhamento dos relatórios por e-mail à comunidade acadêmica, como também à Direção Executiva e à mantenedora da FATEC SENAI Cuiabá. É importante salientar, que todos os resultados obtidos, bem como o presente Relatório, serão levados à mantenedora e discutidos em reuniões gerenciais com os seus representantes legais, servindo assim de instrumento para definição dos novos rumos para a FATEC.

## 7. REFERÊNCIAS

Lei nº 10.861, de 14 de Abril de 2004, Institui o Sistema Nacional de Avaliação da Educação Superior – SINAES e dá outras providências.

Portaria nº 2.051/04-MEC – Regulamenta os procedimentos de avaliação do Sistema Nacional de Avaliação da Educação Superior (SINAES), instituído na Lei nº 10.861, de 14 de abril de 2004

CONAES – Comissão Nacional de Avaliação da Educação Superior. **Orientações Gerais para o Roteiro da Autoavaliação das Instituições.**

FATEC SENAI Cuiabá – Faculdade de Tecnologia SENAI Cuiabá. **PDI – Plano de Desenvolvimento Institucional.**