

RELATÓRIO DE AUTOAVALIAÇÃO INSTITUCIONAL – 2013
FATEC SENAI CUIABÁ

COMISSÃO PRÓPRIA DE AVALIAÇÃO

CUIABÁ-MT

Fev-14

COMISSÃO PRÓPRIA DE AVALIAÇÃO

RELATÓRIO DE AUTOAVALIAÇÃO INSTITUCIONAL – 2013
FATEC SENAI CUIABÁ

CUIABÁ-MT

Fev-14

SUMÁRIO

1.DADOS DA INSTITUIÇÃO.....	4
1.1 DADOS DA MANTENEDORA	4
1.2 DADOS DA UNIDADE MANTIDA	4
1.3 COMPOSIÇÃO DA CPA	4
2. APRESENTAÇÃO	5
3. DA COMISSÃO PRÓPRIA DE AVALIAÇÃO.....	6
4. DA METODOLOGIA	7
5. RESULTADOS SEGUNDO AS DIMENSÕES DA AUTOAVALIAÇÃO INSTITUCIONAL	8
5.1 A MISSÃO E O PLANO DE DESENVOLVIMENTO INSTITUCIONAL	8
5.2 A POLÍTICA PARA O ENSINO, A PESQUISA, A PÓS-GRADUAÇÃO E EXTENSÃO.....	11
5.3 A RESPONSABILIDADE SOCIAL DA INSTITUIÇÃO	14
5.4 A COMUNICAÇÃO COM A SOCIEDADE	16
5.5 AS POLÍTICAS DE PESSOAL	20
5.6 A ORGANIZAÇÃO E GESTÃO	22
5.7 A INFRAESTRUTURA FÍSICA	27
5.8 O PLANEJAMENTO E AVALIAÇÃO.....	29
5.9 AS POLÍTICAS DE ATENDIMENTO AOS ESTUDANTES	31
5.10 A SUSTENTABILIDADE FINANCEIRA	32
6. CONSIDERAÇÕES FINAIS.....	35
7. REFERÊNCIAS	38

1. DADOS DA INSTITUIÇÃO

1.1 DADOS DA MANTENEDORA

Mantenedora: Serviço Nacional de Aprendizagem Industrial –SENAI/MT

Diretora Regional: Lélia Rocha Abadio Brun

Endereço: Av. Historiador Rubens de Mendonça, 4193 – Bosque da Saúde – Cuiabá/MT.

1.2 DADOS DA UNIDADE MANTIDA

Nome da IES: Faculdade de Tecnologia SENAI Cuiabá

Instituição Privada sem fins lucrativos

Faculdade

Cuiabá-MT

1.3 COMPOSIÇÃO DA CPA

Representante da Administração Superior

Representante da Coordenação de Curso

Representante do Corpo Técnico Administrativo

Representante do Corpo Docente

Representante do Corpo Discente

Representante da Sociedade Civil Organizada

2. APRESENTAÇÃO

O presente documento, Relatório de Autoavaliação Institucional da Faculdade de Tecnologia SENAI Cuiabá – FATEC SENAI Cuiabá, tem por objetivo avaliar o desempenho e atuação da Instituição permitindo o seu autoconhecimento institucional, a correção e o aperfeiçoamento das ações institucionais.

Os resultados avaliados neste Relatório referem-se aos dados coletados e tabulados na pesquisa institucional com corpo discente, docente e técnico administrativo do ano de 2013.

Como princípios norteadores das ações avaliativas da FATEC, podem-se citar:

- Confiabilidade;
- Transparência;
- Agilidade;
- Objetividade;
- Participação de toda a comunidade acadêmica;
- Democracia;
- Respeito às diferenças; e
- Utilização integrada de abordagens qualitativas e quantitativas.

Credenciada através da Portaria nº 1249, de 16 de setembro de 2011, a FATEC SENAI Cuiabá é uma Instituição de Educação Superior e de desenvolvimento de tecnologia, mantida pelo Serviço Nacional de Aprendizagem Industrial – SENAI/MT, Departamento Regional de Mato Grosso, que possui vez é organizado e administrado pela Federação das Indústrias no Estado de Mato Grosso, em âmbito estadual.

No ano de 2012, a Faculdade ofereceu três cursos de graduação tecnológica na área de alimentos, sendo eles: **Tecnologia em Agroindústria**, **Tecnologia em Processamento de Carnes** e **Tecnologia em Laticínios**, autorizados pelo Ministério da Educação – MEC, através da Portaria nº 387, de 23 de setembro de 2011. Referidos cursos foram criados para suprir a necessidade das Indústrias e, dessa forma, cumprir a Missão Institucional de “Promover a educação profissional e tecnológica, a inovação e a transferência de tecnologias industriais, contribuindo para elevar a competitividade da Indústria Brasileira”.

A instituição pretende, nos próximos anos, de acordo com a demanda do mercado regional, ampliar a oferta de Cursos Superiores nas Áreas de Gestão e Tecnologia da Informação.

3. DA COMISSÃO PRÓPRIA DE AVALIAÇÃO

A Comissão Própria de Avaliação (CPA) foi constituída por ato do dirigente da mantenedora - Presidente do Conselho Superior (CONSUE) da FATEC SENAI Cuiabá - bem como a designação dos seus membros: representante da Administração Superior da Faculdade, representante da Coordenação de Curso da Faculdade, representante do Corpo Técnico-Administrativo da Faculdade, representante dos Docentes dos Cursos de graduação da Faculdade, representante da sociedade civil organizada e representante dos discentes eleito por seus pares.

As ações da CPA tiveram, como princípio norteador, o documento elaborado pela Comissão Nacional de Avaliação da Educação Superior – CONAES: “Orientações Gerais para o Roteiro da Autoavaliação das Instituições”. Além disso, a CPA teve como base, a Lei nº 10.861/04, que institui o Sistema Nacional de Avaliação da Educação Superior (SINAES) e dá outras providências. A Portaria do MEC nº 2.051/04, que regulamenta os procedimentos de avaliação do SINAES, também possibilitou o direcionamento das ações da CPA na condução do seu processo de autoavaliação institucional durante o ano de 2013.

Em continuidade às suas ações realizadas em 2012, houve a elaboração e aprovação do Calendário de Atividades da CPA para o ano de 2013. Por meio da participação de seus membros, decidiu-se a sistemática operacional de como a autoavaliação institucional seria executada e operacionalizada.

Em reuniões, ordinárias e extraordinárias, foi definida, também, a divulgação sobre a autoavaliação institucional à comunidade acadêmica, como também sobre o papel desempenhado pela CPA e como desenvolve suas atividades na FATEC SENAI Cuiabá, ou seja, definiram-se algumas formas de esclarecer aos discentes, docentes e técnicos administrativos, por meio da realização de encontros com os mesmos, para explicar, sobre o que é a CPA e qual a sua funcionalidade numa Instituição de Educação Superior (IES), uma vez que a constituição da CPA foi determinada pelo MEC para todas as IES, a partir do ano de 2004, de acordo com a Lei nº 10.861/04.

4. DA METODOLOGIA

Considerando as 10 dimensões institucionais, conforme art. 3º, da Lei 10.861/04, os questionários para a realização das pesquisas de autoavaliação institucional foram aplicados através do programa do Google, denominado “*googledocs*” e foram utilizados três questionários:

- ✓ Questionário de Autoavaliação Institucional para o Corpo Discente, contendo: 13 itens avaliados; 87 questões objetivas de múltipla escolha e 01 questão aberta;
- ✓ Questionário de Autoavaliação Institucional para o Corpo Docente, contendo: 12 itens avaliados; 61 questões objetivas de múltipla escolha e 03 questões abertas; e 10 Justifique;
- ✓ Questionário de Autoavaliação Institucional para o Corpo Técnico Administrativo, contendo: 08 itens avaliados; 33 questões objetivas de múltipla escolha e 02 questões abertas.

A inovação da FATEC SENAI Cuiabá, em conceder 01 (um) tablet por discente, quando da sua aprovação no processo seletivo, veio facilitar as ações da CPA no que se refere ao levantamento dos dados para a pesquisa de autoavaliação institucional, pois a pesquisa foi realizada com 100% do corpo discente, em sala de aula, utilizando o próprio tablet. Para os discentes que não trouxeram o equipamento, foram disponibilizados formulários impressos para responderem ao questionário.

Já para o corpo técnico-administrativo e docente da Faculdade, a pesquisa foi disponibilizada via e-mail, por meio de um link, para acessarem o questionário. Foi estabelecido um prazo para que todas as pesquisas fossem finalizadas e, ao final deste prazo, os dados foram tabulados e os resultados levados à responsável pela condução dos processos internos de avaliação, a CPA, os quais ainda subsidiaram a elaboração do presente Relatório.

Após a elaboração deste Relatório, o mesmo será encaminhado à Direção Executiva da FATEC SENAI Cuiabá e à Direção Regional do SENAI-MT, mantenedora da FATEC, para conhecimento, análise do documento e tratativas.

O balanço crítico das pesquisas realizadas aconteceu de forma gradual e contínua durante as reuniões da CPA, como forma de refletir sobre as ações

realizadas, sendo, no entanto, uma estratégia de melhoria para os demais processos de autoavaliação.

5. RESULTADOS SEGUNDO AS DIMENSÕES DA AUTOAVALIAÇÃO INSTITUCIONAL

Seguem as orientações apresentadas no instrumento elaborado pela Comissão Nacional de Avaliação da Educação Superior (CONAES): “Orientações Gerais para o Roteiro da Autoavaliação das Instituições”. E, como forma de abordar as dimensões, este Relatório apresenta as informações pertinentes a cada dimensão, no que se refere às potencialidades e fragilidades evidenciadas na FATEC SENAI Cuiabá. Em seguida, serão apresentadas as sugestões de melhoria.

5.1 A MISSÃO E O PLANO DE DESENVOLVIMENTO INSTITUCIONAL

Missão: “Promover a educação profissional e tecnológica, a inovação e a transferência de tecnologias industriais, contribuindo para elevar a competitividade da Indústria Brasileira”.

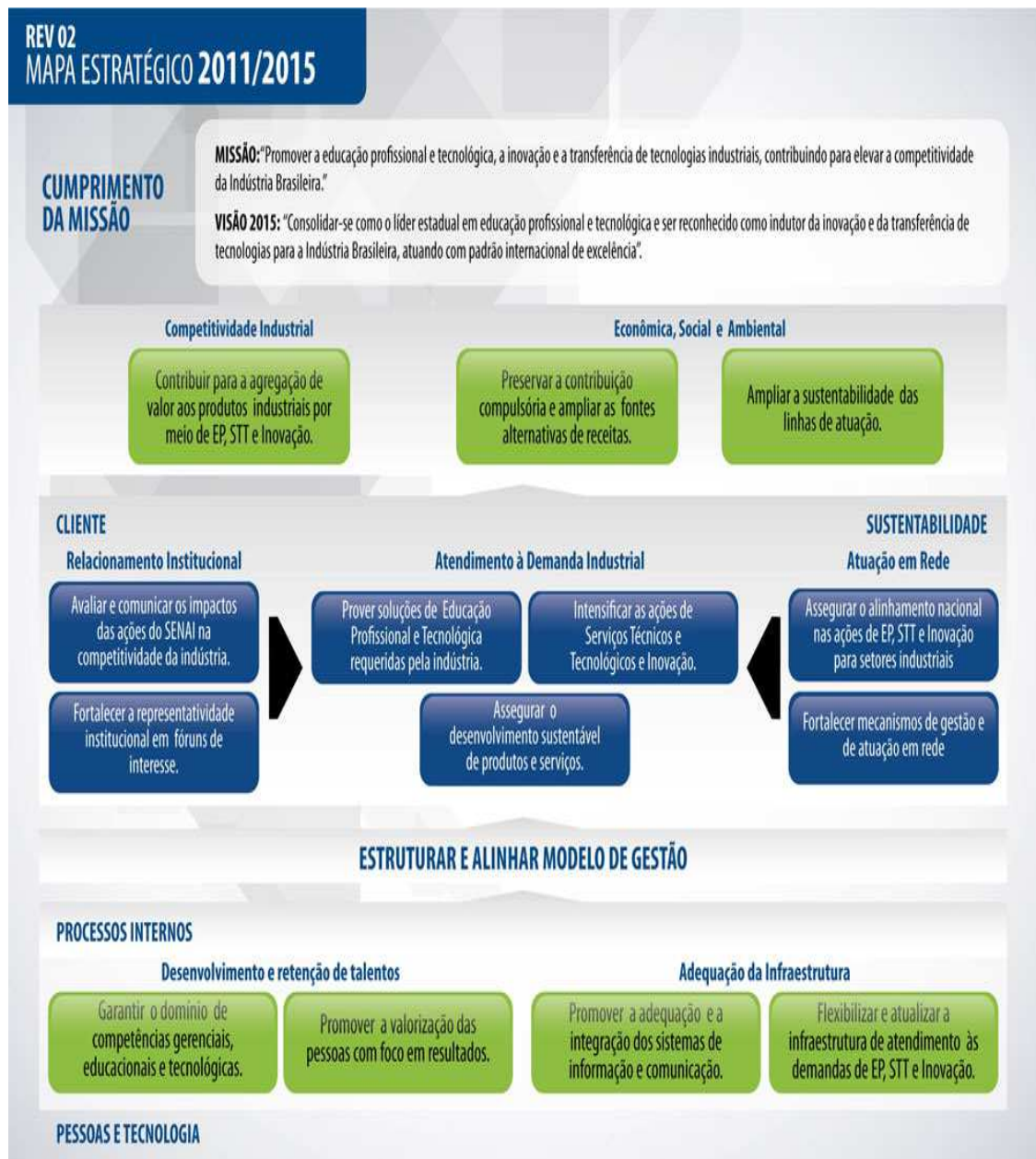
Visão: “Consolidar-se como líder estadual em educação profissional e tecnológica e ser reconhecido como indutor da inovação e da transferência de tecnologias para a Indústria Brasileira, atuando com padrão internacional de excelência”.

Valores: Transparência; Livre Iniciativa; Satisfação do Cliente; Ética; Alta Performance; e Valorização das Pessoas.

Política de Gestão: - Satisfazer as necessidades dos clientes com produtos competitivos reconhecidos pelo mercado; - Intensificar ações de aperfeiçoamento e valorização de competências dos funcionários; - Assegurar o aprimoramento contínuo dos processos e serviços com padrões de qualidade, para o alcance de resultados.

Os objetivos gerais da FATEC SENAI Cuiabá encontram-se inseridos no Painel de Desempenho da sua Mantenedora, classificado também como Balanced Scorecard (BSC), sendo uma metodologia que visa comunicar, quantificar e avaliar o desempenho do SENAI em relação aos seus objetivos estratégicos e ao cumprimento da sua missão organizacional.

O Mapa Estratégico, revisado em 2011, contempla o período de 2011 a 2015.



❖ DA MISSÃO E DO PLANO DE DESENVOLVIMENTO INSTITUCIONAL – FOCO DA AUTOAVALIAÇÃO

Sendo o Plano de Desenvolvimento Institucional (PDI) da FATEC SENAI Cuiabá, o instrumento que municia os integrantes da Faculdade, com explicitação de diretrizes e caminhos que possam integrar ações em torno das metas e objetivos instituídos, e que garante à Mantenedora, o cumprimento de suas finalidades para que resultem no desenvolvimento e melhoria da qualidade de vida de toda a coletividade local e regional, o foco, nesta primeira dimensão, está relacionado à

articulação do PDI e Projeto Político Pedagógico Institucional (PPI) contemplando os seguintes eixos temáticos:

- Clareza nos objetivos e Compromissos da Instituição;
- Realização de práticas pedagógicas e administrativas e suas relações com os objetivos centrais da instituição;
- Características básicas do PDI e suas relações com o contexto social e econômico em que a instituição está inserida; e
- Relações entre o PDI e o PPI e às atividades de ensino.

❖ **DA MISSÃO E DO PLANO DE DESENVOLVIMENTO INSTITUCIONAL – POTENCIALIDADES**

O fato da mantenedora da FATEC SENAI Cuiabá ser certificada pela Norma NBR ISO 9001, permite, de forma mais clara, que os funcionários e os próprios docentes da FATEC busquem aplicar seus conhecimentos e desenvolver suas atividades com vistas à Missão, Visão, Política de Gestão e aos Objetivos Estratégicos da Instituição, já que a Norma NBR ISO 9001 avalia princípios da gestão da qualidade de uma empresa, possibilitando a interligação da Política de Gestão da Instituição com as atividades operacionais e estratégicas realizadas por seus funcionários e docentes.

Com relação ao foco da autoavaliação, nesta dimensão, quanto à clareza nos objetivos e compromissos da Instituição, destaca-se que um dos valores do SENAI é a Transparência e, neste sentido, a FATEC SENAI Cuiabá deixa claro, em seu PDI, os seus objetivos, compromissos e campos de atuação.

A instituição também dispõe de um quadro de docentes interessados na melhoria contínua dos cursos e da Instituição, prova disso, é o conhecimento e a consciência da importância que os mesmos possuem do Projeto Pedagógico dos Cursos (PPC) para o desenvolvimento das suas aulas e a visão de como as unidades curriculares dos cursos, em que ministram aulas, se articulam para a formação profissional. Além disso, também possuem conhecimento sobre a Missão da Instituição e, por meio deste conhecimento, o docente consegue identificar o seu papel de atuação e se vê inserido no processo. Os docentes apresentam comprometimento quanto ao desenvolvimento de atividades didático-pedagógicas internas e externas para o desenvolvimento da metodologia de ensino aprendizagem.

Os docentes estão empenhados em conhecer e expor os objetivos dos cursos aos discentes, além de orientá-los quanto ao profissional em que os mesmos irão se tornar, bem como a área em que irão atuar. Prova disso, é o conhecimento que os docentes possuem em relação ao PDI da Instituição.

A busca pela melhoria contínua dos processos e serviços da FATEC SENAI Cuiabá está, intrinsecamente relacionada, com as atividades de ensino desenvolvidas pelos docentes, bem com a gestão da Instituição.

Com realização de reuniões de Colegiados, Núcleo Docente Estruturante (NDE) e CONSUPE, procura-se uma garantia de viabilizar a continuidade da implementação da metodologia pedagógica, tendo como auxílio o sistema de Gestão da Qualidade.

5.2 A POLÍTICA PARA O ENSINO, A PESQUISA, A PÓS-GRADUAÇÃO E EXTENSÃO

O PDI da FATEC SENAI Cuiabá prevê, nas políticas de ensino, assegurar a articulação entre extensão, iniciação científica e excelência acadêmica. Tais ações consideram o respeito à diversidade das áreas do saber, a interdisciplinaridade e as mudanças de paradigmas sociais.

❖ A POLÍTICA PARA O ENSINO, A PESQUISA, A PÓS-GRADUAÇÃO E EXTENSÃO – FOCO DA AUTOAVALIAÇÃO

O foco da pesquisa de autoavaliação institucional, nesta dimensão, está relacionado, não apenas com o que a FATEC SENAI Cuiabá oferece no presente momento, mas com a perspectiva de ofertar projetos de iniciação científica, extensão e pós-graduação.

❖ A POLÍTICA PARA O ENSINO, A PESQUISA, A PÓS-GRADUAÇÃO E EXTENSÃO – POTENCIALIDADES

A relação entre as práticas pedagógicas e os interesses conceituais dos discentes foi uma das potencialidades apresentadas em 2013. Considerando a metodologia de ensino da Faculdade, a qual é baseada na formação de competências, pode-se afirmar que houve bom aproveitamento dos estudantes, com obtenção de competências necessárias para formação profissional. Acredita-se ainda, que isso se deve, em parte, pela boa articulação existente entre teoria e prática, executada pelos docentes em sala de aula, laboratórios e visitas técnicas.

A Coordenação de Curso disponibiliza o Projeto Pedagógico do Curso (PPC) aos docentes, solicitando que o instrumento seja estudado e analisado. Os docentes entendem a importância do PPC para o desenvolvimento das aulas, pois trazem informações referentes à estrutura e organização curricular do curso. E a

Coordenação Acadêmica tem buscado parcerias com grupos de estudos de outras instituições de ensino superior para participação e desenvolvimento de pesquisas científicas.



Figura 1: Mostra Científica

Outra potencialidade a ser destacada, é quanto ao planejamento interdisciplinar da prática docente acompanhado

pela Coordenação de Curso, onde há troca de ideias e problemas de aprendizagem, correspondentes às turmas da FATEC, pois os trabalhos interdisciplinares permitem, ao discente, uma visão mais ampla e integrada da sua área de atuação.

O acompanhamento e orientação do processo aprendizagem foram realizados pelo corpo docente, por meio de atividades como: exercícios, pesquisas, seminários, aulas práticas e teóricas, visita técnica, estudo de caso, acompanhadas pela Coordenação de Curso. Os docentes também realizaram aulas extras e monitorias para os discentes que apresentavam dificuldades.

A FATEC SENAI Cuiabá possui docentes preparados, alguns com domínio em Espanhol e outros em Inglês, o que facilita na construção e leitura de artigos técnicos de revistas e periódicos especializados.

Os docentes entendem a importância da realização de atividades extras para o desenvolvimento do ensino e buscam aplicá-las, a fim de contribuir para aprendizagem do discente.



Figura 2: Mostra Científica

A iniciação científica dos estudantes tem acontecido nas aulas práticas realizadas nos laboratórios da instituição, visitas técnicas e estudo de caso. E, de forma teórica, ocorre por meio de estudos e levantamentos bibliográficos, tendo como base periódica especializada, artigos científicos e obras bibliográficas, propostas pelo corpo docente.

A FATEC SENAI Cuiabá oferece vários incentivos para realização e participação em atividades de iniciação científica, como: laboratórios, materiais técnicos, equipamentos, professores com formação específica. A Instituição promove editais de incentivo à pesquisa científica, tais como: edital de Inovação SENAI/SESI, e Inova SENAI. Os projetos selecionados são custeados pela própria Instituição.

Os docentes reconhecem que a política de extensão da FATEC possibilita a participação em ações de intervenção social, dando-lhes condições físicas e materiais necessários.

No ano de 2013, foram realizados 02 (dois) trabalhos acadêmicos, oriundos de iniciação científica, realizados por discentes do Curso Superior de Tecnologia em Agroindústria, com orientação de duas docentes. Esses trabalhos foram aceitos e publicados no 10º Simpósio Latino Americano de Ciência de Alimentos (SLACA).

Diante disso, encontra-se, como proposta para aprovação do CONSUPE, as Políticas de Iniciação Científica e Extensão. A política de Iniciação Científica da FATEC SENAI Cuiabá é um instrumento que permitirá inserir os estudantes em atividades de investigação científica. Nesta perspectiva, a iniciação científica caracteriza-se como instrumento de apoio teórico e metodológico à realização de um projeto de pesquisa e constitui um instrumento poderoso para que a Instituição concretize um de seus propósitos, que é de gerar conhecimento e de propiciar a

formação integral do ser humano, com a premissa da indissocialidade do ensino, da pesquisa e da extensão.

❖ A POLÍTICA PARA O ENSINO, A PESQUISA, A PÓS-GRADUAÇÃO E EXTENSÃO –FRAGILIDADES

Apesar de haver incentivos aos docentes para a criação e execução de projetos de iniciação científica e extensão, essa ação apresenta algumas fragilidades oriundas da dificuldade na participação ativa dos estudantes. Hoje, cerca de 60% dos discentes trabalham em horário comercial e em indústrias, com horários variados, o que dificulta a participação dos mesmos em atividades de extensão, iniciação científica e atividades complementares.

A FATEC SENAI Cuiabá ainda não possui um grupo de pesquisa e não oferta programas de pós-graduação. Contudo, já iniciou estudos para criação de programas de pós-graduação e também credenciamento de grupos de pesquisa no CNPQ.

❖ A POLÍTICA PARA O ENSINO, A PESQUISA, A PÓS-GRADUAÇÃO E EXTENSÃO – AÇÕES DE MELHORIAS

Os projetos de extensão já elaborados pelo Núcleo Docente Estruturante (NDE) serão submetidos à apreciação do Colegiado de Curso.

A FATEC SENAI Cuiabá, por meio do desenvolvimento de projetos, busca a participação dos discentes e docentes em prol do desenvolvimento de pesquisas de produtos e processos inovadores na área de alimentos e bebidas.

Diante dos resultados da Pesquisa de 2013, percebe-se a importância da continuidade das oficinas didáticas, aulas extras e semanas integradoras. Essas ações auxiliam os discentes nas dificuldades pedagógicas apresentadas no decorrer do ano letivo.

5.3 A RESPONSABILIDADE SOCIAL DA INSTITUIÇÃO

O PDI da FATEC SENAI Cuiabá visa iniciativas que objetivam colocar em prática o exercício da Responsabilidade Social, que permeia a relação ética, transparente e solidária da IES. Uma das ações da FATEC, de compromisso para

com o desenvolvimento econômico do estado, está relacionada aos profissionais que esta IES irá formar.

Além disso, a FATEC SENAI Cuiabá ofereceu para a comunidade, no ano de 2013, 1.926 matrículas em cursos gratuitos, bem como bolsas de estudo para Pessoas com Deficiências – PcD.

❖ A RESPONSABILIDADE SOCIAL DA INSTITUIÇÃO – FOCO DA AUTOAVALIAÇÃO

Num contexto, em permanente transformação, o processo de modernização do país, com o avanço da qualificação em tecnologia, tem convivido face a face com o aumento da complexidade das relações sociais, por um lado. E, com as tensas relações entre o trabalho, o emprego, a escola e a profissão, por outro lado, tem como foco, o desenvolvimento econômico com a responsabilidade social.

O foco da pesquisa de autoavaliação institucional, nesta dimensão, está baseado na contribuição da FATEC SENAI Cuiabá em relação à inclusão social, gestão da diversidade e ao desenvolvimento econômico e social regional.

❖ A RESPONSABILIDADE SOCIAL DA INSTITUIÇÃO – POTENCIALIDADES

Ciente de seu papel, neste intrincado cenário de modernidade, a FATEC SENAI Cuiabá evoca valores com a proteção ao meio ambiente, respeito mútuo aos direitos humanos, dentro e fora da instituição, percebidos nas disseminações de boas práticas, de responsabilidade social, investindo para um desenvolvimento sustentável em um mundo globalizado.

A FATEC SENAI Cuiabá, em seu ambiente educacional, contando com o trabalho dos seus docentes e coordenadores, tem o intuito de contribuir, por meio do compartilhamento de conhecimentos, para com as parcelas menos favorecidas da sociedade. A mantenedora da FATEC participa dessa ação de forma direta, para que essas pessoas sejam contempladas com projetos que visam à ampliação de oportunidades de trabalho. Nesse sentido, a Faculdade engaja-se também, em programas desenvolvidos por sua Mantenedora, com foco na Responsabilidade Social, com elaboração de projetos que garantam e favoreçam o compromisso com o desenvolvimento econômico do Estado. Dessa forma, por meio do Programa de Responsabilidade Social do SENAI-MT, a Faculdade estimula ações de cunho social

efetuando a parceria com empresas, governos e ONGs em uma grande mobilização de solidariedade.

No que tange a preocupação social, a Faculdade promove o Programa SENAI Solidário que apoia entidades carentes, sem fins lucrativos e de comprovada missão social. Desenvolve ainda, Programa SENAI de Ações Inclusivas (PSAI) que busca oferecer qualificação profissional às Pessoas com Deficiência (PcD) e diversidades. Oferece, também, políticas Institucionais de inclusão de estudantes em situação econômica desfavorecida.

❖ **A RESPONSABILIDADE SOCIAL DA INSTITUIÇÃO – FRAGILIDADES**

As atividades de natureza solidária, sem remuneração, desenvolvida pelos discentes, docentes e funcionários da FATEC SENAI Cuiabá ainda são tímidas.

Deve-se considerar, também, a necessidade de ampliação das ações no desenvolvimento de projetos de extensão com importância social.

❖ **A RESPONSABILIDADE SOCIAL DA INSTITUIÇÃO – AÇÕES DE MELHORIAS**

Propor mais ações solidárias para os funcionários da FATEC envolvendo os discentes; fazer parcerias com universidades públicas e instituições sociais; e fomentar a pesquisa científica de cunho social, junto aos docentes e discentes. Os projetos de extensão elaborados pela FATEC SENAI Cuiabá, que estão em fase de aprovação, vão de encontro à necessidade local dos vendedores ambulantes de alimentos.

Apresentar proposta de parceria para realização de pesquisas científicas à Direção Executiva. A direção da Faculdade está apta em realizar parcerias que visam ao desenvolvimento dos discentes e docentes, concedendo o incentivo e apoio à pesquisa.

5.4 A COMUNICAÇÃO COM A SOCIEDADE

A comunicação é um instrumento de desenvolvimento, uma vez que se somam informações, dados e conhecimentos. Possibilitar o contato dos estudantes, com profissionais atuantes no mercado e entidades associadas por meio de visitas técnicas, fóruns, entrevistas, palestras; incentivar encontro entre os egressos e deles

com os estudantes dos cursos; organizar trabalhos intercursos e eventos sucessivos que envolvam os egressos traz contribuições inestimáveis para a formação.

Em 2013, a FATEC SENAI Cuiabá utilizou de propagandas televisivas - em horário nobre – e rádio. Em meio impresso, utilizou folders e cartazes. Todos com o intuito de divulgar os cursos ofertados, estrutura física moderna, excelentes laboratórios, sua equipe de professores e a visibilidade profissional dos cursos no mercado de trabalho.

Também, em 2013, houve modificações do hotsite da FATEC SENAI Cuiabá, disponível no endereço (www.SENAImt.com.br/site/fatec). Essa ferramenta contribui para divulgação dos cursos e serviços ofertados pela Faculdade, considerando a parte da população multimídia.

❖ **A COMUNICAÇÃO COM A SOCIEDADE–FOCO DA AUTOAVALIAÇÃO**

O foco nesta dimensão está relacionado aos seguintes eixos temáticos:

- Estratégias, recursos e qualidade da comunicação interna e externa; e
- Imagem pública da FATEC SENAI Cuiabá nos meios de comunicação social.

❖ **A COMUNICAÇÃO COM A SOCIEDADE – POTENCIALIDADES**

Facilitar aos estudantes oportunidades que os insiram em redes de comunicação, durante o seu percurso acadêmico, possibilita constituir elemento de decisão para a definição de estratégias de ensino por parte dos docentes.

A Instituição disponibiliza tablets para todos os discentes e esses são utilizados, de forma interativa em sala, para pesquisas e consultas em tempo real. Além disso, a instituição disponibiliza e-mail institucional, configurado nos próprios tablets para todos os discentes, o que proporciona a comunicação direta, tanto dos docentes, quanto da coordenação de curso, para envio de trabalhos, artigos, dicas e informativos.

A FATEC SENAI Cuiabá dispõe de Murais como formas de comunicação / Informação. E o conceito da FATEC, entre as pessoas de contatos dos funcionários e discentes da IES, foi avaliado positivamente.

Em se tratando da transparência na transmissão de determinadas informações, a clareza das competências e responsabilidades de cada setor da administração permite que o discente saiba a quem recorrer quando precisar de

qualquer tipo de solicitação. Além disso, permite que os próprios funcionários possam orientar os discentes quanto ao que devem fazer e a quem devem recorrer para qualquer solicitação.

Como já relatado, a FATEC SENAI participa de ações solidárias, em parcerias com a mantenedora, envolvendo discentes, docentes e funcionários. Estas ações também contribuem para expandir a visibilidade da IES.

Com relação à criação de novos cursos, a FATEC, por meio dos Comitês Técnicos Setoriais, apresenta informações referentes aos perfis dos futuros profissionais. Os estudantes, por sua vez, avaliam essa estratégia positivamente, por entender a importância dessa comunicação no mercado de trabalho;

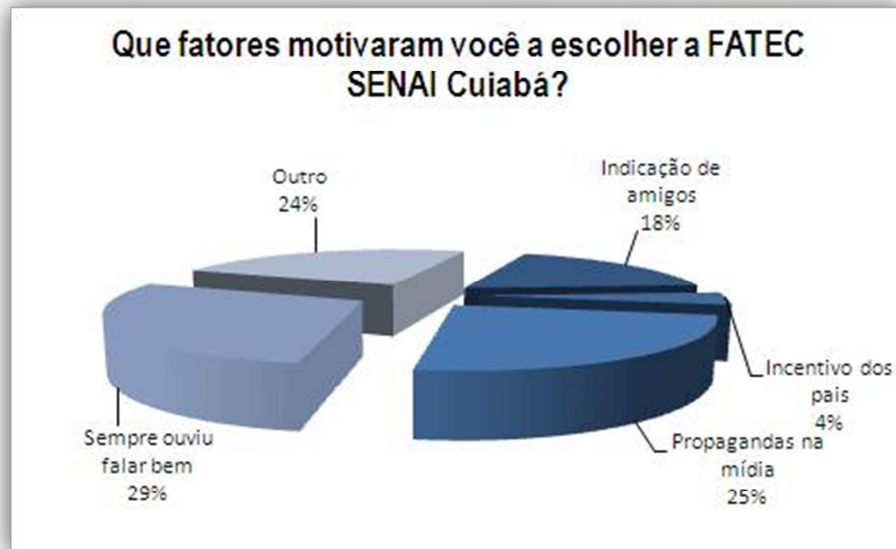
A Instituição também procura manter contato com representantes das indústrias para a divulgação do perfil e competências dos tecnólogos. E, tomando-se como base desta ação, pode-se citar o próprio processo seletivo para o período letivo 2014/1 que, em 2103, foi diretamente divulgado nas indústrias.

Com a pesquisa realizada em 2013, conforme gráfico abaixo, foi detectado que os discentes acreditam que a Instituição é comprometida com a comunidade e o seu nível de satisfação em fazer parte da FATEC SENAI Cuiabá é alto.



Observa-se, com a análise dos dados referente à pesquisa realizada, que a FATEC SENAI Cuiabá tem grande visibilidade na dimensão analisada, pois citam de forma satisfatória, a propaganda e marketing realizados pela Faculdade, a qual também utilizou outros meios de comunicação, tais como: panfletos, cartazes e outdoor.

Existe um número considerável de estudantes matriculados, conforme gráfico abaixo, que optaram pela FATEC após terem assistido à propaganda na mídia, por verem cartazes no mural do seu ambiente de trabalho e por ouvirem falar bem.



❖ A COMUNICAÇÃO COM A SOCIEDADE–FRAGILIDADES

Maior divulgação do hot site da FATEC, pois na data da realização da pesquisa havia pouca divulgação da Faculdade na mídia (audiovisual, impressa e eletrônica) para que a sociedade possa ter conhecimento da sua atuação.

A Faculdade não possui portal do estudante em seu hot site, o que dificulta os estudantes visualizarem a frequência, fazer impressão das notas e requerimento de documentos, atualmente essas ações são feitas diretamente com a Coordenação de Curso.

❖ A COMUNICAÇÃO COM A SOCIEDADE– AÇÕES DE MELHORIAS

No segundo semestre de 2013, foi reestruturado o hot site da FATEC para melhor divulgação da Instituição. Sugere-se, como ação de melhoria, inserir no hot site da FATEC SENAI Cuiabá uma ferramenta com: portal do estudante, com informações referentes notas, calendários, unidades curriculares, solicitação de documentos, impressão de boletos.

Realizar alinhamentos constantes com os funcionários quanto aos procedimentos e processos administrativos para melhorar a difusão de informações e orientação aos discentes.

5.5 AS POLÍTICAS DE PESSOAL

O PDI da FATEC SENAI Cuiabá visa ações que proporcionam, aos colaboradores, a oportunidade de aprendizagem e crescimento pessoal/profissional, garantindo a segurança e satisfação no desempenho de suas atividades. Quanto ao desenvolvimento de carreira, este ocorre de forma natural e gradual.

A capacitação do docente ocorre por meio de sua participação em congressos, seminários e eventos técnico-científicos, interno e externo e em cursos de aperfeiçoamento. É exigido pela mantenedora, através do seu Plano de Desenvolvimento de Competência (PDC), considerando a fórmula abaixo, a realização anual de 77 horas de capacitação.

$$77h = \frac{\text{n}^\circ \text{ de horas de capacitação}}{\text{n}^\circ \text{ de funcionários}}$$

Por meio do PDC, o funcionário pode solicitar auxílio para pagamento das despesas, pós – graduação, treinamentos, cursos de qualificação, aperfeiçoamento, eventos externos etc. Pode solicitar também, bolsas de estudos para os cursos da instituição com financiamento total ou parcial.

❖ AS POLÍTICAS DE PESSOAL – FOCO DA AUTOAVALIAÇÃO

O foco, nesta dimensão, se refere aos Programas de Qualificação Profissional e de melhoria da qualidade de vida de docentes e funcionários; Clima Organizacional da Instituição; Relações interpessoais e satisfação em geral.

❖ AS POLÍTICAS DE PESSOAL – POTENCIALIDADES

O corpo docente da FATEC SENAI Cuiabá é constituído por docentes preparados, academicamente, para atuar no Ensino Superior de acordo com as normas estabelecidas pelo Ministério da Educação - MEC. A instituição disponibiliza equipamentos audiovisuais que contribuem para execução de aulas mais criativas e didáticas, com contextualização do conteúdo.

Percebe-se, por meio da pesquisa de autoavaliação institucional, que os funcionários possuem conhecimento da importância do seu trabalho para o alcance dos objetivos do seu setor. Verifica-se, também, satisfação geral entre os funcionários dos diferentes setores da Faculdade, ou seja, evidencia-se um bom relacionamento interpessoal entre os funcionários da Instituição.

Com resultado dos dados, oriundos da pesquisa de autoavaliação institucional, foi possível confirmar que os funcionários estão satisfeitos quanto ao aproveitamento de suas habilidades e competências para com a FATEC SENAI Cuiabá, culminando ao seu objetivo estratégico: "Promover a valorização das pessoas com foco em resultados".

Quanto aos benefícios concedidos - Plano de Saúde, Plano odontológico, Plano de Previdência, Seguro de Vida em Grupo, Vale Transporte e Vale Refeição - aos docentes e funcionários, percebe-se grande satisfação dos mesmos.

Vale ressaltar que FATEC SENAI CUIABÁ possui, através da Mantenedora, entre suas atividades de desenvolvimento pessoal, o Programa Qualidade de Vida (PQV) que visa à integração/interação entre os funcionários dos diversos setores, buscando a melhoria nas relações interpessoais, com ações de caráter interno e externo, visando gerar um ambiente de trabalho que estimule a criatividade, a inovação e o bom relacionamento entre as pessoas. Esse Programa visa desenvolver, ainda, as competências e práticas de hábitos mais saudáveis focados na saúde física, mental e social. Enfim, uma empresa onde os funcionários sintam orgulho de trabalhar.

A Instituição procura medir a satisfação dos funcionários efetivos e estagiários, por meio da pesquisa de clima organizacional. Esta pesquisa é realizada uma vez ao ano ou, extraordinariamente, quando necessário. O resultado da pesquisa e os respectivos índices de satisfação são divulgados, na íntegra, a todos os funcionários.

❖ AS POLÍTICAS DE PESSOAL – FRAGILIDADES

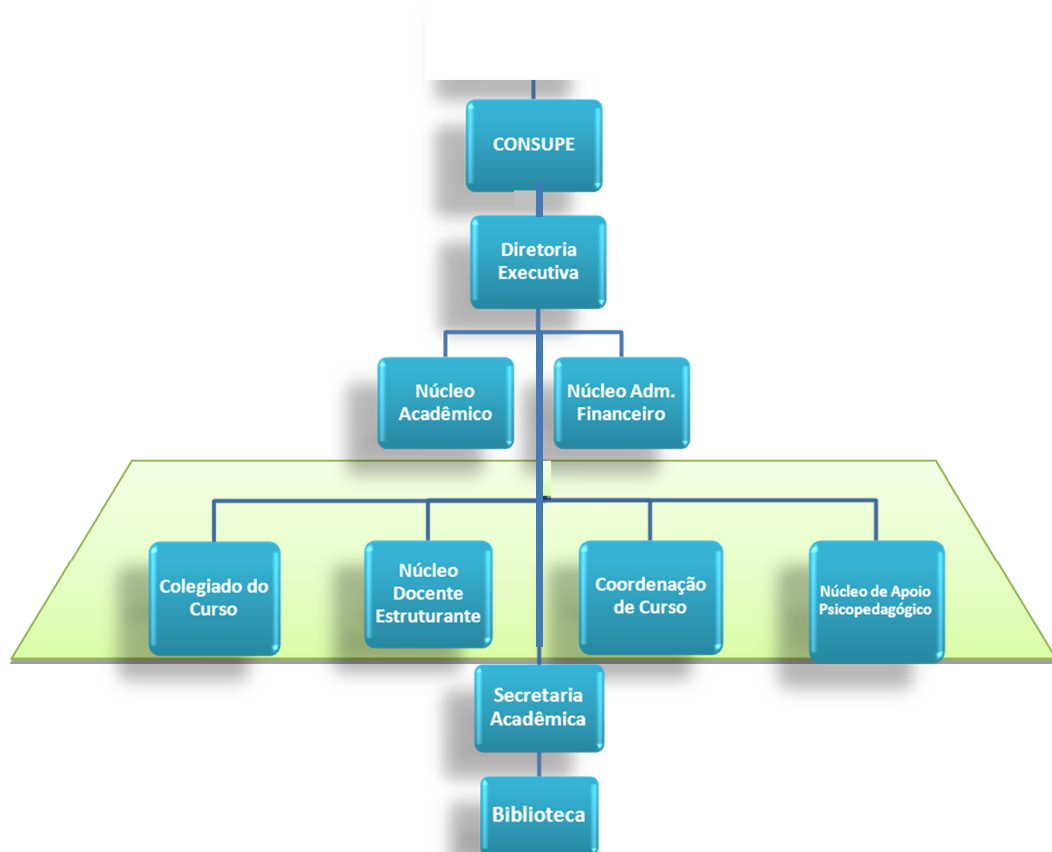
Insatisfação do docente quanto ao valor da remuneração hora/aula, mesmo que o valor da hora/aula, pago pela FATEC SENAI Cuiabá, esteja dentro do que é praticado no mercado.

❖ AS POLÍTICAS DE PESSOAL – AÇÕES DE MELHORIAS

Apresentar e reforçar aos docentes a política de gestão em destaque e o apoio à capacitação, desde que seja previsto no PDC. Solicitar à Equipe de Gestão da Qualidade retorno, em tempo hábil, quanto aceitação ou negativa da solicitação feita de apoio logístico ou financeiro.

5.6 A ORGANIZAÇÃO E GESTÃO

A organização acadêmico-administrativa da Faculdade de Tecnologia SENAI Cuiabá visa atender, da melhor forma, os docentes, os acadêmicos e os funcionários da Instituição. Sua estrutura organizacional está descrita a seguir:



I. Conselho Superior – CONSUPE

O Conselho Superior - CONSUPE é órgão da administração superior da Faculdade de Tecnologia SENAI Cuiabá, de natureza normativa, deliberativa, consultiva e de supervisão das atividades de ensino e extensão, no campo didático, científico, cultural, artístico e de interação com a sociedade, dentro do que dispuser o Estatuto e o Regimento Interno.

É importante registrar que a Faculdade vai ter assento no Conselho Regional do SENAI/MT, passando este Conselho a tratar dos assuntos referentes à administração da instituição, naquilo que couber à sua Mantenedora.

II. Diretoria Executiva

A Direção Executiva é o órgão executivo da administração superior, exercida pelo Diretor-Executivo e pelos Coordenadores dos Núcleos Acadêmico e Administrativo-Financeiro, cujas funções são de direção, coordenação, supervisão e avaliação das atividades de ensino e de suporte administrativo.

III. Núcleo Acadêmico e Núcleo Administrativo – Financeiro

O Núcleo Acadêmico é órgão diretamente vinculado à Direção Executiva, exercida por um coordenador, que supervisiona e coordena as atividades do ensino de graduação tecnológica, da pós-graduação e da extensão.

O Núcleo Administrativo-Financeiro é o órgão diretamente vinculado à Direção Executiva, exercida por um coordenador, encarregada das questões administrativas e financeiras, de suporte para o desenvolvimento das funções de ensino de graduação tecnológica, de pós-graduação e de extensão.

IV. Secretaria Acadêmica

A Secretaria Acadêmica é órgão de apoio à Direção Executiva, que compete organizar e gerir o sistema acadêmico de registro e controle das atividades educacionais de todos os cursos e programas da Faculdade. É dirigida por um Secretário Acadêmico, com qualificação e experiência na área.

V. Biblioteca

A Biblioteca é órgão de apoio ao ensino e a extensão, destinada ao uso de estudantes, docentes e comunidade externa, estando organizada de forma a atender às necessidades dos cursos em funcionamento na Faculdade. É coordenada, por profissional da área, e por auxiliares em número compatível com as atividades dos cursos em funcionamento na Faculdade.

VI. Colegiado de Curso

O Colegiado de Curso, instância consultiva, assessoramento e de articulação das atividades de ensino e extensão, é órgão deliberativo encarregado de planejar as atividades de ensino e de extensão, no âmbito de cada curso, e de consulta sobre políticas acadêmicas para sua respectiva área.

VII. Coordenação de Curso

A Coordenação de Curso caracteriza-se como instância executiva, responsável pelo desenvolvimento dos projetos pedagógicos dos cursos, sendo exercida por profissional, com perfil mínimo de referência.

❖ A ORGANIZAÇÃO E GESTÃO – FOCO DA AUTOAVALIAÇÃO

O foco da autoavaliação, nesta dimensão, se resume em abordar a respeito da organização da FATEC SENAI Cuiabá, como também da atuação dos órgãos colegiados e gestores.

❖ A ORGANIZAÇÃO E GESTÃO – POTENCIALIDADES

A FATEC SENAI Cuiabá está organizada em um organograma que foi pensado para melhor atender seu público, a sociedade e docentes, de maneira estratégica para se antecipar a problemas que possam ocorrer e tentar evitá-los.

A Coordenação de Curso está sempre disponível para os estudantes, de forma a atendê-los, imediatamente. Além disso, é possível observar a existência de um canal aberto entre Coordenação de Curso, discentes, docentes e técnicos administrativos. E, quando solicitada por um discente e/ou docente, a coordenadora de curso realiza visitas às salas de aulas para tratar de assuntos específicos ou não. A Coordenação de Curso busca sempre solucionar os problemas que lhe são apresentados. E, quando necessário atendimento individual, realiza-o sempre de forma ética com o trato das questões.

Percebe-se, no entanto, resultados positivos que demonstram satisfação do docente quanto ao atendimento que recebe da Coordenação de Curso. Os meios de comunicação facilitam a interação do Coordenador de Curso com os docentes, possibilitando, desta forma, que as informações cheguem com rapidez e clareza.

A Coordenação de Curso procura manter um bom fluxo de informações, pois busca fazer o Planejamento, com antecedência, e entregar o calendário do módulo

para o docente se planejar. Razão pela qual, foi bem avaliada neste quesito da organização.

A Coordenação de Núcleo Acadêmico também busca manter uma comunicação direta com os discentes, docentes e técnicos, possibilitando um meio de comunicação aberto e direto com os discentes, principalmente quando existe a necessidade de tratar assuntos específicos. Sempre busca melhorias para os cursos e busca solucionar os problemas que lhe são apresentados. Para resolução de questões individuais, com os discentes que a procuram, a Coordenadora de Núcleo Acadêmico se reúne com os mesmos de forma particular, evitando a exposição do estudante. Quanto ao relacionamento da Coordenadora de Núcleo Acadêmico com os discentes, a pesquisa mostra resultados positivos. A Coordenação de Núcleo Acadêmico busca solucionar os problemas que lhe são apresentados. E, nesse sentido, foi verificada na pesquisa, grande satisfação dos docentes quanto ao atendimento da Coordenação de Núcleo Acadêmico.

Quanto ao atendimento que o docente recebe da Direção Executiva, foi bem avaliado na pesquisa de autoavaliação, demonstrando que as alternativas de comunicação direta possui bom fluxo.

A FATEC SENAI Cuiabá possui uma Secretaria com profissionais bem qualificados e conhecedores dos processos referentes à Escrituração Escolar, o que permite repassar informações e orientações confiáveis.

Como já informado neste Relatório, os discentes, ao ingressarem no curso, recebem um e-mail institucional próprio, que foi criado com a intenção de facilitar o envio e recebimento da Coordenação de Curso e docentes, e-mails com assuntos pertinentes ao curso.

A Faculdade oferece, além do processo seletivo, programa de nivelamento de ensino no início do curso. A IES oferece também, qualidade nas aulas práticas, palestras, encontros, visitas técnicas, seminários e eventos que complementam o desenvolvimento da aprendizagem do discente.

❖ A ORGANIZAÇÃO E GESTÃO – FRAGILIDADES

Os estudantes sentem a necessidade de mais visitas da Coordenação de Curso em sala de aula, para discutir a concepção e os objetivos do curso. A Coordenação de Núcleo Acadêmico precisa promover mais diálogos entre docentes e discentes.

Verifica-se, também, a necessidade do Coordenador de Curso de reunir, com maior frequência, com os representantes das turmas.

Na data da pesquisa detectou-se a necessidade de mais divulgação/propagandas da FATEC SENAI Cuiabá e a reformulação do hotsite da Faculdade.

A FATEC não possui um calendário modular ou anual de provas acadêmicas. Também foram detectadas algumas insatisfações em relação ao horário de atendimento no Departamento Financeiro.

Na pesquisa realizada pela CPA, observou-se que não há um fluxo claro que possibilite ao docente, propor melhorias constantes para a FATEC SENAI Cuiabá.

Observou-se também, que o discente julga necessário aumentar a quantidade das aulas práticas e aulas extraclases. Quanto às atividades complementares, percebe-se que muitos discentes apresentam dificuldades para participarem, em razão de trabalharem em horário comercial.

❖ **A ORGANIZAÇÃO E GESTÃO – AÇÕES DE MELHORIAS**

- Enfatizar para os docentes a importância das suas sugestões para melhoria do processo de ensino-aprendizagem;
- Explicar, novamente aos discentes, sobre a metodologia de ensino por competência. Continuar expor a matriz curricular no início de cada módulo, para explicar que a diferença de carga horária das unidades impossibilita, em muitos casos, a realização de uma semana de prova contendo todas as unidades curriculares;
- Promover uma reunião explicitando, novamente, quais as funções da Coordenação Acadêmica e de Curso. Expor as formas de comunicação com a Coordenação Acadêmica, seja pessoalmente, na sala da coordenação pedagógica, ou por e-mail, telefone, fale conosco (Hotsite FATEC);
- Realizar uma reunião com os discentes para reforçar a importância da participação dos mesmos nas aulas práticas e também em atividades extraclasse. Novamente, expor como é feita a distribuição de carga horária de aulas práticas e teóricas, enfatizando que a carga horária está de acordo com a ementa estabelecida no plano de curso, aprovado pelo Ministério de Educação – MEC.

- Esclarecer aos discentes sobre as alternativas de comunicação direta com a Direção Executiva, sendo por e-mails, filipeta e fale conosco (Hotsite da FATEC);
- A Secretaria terá uma nova estrutura de atendimento com o término da reforma na Faculdade, melhorando assim, o fluxo do atendimento. Esclarecer ainda, sobre a existência de um atendente responsável pela escrituração escolar específico para a FATEC, não necessitando de senha para atendimento;
- As reuniões com os representantes das turmas serão realizadas pela Coordenação de Curso, conforme as necessidades do curso;
- A psicóloga deverá continuar com a exposição do cronograma de atendimento do NAP aos estudantes da FATEC, bem como ter efetiva relação com os discentes;
- Solicitar que um atendente do Departamento Financeiro trabalhe até as 20:00h, e que tenha um atendente no horário de almoço, ambos responsáveis pela impressão de boletos;

5.7 A INFRAESTRUTURA FÍSICA

A infraestrutura física e tecnológica da IES é uma das formas de garantir as condições materiais necessárias ao desenvolvimento do ensino, pesquisa/iniciação científica e extensão. Uma das linhas de ação prioritárias da IES, descrita no PDI, é adequar a infraestrutura com as necessidades e especificidades de seu público.

❖ DA INFRAESTRUTURA FÍSICA – FOCO DA AUTOAVALIAÇÃO

Primando pela qualidade na oferta dos produtos e serviços e o quanto a infraestrutura da Instituição é importante para a realização de práticas pedagógicas, eventos científicos, entre outras ações direcionadas à comunidade acadêmica, o foco nesta dimensão está relacionado à adequação da infraestrutura da Instituição quanto às salas de aulas, biblioteca, laboratórios e área de convivência.

❖ DA INFRAESTRUTURA FÍSICA – POTENCIALIDADES

A FATEC SENAI Cuiabá dispõe de salas de aulas amplas, equipadas com recursos multimídia, possui laboratórios com equipamentos de análise e

processamento na área de alimentos e tecnologia da informação. Possui também uma videoteca para a realização de reuniões entre os próprios docentes e de orientações acadêmicas.

A Biblioteca da Faculdade possui livros especializados para consultas, proporciona empréstimos de obras aos discentes, é equipada com computadores conectados à internet, o que possibilita a realização de trabalhos e pesquisas. A Biblioteca ainda conta com um espaço adequado para estudos individuais e em grupos. A Coordenação de Curso preocupa-se em solicitar a aquisição de números suficientes e exigido pelo MEC quanto às bibliografias, a fim de que a Biblioteca possa proporcionar o empréstimo de obras.

A FATEC SENAI Cuiabá também possui um sistema WiFi (acesso à internet) disponível ao público acadêmico, possibilitando acessar à internet através do próprio tablet em sala de aula. Essa ferramenta tecnológica é também utilizada pelos docentes.

Em referência aos laboratórios, a FATEC SENAI Cuiabá possui laboratórios específicos para o atendimento de cada curso, sendo o Laboratório de Tecnologia em Laticínios e o Laboratório de Tecnologia em Processamento de Carnes devidamente instalados, e o Laboratório de Tecnologia de Processamento de Alimentos de Origem Vegetal está em processo de aquisição de alguns equipamentos para finalização. Esses servem para o desenvolvimento direto do currículo dos cursos nas áreas de Produção Alimentícia, assim como para a pesquisa aplicada e à iniciação científica e, em uma perspectiva multidisciplinar, serve também para utilização de diversos cursos das respectivas áreas. A IES também dispõe de Laboratórios de Informática com softwares instalados, conforme necessidades dos projetos pedagógicos e de acordo com a solicitação das Coordenações dos Cursos.

Os laboratórios funcionam em espaços próprios, ou seja, estão localizados num setor específico da estrutura física da Unidade SENAI Cuiabá, sede da Faculdade, com dimensões adequadas à natureza das atividades e ao número de estudantes a serem atendidos por aula. As dependências são climatizadas, de fácil acesso e obedecem a todas às normas de segurança e proteção aos usuários.

A FATEC SENAI Cuiabá possui estrutura adequada para atendimento às pessoas com deficiência, tais como: rampas, elevadores e banheiros adaptados.

A garantia do vínculo com a mantenedora é outra potencialidade evidenciada na FATEC SENAI Cuiabá, pois ainda que a IES tenha um elevado grau de autonomia, esta conta com o apoio e suporte da mantenedora, que garante boa parte da sua infraestrutura física e administrativa.

❖ **DA INFRAESTRUTURA FÍSICA – FRAGILIDADES**

Atualmente, a FATEC SENAI Cuiabá está passando por um processo de reforma, ampliação e modernização da sua Infraestrutura, ocasionando alguns reflexos nos resultados das pesquisas de autoavaliação institucional devido aos transtornos, visivelmente, causados, apesar de este ser considerado, também, um ponto positivo já que, com a reforma, os discentes, docentes e técnicos administrativos serão, igualmente, beneficiados, mesmo que em médio e longo prazo.

Com relação às aulas práticas nos laboratórios, os discentes apresentam dificuldades com trabalho em grupo. Sugerem aumentar a quantidade de grupos com menos pessoas, ou aumentar a quantidade de grupos, para que todos possam fazer os procedimentos na prática.

❖ **DA INFRAESTRUTURA FÍSICA – AÇÕES DE MELHORIAS**

A Faculdade de Tecnologia SENAI Cuiabá está em fase de ampliação, com previsão para finalizar em Maio/2014, no que se referem às salas de aulas, dependências administrativas, sanitários, auditórios, biblioteca e laboratórios.

A reforma e ampliação na infraestrutura da Faculdade trarão vários benefícios à comunidade educacional, tais como: espaço amplo para a realização de eventos, feiras científicas, mostra de ciência e tecnologia; áreas de convivência possibilitando maior circulação e fluxo de pessoas; biblioteca reestruturada, permitindo a continuidade dos serviços que já vem oferecendo.

A Coordenação de Curso acordou com todos os docentes que, a partir do 1º semestre de 2014, as aulas práticas não serão mais em grupo e sim em dupla, para que todos possam fazer os procedimentos na prática.

5.8 O PLANEJAMENTO E AVALIAÇÃO

O acompanhamento e a avaliação do desempenho institucional têm, por finalidade, a contribuição nos procedimentos gerenciais, na perspectiva da gestão

estratégica que a Instituição adota, bem como na integração, como uma reflexão crítica do seu funcionamento com vistas ao desenvolvimento e aperfeiçoamento constantes de sua atuação. Este processo de avaliação pretende assumir um caráter educativo, pedagógico e gerencial devendo motivar, permanentemente, o crescimento da FATEC SENAI Cuiabá, com envolvimento de todos aqueles que a compõem.

Possibilitando a melhoria no Planejamento da Instituição, de acordo com as diretrizes para avaliação da IES, enfatizam-se os processos avaliativos internos que servem como subsídios para o redirecionamento das ações e formulação de políticas para a própria gestão.

❖ O PLANEJAMENTO E AVALIAÇÃO – FOCO DA AUTOAVALIAÇÃO

O foco, nesta dimensão, é baseado na adequação e efetividade do planejamento geral da instituição e os procedimentos quanto à avaliação e o acompanhamento do planejamento institucional.

❖ O PLANEJAMENTO E AVALIAÇÃO – POTENCIALIDADES

O PDI e o PPI foram elaborados de forma articulada fornecendo um referencial claro para o acompanhamento e avaliação das ações da FATEC SENAI Cuiabá.

Observa-se, que a efetiva atuação da CPA possibilita maior sensibilização da comunidade acadêmica quanto à busca pela melhoria da Instituição. No entanto, além das pesquisas de autoavaliação institucional, a FATEC SENAI Cuiabá também dispõe de outros canais de comunicação, com a finalidade de levantar reclamações e/ou sugestões de toda a comunidade acadêmica, tais como: e-mails, "filipeta", formulário específico, onde os discentes podem registrar todas as sugestões, reclamações e reivindicações possíveis e avaliação de reação aplicada ao final de cada unidade curricular.

Os discentes, docentes e corpo técnico administrativo consideram a autoavaliação institucional importante e acreditam que, por meio desta avaliação interna, os pontos deficientes serão melhorados.

A gestão da FATEC SENAI Cuiabá articulada com a gestão da sua mantenedora elaborando, anualmente, o Planejamento Estratégico da Instituição.

❖ **O PLANEJAMENTO E AVALIAÇÃO – FRAGILIDADES**

Alguns discentes apresentaram dificuldade quanto à utilização da internet, e-mail e tablets, o que evidencia a dificuldade de utilizar a internet móvel no interior da Faculdade.

❖ **O PLANEJAMENTO E AVALIAÇÃO – AÇÕES DE MELHORIAS**

Como princípios da avaliação e do acompanhamento do desenvolvimento Institucional, a FATEC SENAI Cuiabá apresenta, em seu PDI, ações que permitem com que Instituição estabeleça um referencial de planejamento das ações que conduzam ao aperfeiçoamento da Faculdade.

Pretende-se que, com a busca permanente da melhoria e as renovações constantes, articuladas com o conjunto de aspectos básicos da concepção da Instituição, seja consolidado o sistema de autoavaliação institucional da Faculdade de Tecnologia SENAI Cuiabá.

No 2º semestre de 2013 foi oferecida, aos discentes, uma oficina para utilização dos tablets, mas, infelizmente não houve participação dos mesmos.

5.9 AS POLÍTICAS DE ATENDIMENTO AOS ESTUDANTES

A estrutura organizacional da FATEC dispõe de atendimento ao corpo discente através da Coordenação de Curso, Coordenação de Núcleo Acadêmico e Núcleo de Apoio Psicopedagógico (NAP).

❖ **AS POLÍTICAS DE ATENDIMENTO AOS ESTUDANTES – FOCO DA AUTOAVALIAÇÃO**

O foco da pesquisa de autoavaliação institucional, nesta dimensão, está relacionado às políticas de acesso dos discentes quanto aos critérios utilizados no acompanhamento pedagógico, participação e convivência entre os próprios discentes e dos discentes com a Instituição. Focalizam-se ainda, nesta dimensão, as políticas de participação dos discentes nas atividades de ensino e autoavaliação institucional.

❖ **AS POLÍTICAS DE ATENDIMENTO AOS ESTUDANTES – POTENCIALIDADES**

O atendimento ao corpo discente é garantido por suas representatividades: no CONSUPE, Colegiado de Curso, CPA, além dos órgãos de apoio: Secretaria e Biblioteca.

A FATEC SENAI Cuiabá também disponibiliza, ao corpo discente, o Núcleo de Apoio Psicopedagógico - NAP que tem a função de atender o discente no que tange à superação de dificuldades no processo de aprendizagem, no campo do relacionamento interpessoal e distúrbios comportamentais e emocionais que afetem o desempenho estudantil, possibilitando-o refletir sobre sua condição social e emocional, compreendendo a dinâmica do processo de ensino e aprendizagem, especialmente seu papel como protagonista desse processo.

A FATEC SENAI Cuiabá, através da Coordenação do Curso, contribui na obtenção e no desenvolvimento do estágio.

A IES também oferece, em processo seletivo, bolsa de estudos para funcionários da Indústria.

❖ **AS POLÍTICAS DE ATENDIMENTO AOS ESTUDANTES – FRAGILIDADES**

A IES não possui política de incentivo para participação e apresentação de trabalhos pelos discentes e docentes em eventos científicos.

❖ **AS POLÍTICAS DE ATENDIMENTO AOS ESTUDANTES – AÇÕES DE MELHORIAS**

Continuar enfatizando aos discentes que a FATEC SENAI Cuiabá dispõe do Núcleo de Apoio Psicopedagógico - NAP que os acompanha quanto às dificuldades de aprendizagem, buscando a melhor solução para àqueles que, porventura, necessitem de atendimento especializado.

Apesar de constituído, faz necessário ampliar a frequência de atendimento aos estudantes por meio do NAP, tendo em vista as dificuldades encontradas nos discentes, no que tange ao aprendizado.

5.10 A SUSTENTABILIDADE FINANCEIRA

O PDI contempla cronogramas de desenvolvimento para abertura de novas turmas, novos cursos de graduação, cursos de pós-graduação e programas de extensão.

O desenvolvimento da instituição é realizado com os recursos provenientes dos pagamentos das mensalidades dos cursos de graduação e livres ofertados. A Faculdade possui um Departamento Financeiro informatizado, que realiza o controle entre as despesas efetivas e as despesas correntes.

A Instituição possui a CPA que, por meio de seus relatórios de Avaliação Institucional, norteiam boa parte dos investimentos a serem realizados no ensino, na pesquisa e extensão, bem como na infraestrutura e na conservação.

Possui ainda, tanto para os docentes, como para os funcionários técnico-administrativos, planos de capacitação. As políticas de manutenção dos cursos existentes estão previstas no planejamento orçamentário da Instituição.

As despesas contemplam o custeio básico da IES, incluindo-se a destinação de recursos para a capacitação de pessoal e montante para a manutenção e adequação da estrutura física em padrão de excelência.

Esta demonstração indica a viabilidade econômico-financeira da Instituição e a sua capacidade crescente para a realização de investimentos nos diversos projetos e ações que fazem parte deste Plano. Anexo ao PDI da FATEC SENAI Cuiabá é possível encontrar a discriminação desses investimentos.

❖ **A SUSTENTABILIDADE FINANCEIRA – FOCO DA AUTOAVALIAÇÃO**

O foco da pesquisa de autoavaliação, nesta dimensão, está relacionado a:

- Políticas de captação e alocação de recursos;
- Quanto à remuneração por hora/aula na FATEC SENAI Cuiabá;
- Quanto às mensalidades dos cursos;
- Aplicação de recursos em programas de ensino, pesquisa e extensão.

❖ **A SUSTENTABILIDADE FINANCEIRA – POTENCIALIDADES**

A FATEC SENAI Cuiabá possui sustentabilidade financeira, tal como especificado no Plano de Desenvolvimento Institucional (PDI). A receita para o período acima definido está satisfatória para os compromissos da Instituição, com relação ao ensino, extensão, política de manutenção dos cursos de graduação.

O processo de desenvolvimento e acompanhamento da gestão acadêmica e administrativa da IES são realizados com base em orçamento anual, podendo ser desdobrado em orçamentos de cursos e setoriais.

A FATEC SENAI Cuiabá atualiza, constantemente, segundo as necessidades apontadas pelos docentes, os materiais e reagentes para as aulas nos laboratórios específicos e de análise, bem como é realizada a compra de novos equipamentos para modernização dos mesmos.

Está sendo realizado grande investimento para uma moderna Planta Didática de Processamento de Alimentos de Origem Vegetal, bem como em salas de aula novas e modernas.

Quanto os benefícios concedidos pela FATEC SENAI Cuiabá, foram bem avaliados pelos docentes.

Cadastro ativo no FIES a partir de fevereiro de 2013.

❖ **A SUSTENTABILIDADE FINANCEIRA – AÇÕES DE MELHORIAS**

Destinar mais recursos para investimentos em projetos de extensão, iniciação e pesquisa científica.

6. CONSIDERAÇÕES FINAIS

O Relatório demonstra os resultados da análise da pesquisa de autoavaliação institucional, realizada no ano de 2013, na FATEC. A pesquisa desenvolvida e aplicada pela Comissão Própria de Avaliação – CPA abordou as dez dimensões da autoavaliação institucional, conforme orientações do SINAES.

Percebe-se, na pesquisa realizada, que os docentes possuem conhecimento sobre a Missão da Instituição, informação que vem sendo confirmada desde a pesquisa do ano anterior. E que por meio deste conhecimento, o docente consegue identificar o seu papel de atuação e se vê inserido no processo.

Quanto à Política de Extensão, na FATEC, foi percebido que na pesquisa atual, passou a ser uma potencialidade. Os docentes reconhecem que a política de extensão da Faculdade possibilita a participação em ações de intervenção social, dando-lhes condições físicas e materiais necessários.

Quanto à dimensão, Política para o Ensino, os docentes avaliaram bem e reconhecem que a FATEC SENAI Cuiabá oferece vários incentivos para realização e participação em projetos de iniciação científica, como: laboratórios, materiais, equipamentos e recursos financeiros. E, quanto ao conhecimento dos docentes sobre o PPC, as atividades que estimulam a melhoria do ensino, à importância da realização de aulas práticas, visitas técnicas, seminários, palestras, cursos de extensão, permanecem bem avaliadas, comparadas à pesquisa anterior. Já a participação dos discentes nas aulas práticas e o nível de satisfação do docente com os discentes, elevaram-se na pesquisa deste ano.

A FATEC preocupa-se com a responsabilidade social da IES, pois a Instituição promove o Programa SENAI Solidário e a mantenedora da FATEC também desenvolve o Programa SENAI de Ações Inclusivas (PSAI) que busca oferecer qualificação profissional às Pessoas com Deficiência (PcD) e diversidades. Por este motivo, vem sendo bem avaliada neste quesito nas últimas pesquisas institucionais.

Os funcionários e docentes realizaram - ano de 2013 - mais atividades de natureza solidária e sem remuneração, comparada ao ano anterior. E reconhecem que na IES existem políticas Institucionais de inclusão de estudantes em situação econômica desfavorecida e favorece a inclusão de estudantes portadores de necessidades especiais.

Com a pesquisa institucional realizada, em 2013, foi detectado que os discentes continuam acreditando que a Instituição é comprometida com a comunidade e o seu nível de satisfação, em fazer parte da FATEC SENAI Cuiabá, é bem alto.

Quanto às formas de comunicação e o conceito da Faculdade, entre os contatos dos discentes, elevou o nível de satisfação em relação à pesquisa anterior. Observa-se, com a análise dos dados referente à pesquisa realizada, que a IES continua com grande visibilidade, por meio da propaganda e marketing realizados pela Faculdade, pois existe uma parte relevante dos estudantes matriculados que optaram pela FATEC, após terem assistido à propaganda na mídia, por ouvirem falar bem e indicação de amigos.

No segundo semestre de 2013, foi reestruturado o hot site da FATEC, para melhor divulgação da Instituição.

Com análise dos dados, originários da pesquisa de autoavaliação institucional - ano de 2013 - foi possível confirmar, na dimensão Política de Pessoal, a satisfação dos funcionários desde a última avaliação, quanto ao aproveitamento de suas habilidades e competências, importância do seu trabalho para o alcance dos objetivos do seu setor, integração, relacionamento entre funcionários e à liberdade de expressão.

Em relação à qualidade dos serviços prestados, pelo setor em que os funcionários estão inseridos, elevou-se muito a satisfação, comparada ao ano anterior. Percebe-se pela pesquisa realizada, que a satisfação dos discentes em relação ao corpo docente, permanece satisfatória, principalmente em relação à didática, metodologia, criatividade, organização na exposição dos conteúdos, seriedade acadêmica, pontualidade e assiduidade.

No ano de 2013, realizou-se uma pesquisa de mercado para tratar a insatisfação do docente quanto ao valor da remuneração hora/aula, pago pela FATEC. A pesquisa revelou que o valor pago está dentro do que é praticado no mercado.

Quanto à Organização e Gestão da FATEC, continuam muito bem avaliadas pelo corpo discente, docente e técnico administrativo. A Coordenação de Curso e a Coordenação Acadêmica também continuam bem avaliadas e até elevou o nível de satisfação na pesquisa realizada neste ano, quanto ao atendimento, desempenho, ética e solução de problemas.

Atualmente, a FATEC está passando por um processo de reforma, ampliação e modernização da sua infraestrutura. Percebe-se no resultado das últimas pesquisas que, mesmo com as obras e alguns transtornos, os discentes, docentes e técnicos administrativos compreendem que é um momento necessário, pois todos serão beneficiados.

Quanto às políticas de atendimento, a FATEC também disponibiliza, ao corpo discente, o Núcleo de Apoio Psicopedagógico - NAP que tem a função de atender o discente quanto à superação de dificuldades no processo de aprendizagem. No ano de 2013, houve mais atendimentos aos discentes em relação ao anterior e avaliaram muito bem quanto ao atendimento e solução de problemas.

Com a realização da pesquisa, foi possível visualizar a posição atual em que a FATEC se encontra e vislumbrar os objetivos que a Instituição pretende alcançar. Com isto e, por meio das ações de melhorias propostas, a Faculdade demonstrou empenho em aprimorar seus esforços a favor, não apenas da comunidade acadêmica, mas da sociedade como um todo.

O resultado desta avaliação será divulgado à comunidade acadêmica, como também a Direção Executiva e à mantenedora da Faculdade. É importante salientar que todos os resultados obtidos, bem como o presente Relatório, serão levados à mantenedora e analisados em reuniões gerenciais com os seus representantes legais, servindo assim de instrumento para definição dos novos rumos para a Faculdade.

7. REFERÊNCIAS

Lei nº 10.861, de 14 de Abril de 2004, Institui o Sistema Nacional de Avaliação da Educação Superior – SINAES e dá outras providências.

Portaria nº 2.051/04-MEC – Regulamenta os procedimentos de avaliação do Sistema Nacional de Avaliação da Educação Superior (SINAES), instituído na Lei nº 10.861, de 14 de abril de 2004

CONAES – Comissão Nacional de Avaliação da Educação Superior. **Orientações Gerais para o Roteiro da Autoavaliação das Instituições.**

FATEC SENAI Cuiabá – Faculdade de Tecnologia SENAI Cuiabá. **PDI – Plano de Desenvolvimento Institucional.**