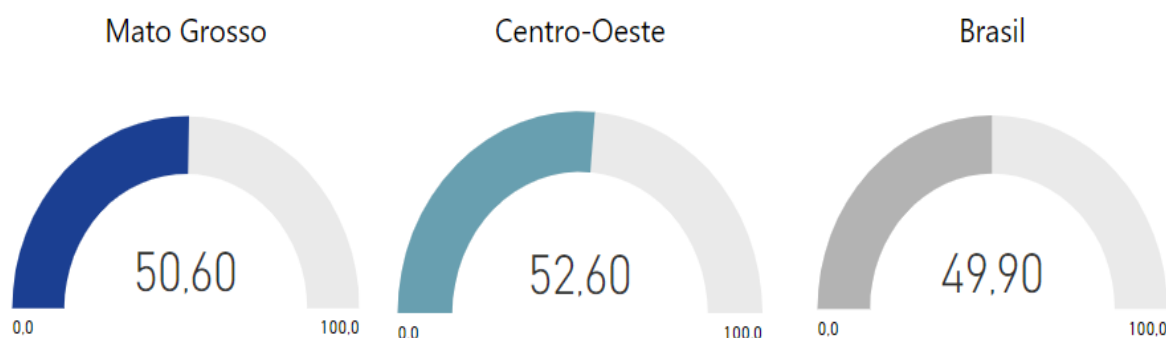


Nível de atividade da construção registra alta em MT

A evolução do nível de atividade em outubro de 2019 das indústrias da construção do estado marcou 50,6 pontos. O resultado ficou 3,2 pontos acima do valor observado em setembro (47,4 pontos) e 7,3 pontos em relação ao mesmo período de 2018. As indústrias da região Centro-Oeste e Brasil atingiram 52,6 e 49,9 pontos, respectivamente. O dado regional cresceu 3,7 pontos em relação ao mês anterior, enquanto o nacional permanece abaixo dos 50 pontos (figura 1 e 2).

A evolução do nível de funcionários obteve 39,2 pontos. O indicador recuou 5,6 pontos em relação a setembro e ficou 4,2 pontos abaixo do valor observado no mesmo período de 2018. As pequenas empresas caíram 2,3 pontos ao registrarem 47,7 pontos, as médias e grandes indústrias obtiveram declínio de 6,8 pontos frente ao mês de setembro (figura 3).

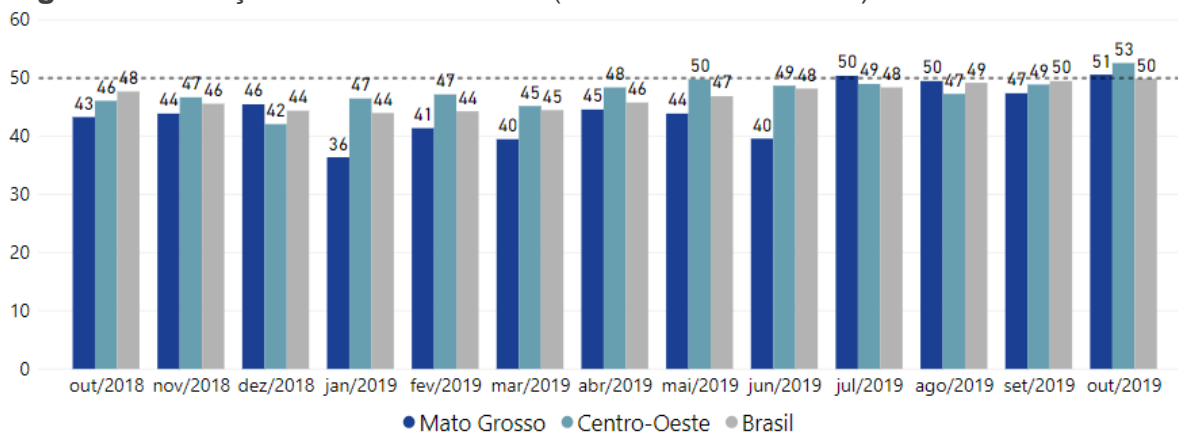
Figura 1: Evolução nível de atividade MT, CO e BR (Outubro/2019)



Tipos de Respostas (de 0 a 100)	Pontos
Aumentou muito	100
Aumentou	75
Manteve-se estável	50
Reduziu-se	25
Reduziu-se muito	0

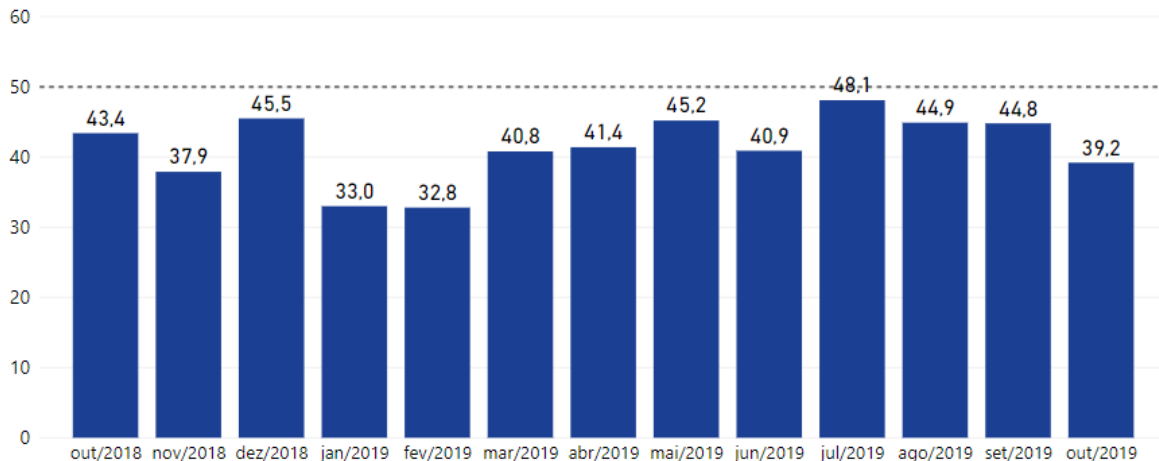
Dados dos questionários respondidos pelas empresas, elaborados pelo Observatório da Indústria/FIEMT em parceria com a CNI (2019).

Figura 2: Evolução nível de atividade (Out/2018 a Out/2019)



Dados dos questionários respondidos pelas empresas, elaborados pelo Observatório da Indústria/FIEMT em parceria com a CNI (2019).

Figura 3: Evolução no número de funcionários em Mato Grosso (Out/2018 a Out/2019)



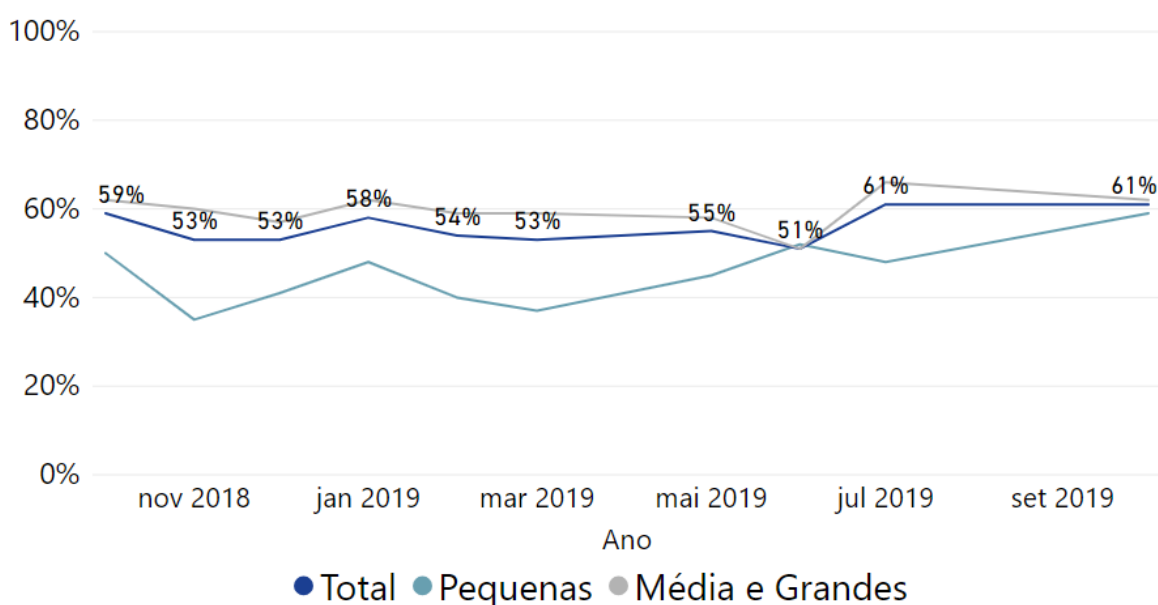
Dados dos questionários respondidos pelas empresas, elaborados pelo Observatório da Indústria/FIEMT em parceria com a CNI (2019).

Legenda: Figura 2 e 3

Tipos de Respostas (de 0 a 100)	Pontos
Aumentou muito	100
Aumentou	75
Manteve-se estável	50
Reduziu-se	25
Reduziu-se muito	0

No estado, a utilização da capacidade de operação no segmento das indústrias da construção aumentou 2 pontos percentuais em relação a setembro e atingiu 61%. As pequenas empresas cresceram 4 pontos frente a setembro e alcançaram 59%, já as médias e grandes empresas cresceram 2 pontos percentuais e atingiram 62% .

Figura 4: Utilização da Capacidade de Operação (Out/2018 a Out/2019)



Dados dos questionários respondidos pelas empresas, elaborados pelo Observatório da Indústria/FIEMT em parceria com a CNI (2019).

Tabela 1: Desempenho da Indústria da Construção

Indicadores	Total			Pequenas ¹			Médias e Grandes ²		
	out/18	set/19	out/19	out/18	set/19	out/19	out/18	set/19	out/19
Nível de atividade	43,3	47,4	50,6	50,0	50,0	52,3	40,9	46,4	50,0
Atividade efetiva-usual*	39,6	37,0	42,1	25,0	40,4	43,2	45,0	35,7	41,7
Número de funcionários	43,4	44,8	39,2	56,3	50,0	47,7	38,6	42,9	36,1
Utilização da Capacidade de Operação - UCO (%)	59,0	59,0	61,0	50,0	55,0	59,0	62,0	60,0	62,0

1 - Empresa com 10 a 49 funcionários. 2 - Empresa com 50 ou mais funcionários.

Indicadores variam de 0 a 100 pontos, acima dos 50 indica crescimento.

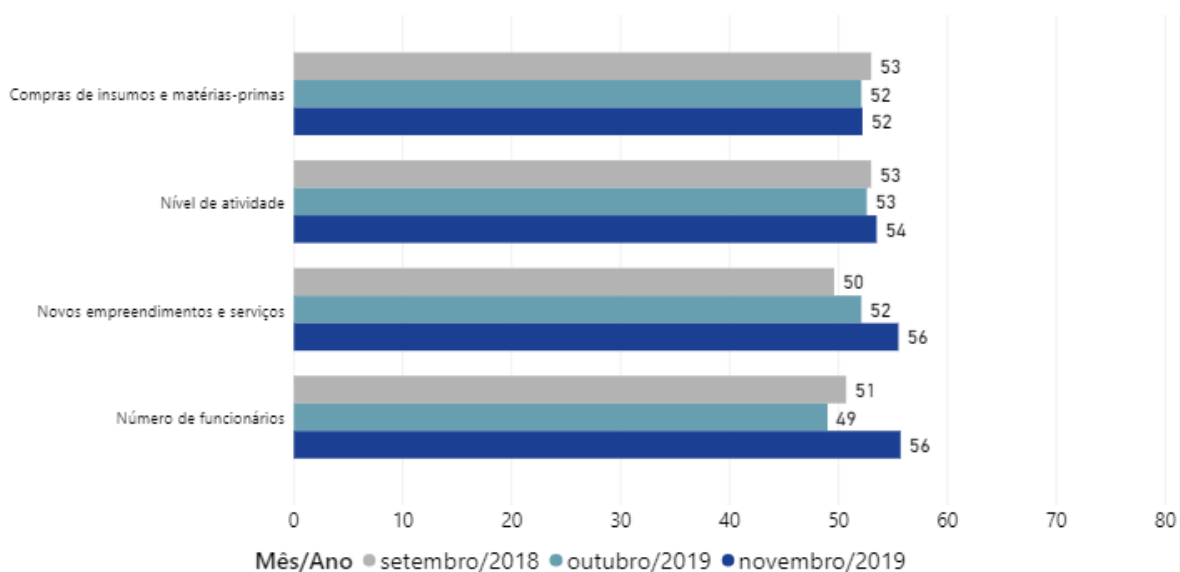
* Indicadores variam de 0 a 100 pontos, acima dos 50 o indicador está superior ao usual.

Dados dos questionários respondidos pelas empresas, elaborados pelo Observatório da Indústria/FIEMT em parceria com a CNI (2019).

Expectativas

As expectativas dos empresários mato-grossenses da indústria da construção para os próximos seis meses seguem otimistas e acima da linha dos 50 pontos. Novos empreendimentos e serviços e o número de funcionários são os índices que mais cresceram em relação ao mês anterior, respectivamente 3,4 e 6,7 pontos. Já o nível de atividade e compras de insumos e matérias-primas tiveram tímido aumento frente ao mês de outubro, indicando boas expectativas em relação à movimentação econômica.

Figura 5: Expectativas para os próximos seis meses

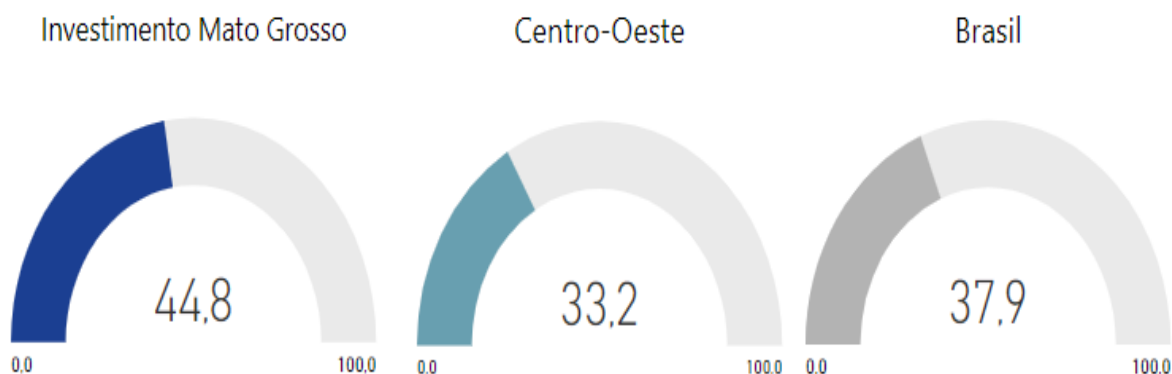


Tipos de Resposta (de 0 a 100)	Pontos
Aumento acentuado	100
Aumento	75
Estabilidade	50
Queda	25
Queda Acentuada	0

Dados dos questionários respondidos pelas empresas, elaborados pelo Observatório da Indústria/FIEMT em parceria com a CNI (2019).

A intenção de investimento dos empresários mato-grossenses para os próximos seis meses cresceu 21,4 pontos em relação a outubro ao alcançar 44,8 pontos (figura 6 e 7). Em relação a novembro de 2018, o aumento foi de 19,6 pontos. A região Centro-Oeste também se mostrou otimista ao crescer 6,6 pontos frente a outubro, enquanto o Brasil registrou acréscimo de 1,7 ponto. Apesar dos números estarem abaixo dos 75 pontos, índice que demonstra que os empresários estão propensos a investir, o resultado representa um crescimento expressivo, indicando o otimismo do empresariado referente ao crescimento do setor.

Figura 6: Intenção de investimento para os próximos seis meses (Novembro/2019)

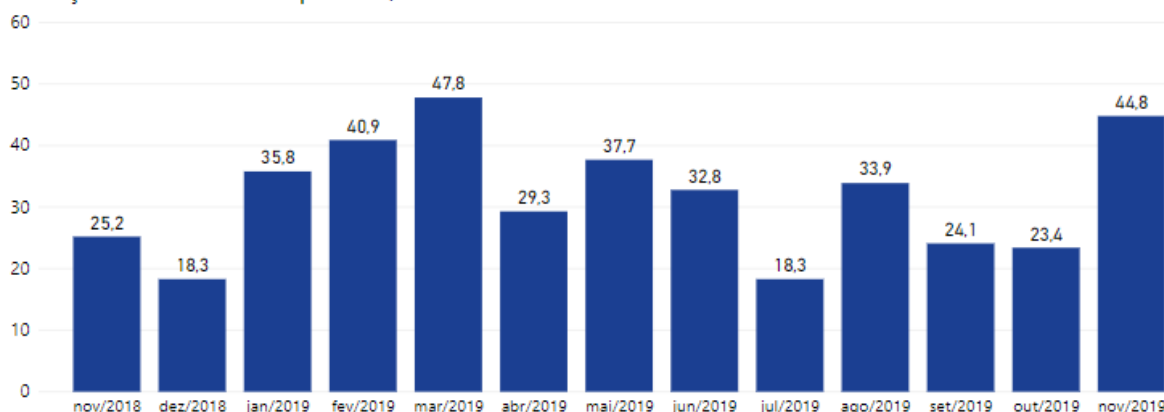


Tipos de Respostas (de 0 a 100)	Pontos
Não, definitivamente	0
Não, provavelmente	25
Sim, provavelmente	75
Sim, definitivamente	100

Dados dos questionários respondidos pelas empresas, elaborados pelo Observatório da Indústria/FIEMT em parceria com a CNI (2019).

Figura 7: Intenção de investimento para os próximos seis meses (Nov/2018 a Nov/2019)

Intenção de investimento por Ano/Mês



Dados dos questionários respondidos pelas empresas, elaborados pelo Observatório da Indústria/FIEMT em parceria com a CNI (2019).

Tipos de Respostas (de 0 a 100) Pontos

Não, definitivamente	0
Não, provavelmente	25
Sim, provavelmente	75
Sim, definitivamente	100

Tabela 2: Expectativas para os próximos seis meses

Indicadores	Total			Pequenas ¹			Médias e Grandes ²		
	nov/18	out/19	nov/19	nov/18	out/19	nov/19	nov/18	out/19	nov/19
Mensal									
Nível de atividade	58,3	52,6	53,5	62,5	50,0	70,5	56,8	53,6	47,2
Compras de insumos e matérias-primas	51,1	52,1	52,2	54,2	48,1	65,9	50,0	53,6	47,2
Novos empreendimentos e serviços	48,2	52,1	55,5	50,0	48,1	70,5	47,5	53,6	50,0
Número de funcionários	49,8	49,0	55,7	42,9	46,2	63,6	52,3	50,0	52,8
Mensal									
Intenção de investimento	25,2	23,4	44,8	32,1	38,5	47,5	22,7	17,9	43,8

1 - Empresa com 10 a 49 funcionários. 2 - Empresa com 50 ou mais funcionários.

Indicadores variam no intervalo de 0 a 100. Valores acima de 50 indicam expectativa positiva.

Dados dos questionários respondidos pelas empresas, elaborados pelo Observatório da Indústria/FIEMT em parceria com a CNI (2019).

Perfil da amostra: 20 empresas, sendo 11 pequenas e 9 médias e grandes. Período de coleta: de 1 a 12 de novembro de 2019.

Sumário Metodológico

A Sondagem Industrial é elaborada mensalmente pela Federação das Indústrias no Estado de Mato Grosso (Fiemt) em parceria com a Confederação Nacional da Indústria (CNI), com a participação de empresas de todo o Mato Grosso. As informações solicitadas são de natureza qualitativa e resultam do levantamento direto realizado com base em questionário próprio. Cada pergunta permite cinco alternativas excludentes a respeito da evolução ou expectativas de evolução das variáveis pesquisadas. As alternativas são associadas, da pior para a melhor, aos escores 0, 25, 50, 75 e 100. Os resultados são apresentados na forma de indicadores de difusão que variam no intervalo de 0 a 100 pontos. Esses indicadores são obtidos ponderando-se os escores pelas respectivas frequências relativas das respostas. Os indicadores gerais para cada uma das perguntas são obtidos mediante a ponderação dos indicadores dos grupos de empresas: “Pequenas” (entre 10 e 49 empregados), “Médias” e “Grandes” (250 empregados ou mais) utilizando-se como peso a variável “Pessoal Ocupado”, segundo o Cadastro de Estabelecimentos Empregadores do Ministério do Trabalho e Emprego - CEE/MTE.

Mais informações sobre a Sondagem Industrial nacional e das regiões e metodologia do estudo estão disponíveis no link:

<https://www.portaldaindustria.com.br/estatisticas/sondagem-industria-da-construcao/>

Referências:

FIEMT – Federação das Indústrias no Estado de Mato Grosso / CNI – Confederação Nacional da Indústria.(2019).

CNI - Confederação Nacional da Indústria. Disponível em:
<https://www.portaldaindustria.com.br/estatisticas/sondagem-industria-da-construcao/> (2019).

Elaboração: Observatório da Indústria Mato-Grossense, publicação mensal da FIEMT.

Contato: Fone: (65) 3611-1690| E-mails: assessoriaeconomica@fiemt.ind.br;
contato.astec@fiemt.ind.com.br