



Relatório de Gestão

2024

Departamento Regional
Mato Grosso

Relatório de Gestão

2024 Departamento Regional
Mato Grosso

CONFEDERAÇÃO NACIONAL DA INDÚSTRIA – CNI

Antonio Ricardo Alvarez Alban

Presidente

Gabinete da Presidência

Danusa Costa Lima e Silva de Amorim

Chefe do Gabinete - Diretora

Serviço Nacional de Aprendizagem Industrial - SENAI

Antonio Ricardo Alvarez Alban

Presidente do Conselho Nacional

SENAI – Departamento Nacional

Gustavo Leal Sales Filho

Diretor-Geral



Relatório de Gestão

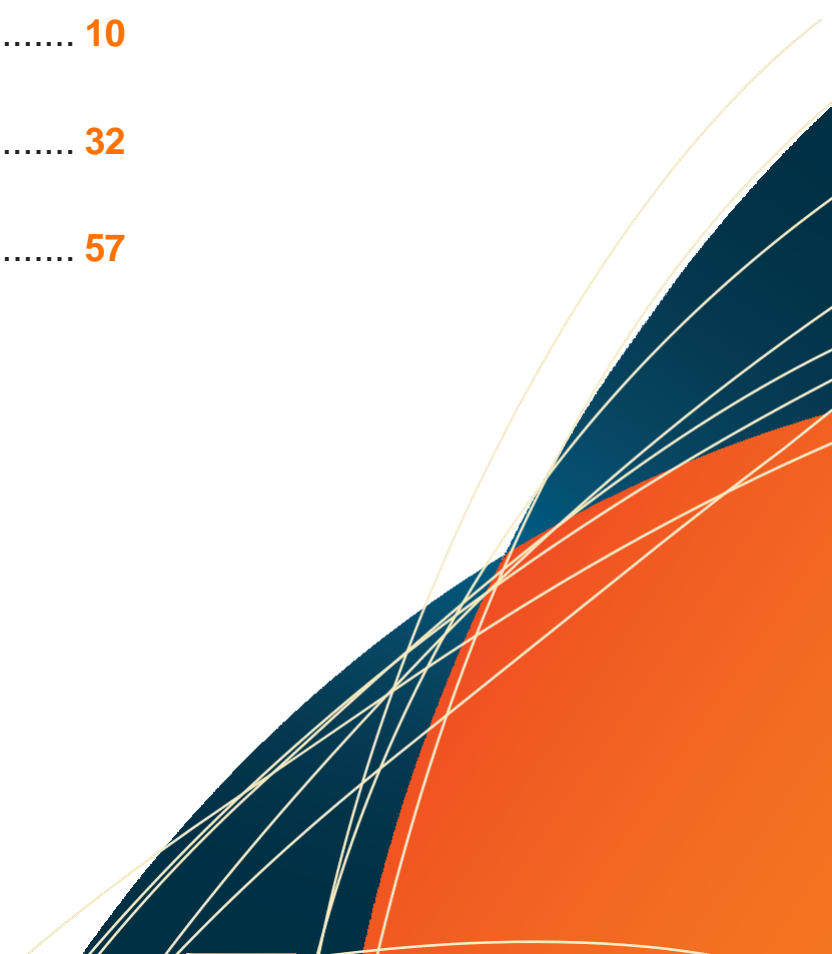
2024

Departamento Regional
Mato Grosso



Sumário

■ Mensagem ao Leitor.....	05
■ Sobre este Relatório.....	08
■ Quem Somos.....	10
■ Nossa Estratégia e Nossos Resultados.....	32
■ Anexos.....	57



A woman wearing safety glasses and a lab coat is working in a laboratory. She is looking intently at a piece of equipment. The image has a warm, orange-toned background with a network of white lines overlaid. A large white text overlay is positioned in the lower-left quadrant.

**Mensagem ao
Leitor**

Mensagem ao leitor

O Serviço Nacional de Aprendizagem Industrial de Mato Grosso (Senai MT) continua sendo um **agente essencial na transformação da nossa indústria, impulsionando a inovação, a capacitação profissional e a competitividade empresarial.**

Ao longo de 2024, consolidamos avanços que fortalecem nossa missão de formar profissionais qualificados e apoiar o crescimento sustentável da indústria mato-grossense.

Em um cenário econômico desafiador e de rápidas transformações tecnológicas, o Senai reafirmou seu compromisso com a **educação de excelência e a inovação industrial, expandindo sua atuação para atender às demandas do setor**

produtivo. A ampliação de cursos técnicos e de formação continuada, aliada ao investimento em novas tecnologias e metodologias educacionais, garantiu um impacto positivo direto na empregabilidade e no fortalecimento das indústrias do estado.

A integração do ensino técnico ao Novo Ensino Médio, o fortalecimento das parcerias estratégicas e os investimentos em infraestrutura refletem nossa busca incessante por soluções que impulsionam a produtividade e a sustentabilidade. **O Senai MT não apenas capacita trabalhadores, mas prepara pessoas inovadoras para a indústria do futuro.**

Os resultados apresentados neste relatório demonstram a **eficácia de nossa**

Valores do Serviço Nacional de Aprendizagem Industrial de Mato Grosso

Valorização das pessoas;

Integridade;

Simplicidade;

Mentalidade de crescimento;

governança e gestão, garantindo transparência e integridade em todas as nossas ações. Estamos comprometidos em continuar evoluindo, sempre alinhados às demandas do mercado e às oportunidades que surgem com a transformação digital, a bioeconomia e a indústria 4.0.

Agradeço a confiança da indústria mato-

grossense, dos nossos parceiros institucionais e dos profissionais e colaboradores que fazem do Senai MT uma referência em educação profissional e inovação. Seguimos avançando com o compromisso de fortalecer ainda mais o setor industrial e contribuir para o desenvolvimento econômico e social do estado e do país.

Silvio Rangel – Presidente do Sistema Fiemt e do Conselho Regional do Senai MT



União;

Confiança nas relações;

Sucesso do cliente.



Sobre este

Relatório

O SENAI/MT, por meio deste relatório, na forma de Relato Integrado, dá transparência às suas ações e resultados do exercício de 2024, com ênfase nas ações que impactam diretamente a criação de valor para a indústria e a sociedade como um todo.

Neste documento, você compreenderá melhor a origem e aplicação dos nossos recursos, que têm, entre outras finalidades, a execução de ações que contribuam para o aumento da competitividade industrial e a promoção da equidade social.

Convidamos você, leitor, a conhecer quem somos, o que fazemos, como nos diferenciamos e como contribuimos para o setor industrial, seus trabalhadores e a sociedade civil.

Nossos resultados decorrem de um conjunto de estratégias que se consolidam em ações abrangendo todo o território mato-grossense.

Para auxiliar na leitura, ressaltamos alguns elementos importantes, tanto para a identificação da abrangência dos conteúdos quanto para a navegação pelos capítulos.

1
2
RELATÓRIO DE GESTÃO 2023 • SENAI-DEPARTAMENTO REGIONAL MT | 13
3

3.1 Por que existimos

No cenário dinâmico da indústria, a capacidade de transformação e adaptação é essencial para o sucesso de uma empresa. No coração desse princípio encontra-se o SENAI Mato Grosso, uma instituição que se destaca pelo comprometimento em moldar não apenas profissionais, mas vidas, visando uma indústria mais competitiva e inovadora. Nossa missão transcende a formação profissional; ela é impulsionada pelo propósito mais amplo de contribuir para o desenvolvimento da indústria e para o progresso da sociedade como um todo.

O SENAI Mato Grosso, integrante do Serviço Nacional de Aprendizagem Industrial, destaca-se por sua missão de transformar vidas para uma indústria mais competitiva. Desde 1977, comprometemo-nos a moldar profissionais e contribuir para o desenvolvimento tecnológico da indústria, alinhados com o Decreto Lei nº 4.048 de 1942.

Com uma história marcada pela expansão e adaptação às demandas do estado, possuímos uma infraestrutura abrangente, incluindo um Instituto de Tecnologia, Faculdade de Tecnologia e 12 Unidades Operacionais, além de 15 unidades móveis. Essa estrutura nos permite atender a todos os 141 municípios, levando formação de qualidade a cada canto do estado.

Nosso enfoque na produtividade, competitividade e inovação prepara nossos alunos não apenas para o mercado de trabalho, mas como agentes de transformação na indústria.

Nosso Propósito: transformar vidas para uma indústria mais competitiva

1 Nome do capítulo

2 Identificação geral do documento

3 Número da página



Quem Somos



Quem Somos S

No cenário dinâmico da indústria, a capacidade de transformação e adaptação é essencial para o sucesso das empresas. No coração desse princípio está o SENAI Mato Grosso, uma instituição que se destaca pelo comprometimento em moldar não apenas profissionais, mas também vidas, visando uma indústria mais competitiva e inovadora.

Nossa missão transcende a formação profissional; ela é impulsionada por um propósito mais amplo: contribuir para o desenvolvimento da indústria e para o progresso da sociedade como um todo.

O SENAI Mato Grosso, integrante do Serviço Nacional de Aprendizagem Industrial, destaca-se por sua missão de transformar vidas para fortalecer a competitividade da indústria. Desde 1977, temos o compromisso de formar profissionais e contribuir para o desenvolvimento tecnológico do setor industrial, em conformidade com o Decreto Lei nº 4.048 de 1942.

Com uma história marcada pela expansão e adaptação às demandas do estado, possuímos uma infraestrutura abrangente, que inclui um Instituto

de Tecnologia, uma Faculdade de Tecnologia e 15 Unidades Operacionais, além de 15 unidades móveis. Essa estrutura nos permite atender os 142 municípios mato-grossenses, levando formação de qualidade a todas as regiões do estado.

Nosso foco em produtividade, competitividade e inovação prepara nossos alunos não apenas para o mercado de trabalho, mas também para atuarem como agentes de transformação na indústria.



Nossa História

1940 - 1980

- A indústria brasileira impulsiona a criação da CNI como esperança de crescimento.
- Na década de 1950, o SENAI se expande nacionalmente, destacando-se na educação profissional.
- Nos anos 1960, com a industrialização consolidada, o SENAI desempenha papel crucial no avanço da indústria.
- Em 1977, o SENAI inaugura sua primeira unidade em Várzea Grande, Mato Grosso, durante a expansão industrial.
- Na década de 1980, o SENAI investe em serviços técnicos e tecnológicos, contribuindo para a retomada do crescimento industrial.

2000

- A oferta gratuita de Cursos Técnicos e de Formação Inicial e Continuada é ampliada gradualmente a partir de 2008 pelo Regimento do SENAI.

2010

- Expansão da educação profissional e criação dos Institutos SENAI de Tecnologia e Inovação, resultado do Pacto Empresarial 2011-2014.
- Planejamento Estratégico 2015-2019: foco na qualidade educacional e desenvolvimento dos negócios dos Institutos SENAI de Tecnologia e Inovação.
- Inauguração do Instituto SENAI de Tecnologia de Mato Grosso, em 2019.
- Participação ativa no Pronatec, tornando-se o maior ofertante nacional de cursos de qualificação profissional.
- Plano Estratégico 2020-2024: formação de profissionais para o futuro do trabalho e aumento da maturidade e produtividade das indústrias.

1990

- O SENAI é fundamental na abertura da economia brasileira, oferecendo suporte à indústria com tecnologias avançadas.
- Estabelece parcerias sólidas com renomadas instituições internacionais, incluindo Alemanha, Japão, França, Itália e Estados Unidos.
- Em 1999, a sede do SENAI é transferida para Brasília.



2020

- Adesão ao Pronatec – Programa Nacional de Acesso ao Ensino Técnico e Emprego – tornando-se o maior ofertante nacional de cursos de qualificação profissional.
- SEDUC-MT e SENAI-MT iniciam parceria para a implementação do novo Ensino Médio, visando modernizar o currículo e alinhar a formação dos estudantes às demandas do mercado de trabalho.

2024





Destques 2024

Educação e Expansão

- Ensino médio expandido.
- Ser Família Capacita.
- Formaturas Novo Ensino.

Robótica e Tecnologia

- Festival de robótica.
- Canintech mundial robótica.
- Expansão FRC robótica.

Capacitação Profissional

- Brasil Mais Produtivo.
- Parcerias Petronas firmadas.
- Capacitação SENAR SENAI.

Inovação e Competitividade

- Grand Prix inovação.
- IDAP resultado histórico.
- Grand Prix LATAM.

Infraestrutura e Inclusão

- Reinauguração SENAI Juína.

- Inclusão PCD fortalecida.
- Parcerias AGCO firmadas.

Reconhecimentos Acadêmicos

- FATEC notas elevadas.
- WorldSkills MT premiado.
- MECTI duas premiações.

Realização dos primeiros Programa de Inovação Aberta

Inovação aberta realizada

Residência em Inteligência Artificial

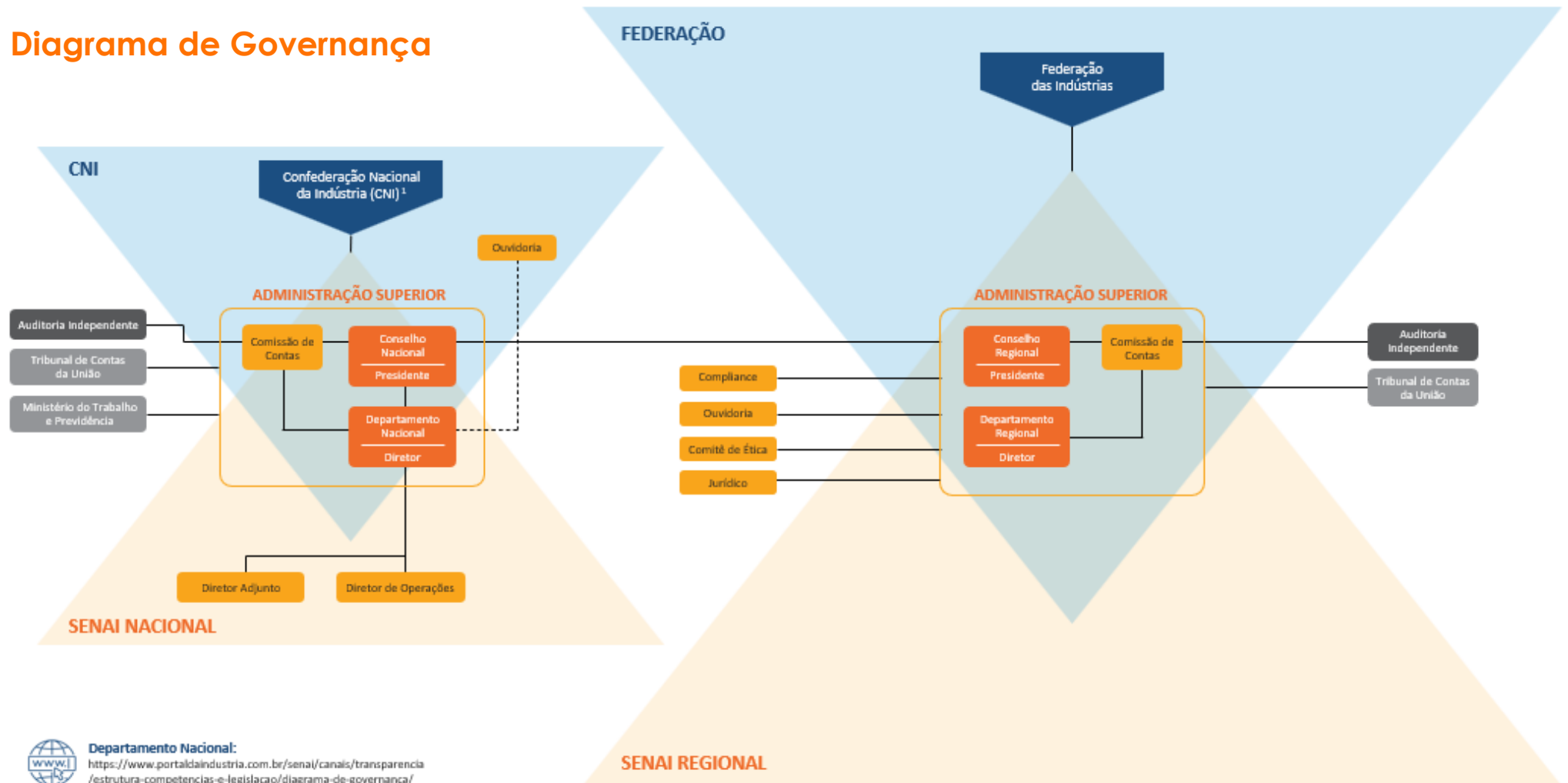
Residência IA lançada

Missão Técnica Internacional do IST/MT.

Missão internacional IST

Como atuamos

Diagrama de Governança



Departamento Nacional:
<https://www.portaldaindustria.com.br/senai/canal/transparencia/estrutura-competencias-e-legislacao/diagrama-de-governanca/>

PARTES INTERESSADAS



LEGENDA

- Instância Interna de Governança
- Instância Interna de Apoio à Governança
- Instância Externa de Controle da Governança
- Instância Externa de Apoio à Governança
- Vinculação Direta
- - - Vinculação Indireta



Governança

O Serviço Nacional de Aprendizagem Industrial – SENAI foi instituído em 1942 pelo Decreto-Lei nº 4.048/42, com o propósito de formar, aperfeiçoar e especializar a mão de obra para o setor econômico secundário. Organizado e administrado pela Confederação Nacional da Indústria, nos termos do Decreto-Lei nº 4.048, de 22 de janeiro de 1942, é uma entidade de direito privado, conforme a legislação civil, com sede e foro jurídico na Capital da República.

O principal objetivo do SENAI é realizar, por meio de suas Unidades Operacionais, instaladas e mantidas pela entidade ou em cooperação com outras instituições, a aprendizagem industrial obrigatória para as empresas das categorias econômicas sob sua jurisdição, conforme previsto na Constituição e na legislação ordinária. Além disso, promove o ensino de continuação, aperfeiçoamento e especialização para trabalhadores adultos e colabora com o desenvolvimento tecnológico da indústria brasileira.

A entidade é considerada Unidade Jurisdicionada ao Tribunal de Contas da União e presta contas de sua gestão.

O SENAI/MT conta, em sua governança, com auditoria independente para seus processos financeiros.

ORGÃOS NACIONAIS

Conselho Nacional

É composto pelo presidente da Confederação Nacional da Indústria, que será seu presidente nato, dos presidentes dos Conselhos Regionais, na qualidade de presidentes das Federações Industriais, representando as categorias econômicas da indústria, um representante das categorias econômicas, um representante das categorias econômicas dos transportes, das comunicações e da pesca, designado pelo órgão sindical de grau superior de maior hierarquia e antiguidade, no âmbito nacional, do diretor do Departamento Nacional do SENAI, do diretor da Diretoria de Ensino Industrial do Ministério da Educação e



Cultura, um representante do Ministério do Trabalho e Previdência Social, designado por seu titular.

Departamento Nacional

O Departamento Nacional, com jurisdição em todo o país - ao qual competem funções essencialmente normativas, assistenciais e coordenadoras e os Departamentos Regionais, com jurisdição nas bases territoriais correspondentes – aos quais cabe a efetivação da educação profissional, mediante a operação de Unidades Operacionais e a articulação com empresa são órgãos de administração.

Assim, o SENAI, sob o regime de unidade normativa e de descentralização executiva, atuará em íntima colaboração com os estabelecimentos contribuintes, por meio dos respectivos órgãos de classe, visando ao estabelecimento de um sistema nacional de aprendizagem, com uniformidade de objetivos e planos gerais, adaptáveis aos meios peculiares às várias regiões do país.

INSTÂNCIA INTERNA DE GOVERNANÇA

A estrutura de governança regional é composta por:

Conselho Regional

Órgão normativo e deliberativo de natureza colegiada, incumbido de estabelecer as diretrizes políticas e estratégias de atuação.

O Conselho é composto pelo presidente da federação das indústrias, representantes da indústria, dos trabalhadores, do Ministério do Trabalho e Emprego, do Ministério da Educação e da área de comunicação.

Sua atuação é restrita ao estado, tendo suas competências previstas no regimento.

Diretor Regional

O departamento regional do SENAI/MT é dirigido por executivo, nomeado pelo Presidente do Conselho Nacional do SENAI, com contrato de trabalho sob o regime celetista.



Responsável pela administração da instituição, assessora tecnicamente o Conselho Regional, representa os interesses da instituição, assina os documentos e contratos, planeja e conduz a execução dos planos e projetos aprovados pelo Conselho Regional.

INSTÂNCIAS EXTERNAS DE GOVERNANÇA

Ministério do Trabalho e Previdência

Os orçamentos dos departamentos regionais e do departamento nacional do SENAI passam anualmente pelo crivo do Ministério do Trabalho e Previdência.

O órgão ministerial avalia os orçamentos aprovados pelos conselhos regionais, antes da execução das despesas, para verificar o cumprimento da missão da instituição.

Tribunal de Contas da União

O Tribunal de Contas da União - TCU é o órgão de controle

externo da administração pública federal que auxilia o Congresso Nacional na missão de fiscalização contábil, financeira, orçamentária, operacional e patrimonial das unidades a ele jurisdicionadas.

Como unidade jurisdicionada ao TCU, conforme parágrafo único do Art. 70 da Constituição Federal de 1988 e do artigo 5º, V, da sua Lei Orgânica nº 8.443/92, os gestores dos Departamentos Regional presta contas de sua gestão e se submete ao controle finalístico por parte do Tribunal de Contas.

INSTÂNCIAS EXTERNAS DE APOIO A GOVERNANÇA

Como instância externa de apoio à governança do SENAI/MT, a Auditoria Independente emite opinião sobre a integridade das informações constantes nos demonstrativos contábeis e se estes refletem adequadamente os resultados de todas as operações realizadas nas esferas financeira, patrimonial e econômica.

As avaliações realizadas são reportadas às instâncias internas de governança sempre que solicitado.



PROGRAMA DE COMPLIANCE

O Programa de Compliance do SENAI/MT é baseado em ações de controle voltadas à condutas éticas e de integridade.

A implementação está amparada nos termos do que previu a Resolução SENAI/CN nº 18/2019 e Resolução/CR/MT nº 86/2019, que inaugurou o tema na casa e estabeleceu as diretrizes norteadoras do comportamento pautado em princípios éticos da Entidade.

Desde o início do Programa de Compliance, o SENAI/MT, com o apoio de suas unidades organizacionais, trabalha de forma sinérgica, internalizando as melhores práticas de mercado no que diz respeito ao amadurecimento das estruturas de governança corporativa e do ambiente de controle interno do SENAI/MT, com foco em eficiência e qualidade dos serviços prestados em favor da indústria.

O Programa de Compliance consiste no conjunto de ferramentas, procedimentos, normas e estruturas internas, incluindo o

ambiente de controle interno, cujo objetivo é estabelecer parâmetros para que o SENAI/MT conduza suas atividades de forma ética e em conformidade às normas e leis vigentes, e está estruturado nos 10 (dez) pilares que seguem:

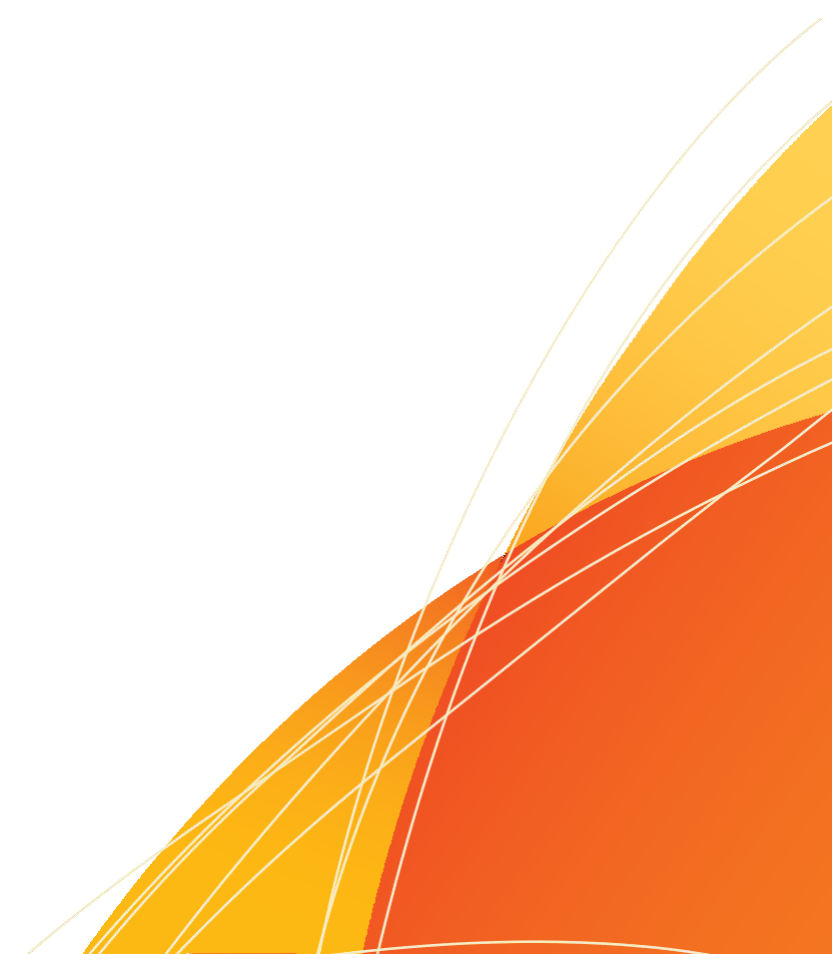
- Suporte da Alta Administração
- Avaliação de Riscos
- Código de Conduta
- Due Diligence
- Treinamento e Comunicação
- Canal de Denúncia
- Investigações Internas
- Controles Internos
- Monitoramento e Auditoria
- Diversidade e Inclusão

A Entidade promove esforços com foco na estruturação e funcionamento da gestão da integridade, propondo ações no sentido de organizar e fortalecer os pilares, definindo papéis e promovendo ações de divulgação, orientação e treinamento para fortalecimento da cultura de integridade institucional.



Desde 2023 o Programa está passando por uma revisão para aprimoramento, sendo que em abril de 2024 o Código de Conduta e Ética foi reformulado.

Esses esforços garantem a confiabilidade da Entidade, trazendo inúmeros benefícios junto aos clientes, parceiros e usuários, facilitando o fechamento e manutenção de negócios.





O que fazemos S

O SENAI está firmemente comprometido com o desenvolvimento de competências profissionais voltadas para o mundo do trabalho, contribuindo ativamente para o progresso do país. Nossos estudantes têm a oportunidade de desenvolver suas habilidades técnicas e socioemocionais em instalações físicas, como laboratórios e oficinas, bem como em ambientes digitais, incluindo simuladores e laboratórios remotos. Isso nos permite prepará-los para a realidade atual e futura do trabalho.

Como uma instituição de vanguarda, o SENAI está focado na qualificação, requalificação e aperfeiçoamento dos trabalhadores, alinhando-se perfeitamente com as demandas do setor produtivo.

Promovemos a transformação digital nos processos de gestão e de ensino-aprendizagem, capacitando nossos estudantes para resolver problemas, criar processos e produtos, e impulsionar a inovação. Isso, por sua vez, aumenta a produtividade e a competitividade das indústrias brasileiras.

Todos os nossos cursos são ministrados por professores com vasta experiência no mercado de trabalho e utilizam uma metodologia de ensino diferenciada.

Aprendizagem Industrial Básica: Cursos voltados para a profissionalização de jovens, proporcionando qualificação prática e teórica, e servindo como uma porta de entrada para o mercado de trabalho.

Aprendizagem Industrial Técnica: Cursos voltados para a profissionalização de jovens, proporcionando uma habilitação técnica de nível médio com prática e teoria, e servindo como uma porta de entrada para o mercado de trabalho.

Cursos Técnicos: Direcionados a profissionais que buscam novas perspectivas de carreira em diversas áreas da indústria. Oferecemos acesso a laboratórios e equipamentos de ponta, além de uma equipe de professores especializados em uma instituição reconhecida mundialmente pela excelência em educação profissional.



Aperfeiçoamento Profissional: Cursos rápidos destinados a atualizar, ampliar ou completar competências profissionais, aprimorando a formação e atuação do trabalhador em diversas atividades industriais.

Qualificação Profissional: Cursos voltados para a formação de profissionais para entrada no mercado de trabalho ou para quem busca desenvolver novas competências.

Educação Superior: Os cursos de graduação e pós-graduação em educação profissional tecnológica do SENAI são destinados a candidatos que tenham concluído o ensino médio. Eles são estruturados para atender aos diversos setores da economia, cobrindo áreas especializadas, com duração e organização curricular definidas com base no perfil profissional identificado a partir das necessidades do mercado de trabalho.

Esses cursos são desenvolvidos em conformidade com as diretrizes curriculares nacionais e a legislação vigente, e seus projetos são autorizados pelo MEC.

Ensino Superior - Graduação: As Faculdades da Indústria oferecem cursos voltados para áreas tecnológicas, engenharias e gestão empresarial, preparando profissionais para conquistar oportunidades de carreira com uma formação que integra teoria e prática.

Pós-Graduação: Nossos cursos de pós-graduação contribuem para a ampliação e aprimoramento do conhecimento, permitindo que o profissional se destaque no mercado de trabalho.



Educação Profissional e Superior

O SENAI/MT tem se destacado em educação profissional, com diversas iniciativas e resultados positivos. Em 2024, o programa SER Família Capacita registrou cerca de 14 mil matrículas em cursos de qualificação. O programa, uma parceria com o governo do estado, visa oferecer oportunidades de qualificação para a população.

O SENAI/MT também tem trabalhado para atender às demandas futuras do mercado de trabalho. Uma parceria com grandes empresas do setor de máquinas agrícolas, como John Deere, CNH e AGCO, visa oferecer cursos de manutenção de máquinas agrícolas. Além disso, a instituição firmou parceria com o governo do Mato Grosso para oferecer aulas inovadoras e formação técnica profissional no Novo Ensino Médio.

Em diversas cidades do estado, o SENAI/MT, em parceria com as prefeituras, qualificou muitos profissionais em 2024. A iniciativa faz parte de parcerias educacionais para levar qualificação aos municípios.

O SENAI/MT também tem ampliado a oferta de cursos de aprendizagem técnica para atendimento de empresas agroindustriais. Com formação de jovens aprendizes em Técnico em Eletromecânica, Técnico em Manutenção de Máquinas Pesadas, Técnico em Automação entre outras formações.

A instituição também formou mais de 800 estudantes do Novo Ensino Médio em parceria com a SEDUC/MT – Secretaria de Educação de Mato Grosso.

O SENAI/MT tem se destacado no cenário nacional da educação profissional. O índice IDAP, que mede a qualidade da educação profissional no país, registrou um resultado histórico para a instituição em Mato Grosso.

O sucesso do SENAI/MT em educação profissional se deve a diversos fatores, incluindo:

- Parcerias estratégicas com o governo estadual, prefeituras e empresas.



- Oferta de cursos alinhados às demandas do mercado de trabalho, incluindo cursos técnicos, de aprendizagem técnica e de qualificação profissional.
- Investimento em infraestrutura e tecnologia, incluindo unidades móveis e laboratórios modernos.
- Compromisso com a qualidade da educação profissional, comprovado pelo desempenho no índice IDAP.

Em resumo, o SENAI/MT tem atuado de forma estratégica para oferecer educação profissional de qualidade e alinhada às necessidades do mercado de trabalho, contribuindo para o desenvolvimento econômico e social do estado.

Diferenciais Competitivos

Atuação em rede: O SENAI/MT atua em rede com outras unidades do Senai no Brasil, o que permite o compartilhamento de ferramentas, boas práticas e alinhamento estratégico, garantindo a padronização de processos e a qualidade do ensino.

Infraestrutura moderna e tecnológica: O SENAI/MT possui uma Faculdade de Tecnologia e 13 Unidades Operacionais, além de 15 unidades móveis. Essa estrutura permite oferecer cursos em diversas áreas, com laboratórios e equipamentos de ponta, além de acesso a plataformas digitais e simuladores. A instituição também investe na modernização da estrutura física da sede e unidades operacionais.

Qualidade do ensino: O SENAI/MT tem um compromisso com a qualidade da educação profissional, comprovado pelo resultado histórico no índice IDAP, que mede a qualidade da educação profissional no país. A instituição busca a melhoria contínua dos processos educacionais, com investimento na capacitação dos docentes, avaliações regulares dos estudantes e reconhecimento do bom desempenho.

Alta taxa de empregabilidade: Os egressos do SENAI/MT apresentam alta taxa de empregabilidade, o que demonstra a qualidade da formação e o reconhecimento do mercado de trabalho.



Excelência Técnica

A excelência técnica é um pilar fundamental para o sucesso de qualquer profissional e organização. No contexto do SENAI/MT, essa busca pela excelência se traduz em um conjunto de ações e estratégias que visam garantir a formação de profissionais altamente qualificados e aptos a atender às demandas do mercado de trabalho.

O SENAI/MT investe continuamente na modernização de sua infraestrutura, adquirindo equipamentos de ponta e tecnologias inovadoras para oferecer aos seus alunos o que há de mais moderno em termos de ensino prático. A excelência técnica no SENAI/MT também se reflete na qualificação do corpo docente, composto por profissionais com vasta experiência no mercado de trabalho. Esses docentes, além de dominarem as técnicas e conhecimentos específicos de suas áreas de atuação, também passam por processos de capacitação contínua, garantindo que estejam sempre atualizados com as últimas tendências e práticas do setor.

Plataformas Nacionais

Entre as plataformas nacionais, destacam-se:

MeuSENAI: Uma plataforma completa que oferece diversos recursos para alunos e docentes, como acesso a materiais didáticos, informações sobre cursos, acompanhamento de notas e frequência, entre outros. O programa SENAI + Digital permite o uso do aplicativo MeuSENAI com dados patrocinados para estudantes e docentes, democratizando o acesso e facilitando a comunicação.

Recursos Didáticos: Plataforma que disponibiliza uma variedade de materiais didáticos digitais, como vídeos, animações, simulações e jogos, que enriquecem o processo de ensino e aprendizagem, tornando-o mais interativo e dinâmico.

Estante Virtual: Biblioteca digital que oferece acesso a um vasto acervo de livros, artigos e outros materiais de pesquisa, proporcionando aos alunos e professores uma fonte confiável de informação para complementar seus estudos e pesquisas.



SIGE: Sistema de Gestão Escolar. Sistema de gerenciamento escolar em alinhamento com o SENAI/DN para registros da vida escolar dos estudantes.

O uso dessas plataformas nacionais, juntamente com a implementação do futuro.digital, que visa democratizar o acesso ao ensino profissionalizante de qualidade, reforça o compromisso do SENAI/MT com a inovação e a transformação digital na educação.

Vale ressaltar que o SENAI/MT investe em treinamentos e monitoramento para garantir que as plataformas sejam utilizadas de forma eficiente por alunos e professores, maximizando seu potencial para o aprendizado.

Metodologias Inovadoras

Metodologia diferenciada: O SENAI/MT utiliza uma metodologia de ensino diferenciada, que integra teoria e prática e prepara os estudantes para o mundo do trabalho. Além disso conta com docentes com vasta experiência no mercado de trabalho para realização dos cursos, o que garante a qualidade e a pertinência do ensino. A inovação e o incentivo a busca do conhecimento são

parte da metodologia da Saga SENAI de inovação em ações como o Grand Prix Escolar, Inova SENAI e Desafio SENAI de projetos integradores

Parcerias Estratégicas

Parcerias estratégicas: O SENAI/MT estabelece parcerias com o governo, prefeituras e empresas e indústrias, o que garante o alinhamento dos cursos com as demandas do mercado de trabalho e a oferta de oportunidades de qualificação para a população.



Inovação e Tecnologia

A área de Soluções em Tecnologia e Inovação do SENAI/MT possui uma Unidade Operacional, o Instituto SENAI de Tecnologia (IST/MT), pertencente à Rede Nacional de Institutos SENAI de Tecnologia e Inovação. Posiciona-se como um agente transformador para o setor agroindustrial mato-grossense e brasileiro, com foco em ser uma plataforma que conecta soluções tecnológicas inovadoras e sustentáveis aos desafios da agroindústria.

Diferenciais Competitivos

Conexão Estratégica: facilitar a interação entre agroindústrias, startups, academia e parceiros para atender demandas específicas com eficiência e inovação;

Soluções Integradas: ofertar serviços laboratoriais, consultoria técnica, desenvolvimento de projetos de inovação, conexões, programas de graduação, pós-graduação e cursos de extensão;

Infraestrutura Especializada: disponibilizar ambientes de uso compartilhado e um centro de eventos voltado ao setor agroindustrial;

Equipe Técnica: pesquisadores, técnicos e consultores especializados;

Sustentabilidade e Inovação: apoiar o setor agroindustrial na adoção de práticas e tecnologias sustentáveis;

Visão de futuro: promover soluções que busquem aproximar a nova realidade da realidade atual, entregando projetos inovadores aos clientes;

Resultado: Promover aprimoramentos técnicos e a implantação de novos processos que garantem melhor eficiência, redução de desperdícios, ganho de tempo e produtividade.

Excelência Técnica

O Instituto possui infraestrutura avançada e equipe multidisciplinar, oferece um portfólio abrangente de serviços, incluindo consultorias, análises laboratoriais, projetos de pesquisa, desenvolvimento e inovação (PD&I) e conexões institucionais. Suas atividades são voltadas para sanar os



desafios da agroindústria, promovendo eficiência operacional, sustentabilidade e transformação digital.

Buscamos promover soluções tecnológicas, inovação e transferência de conhecimento para desenvolver as Indústrias de Mato Grosso, de forma sustentável, gerando valor real e percebido para o crescimento econômico, sendo:

- Reconhecido pelo know-how em transferências tecnológicas;
- Referência para as soluções dos desafios da agroindústria;
- Parceiro de confiança para o sucesso do cliente;
- Indutor da prosperidade das Indústrias no estado;
- Fomentador do desenvolvimento das pessoas e incentivo à autonomia, com base na educação consultiva (transferência de conhecimento, mudança de cultura e processo de aprendizagem da indústria).

Plataformas Nacionais

O Instituto participa de Programas nacionais, como o Novo Brasil + Produtivo, realizando capacitação de seus consultores em

metodologias validadas nacionalmente, bem como de realização de projetos em parceria com a Rede nacional de Institutos SENAI.

Metodologias Inovadoras

O portfólio de serviços do Instituto está alinhado às competências existentes e posicionado a partir da demanda verificada nos segmentos agroindustriais, especialmente de biocombustíveis e proteína animal.

Na área de ENSAIOS o Instituto contará com os seguintes produtos e serviços:

Alimentos e Bebidas:

- Carnes e Produtos Cárneos: ensaios físico-químicos e microbiológicos;
- Pescado e produtos de pesca: ensaios físico-químicos e microbiológicos;
- Ovos e Derivados: ensaios físico-químicos e microbiológicos;
- Rações: ensaios físico-químicos;
- Grãos (soja e milho): ensaios físico-químicos;



- Óleos vegetais: ensaios físico-químicos;
- Sucos e Néctares: ensaios físico-químicos;
- Vinhos: ensaios físico-químicos;
- Fermentados alcoólicos por mistura de fruta: ensaios físico-químicos;
- Refrigerantes: ensaios físico-químicos;
- Bebidas alcoólicas por mistura: ensaios físico-químicos;
- Fermentados acéticos: ensaios físico-químicos;
- Água de Consumo e Abastecimento: ensaios físico-químicos, microbiológicos compostos orgânicos.

Construção Civil: ensaios em matrizes cerâmica vermelha e concreto, de normas de desempenho, de caracterização de argila; absorção de água, análises térmicas, análise dimensional, impermeabilidade e resistência mecânica, análise de solo e de desenvolvimento de novos materiais e sistemas;

A área de **CONSULTORIA** oferece serviços técnicos especializados para os mais diferentes segmentos empresariais. Por meio destes serviços, a empresa poderá enxergar as oportunidades de melhoria que possui e utiliza métodos, técnicas, ferramentas e conhecimentos avançados para o desenvolvimento

do seu negócio em busca de maior eficiência. Os serviços de consultoria se dividem em 06 eixos, sendo:

- **Eficiência Organizacional** - aplicação de ciências (métodos, técnicas, ferramentas e instrumentos) reconhecidamente eficientes e eficazes de aprimoramento das atividades de gestão da organização, como desenvolvimento e implantação de planejamento estratégico, definição de indicadores de performance do negócio, estudos de viabilidade técnica, econômica e ambiental, implantação da ISO 9.001, gestão financeira, contábil e fiscal, integração entre sistema de gestão, dentre outros;
- **Eficiência Operacional** - aplicação de ciências (métodos, técnicas, ferramentas e instrumentos) reconhecidamente eficientes e eficazes de aprimoramento das atividades operacionais da organização, como aplicação da filosofia Lean Manufacturing e suas ferramentas (MFV, 5S, Troca Rápida de Ferramentas, Kanban, etc.), implantação de indicadores de performance operacional, layout industrial, dentre outros;



- Eficiência Energética - aplicação de ciências (métodos, técnicas, ferramentas e instrumentos) reconhecidamente eficientes e eficazes de aprimoramento de utilização dos recursos energéticos, tais como energia elétrica e combustíveis, por meio de análise de performance de motores e demais equipamentos elétricos, análise de máquinas térmicas (caldeiras, secadores, trocadores de calor, equipamentos de refrigeração, ventilação e ar-condicionado) e de utilidades industriais como atuadores pneumáticos e hidráulicos, dentre outros;
- Normas e Legislações - adequação dos processos das empresas em função de normativas específicos de seu setor (por exemplo, para o setor de Alimentos e Bebidas, temos Boas Práticas de Fabricação, ISO 22.000 etc.) e normativas gerais, como Licenciamento Ambiental e Normas Regulamentadoras de Segurança do Trabalho (NR), em especial as NRs 10, 11, 12, 13, 23, 33 e 35;
- Indústria 4.0 - identificação, aprendizado e disseminação de tecnologias habilitadoras aplicáveis para os diversos setores industriais, tais como sensores, plataformas online de armazenamento (Big Data) e análise (Data Analysis) de

dados, utilização de Inteligência Artificial e suas aplicações em Visão Computacional e Aprendizado de Máquina (Machine Learning), com foco no melhor gerenciamento das operações de cada empresa gerando insights para melhoria de qualidade, reduções de custo e de tempo de processos;

- Sustentabilidade - aplicação dos conceitos ESG aos negócios, como identificação da pegada de carbono, estratégias de descarbonização, mercado de carbono (créditos de carbono), implantação de ISO 14.001 e fomento das temáticas de bioeconomia, economia circular, reaproveitamento de resíduos e tratamentos adequados de efluentes sólidos, líquidos e gasosos.

Em **PESQUISA, DESENVOLVIMENTO E INOVAÇÃO**, o Instituto disponibiliza profissionais competentes, tecnologias e ambientes para o desenvolvimento de soluções inovadoras para as mais diversas áreas industriais, sobretudo no desenvolvimento de produtos, processos e serviços inovadores, com foco em geração de novos negócios, exportação e escalabilidade. Algumas áreas primordiais de atuação são Food Tech, biocombustíveis,



bioeconomia (bioinsumos e bioprodutos) e reaproveitamento de resíduos.

O IST conta ainda com o SENAIHub, cuja função é conectar os desafios das empresas às soluções além das anteriormente citadas. Seu portfólio oferece:

- Serviços de gestão da Inovação: para desenvolvimento de competências de desenvolvimento da inovação dentro das corporações;
 - Programas de Pesquisa, Desenvolvimento e Inovação (PD&I): conectando as empresas com Instituições de Ciência e Tecnologias (ICT) para fomento ao desenvolvimento de soluções inovadoras, seja com a Rede SENAI de Institutos de Tecnologia e Inovação, com a Academia (faculdades), startups ou outras instituições que ofertem soluções em PD&I conectadas ao desafio do cliente;
 - Programas de Inovação Aberta (Open Innovation): conectando as empresas com startups/fornecedoras de tecnologias, buscando resolver desafios com tecnologia aplicada;
- Programas de conexões e internacionalização: com objetivo de promover conexões de negócios entre empresas brasileiras e fornecedores de soluções internacionais e realização de missões técnicas, imersões culturais e capacitações.
 - Por fim, para todas as áreas de atuação supracitadas, também é possível acionar outros Institutos SENAI, de Tecnologia ou Inovação, para desenvolver e aplicar soluções altamente personalizadas.

Parcerias Estratégicas

- Agroindústrias e Startups parceiras para identificação de demandas e cocriação de soluções;
- Instituições de Ensino e Pesquisa para integração acadêmica e desenvolvimento conjunto de tecnologias;
- Governo e Instituições de Fomento para apoio financeiro de projetos estratégicos;
- Fornecedores de Tecnologia para ampliar a capacidade de entrega de soluções inovadoras.

MODELO DE NEGÓCIOS

Nossa missão: promover a educação profissional e tecnológica a inovação e a transferência de tecnologias industriais, contribuindo para elevar a competitividade da indústria brasileira.

Nosso Propósito: transformar vidas para uma indústria mais competitiva

Beneficiários



Indústria brasileira



Trabalhadores industriais



Sociedade Civil

Produtos e serviços

Educação Profissional



Ensino Superior



Inovação: pesquisa aplicada e serviços de alta complexidade tecnológica



Tecnologia: serviços metrológicos e consultoria para aumento da competitividade industrial



Resultados alcançados

61.797

Matrículas em Formação Inicial e Continuada

804

Matrículas em Educação para o Trabalho

670

Quantidade de atendimento com Consultoria em Tecnologia e Inovação

16.938

Ensaio Laboratoriais

1.293

Serviços de Tecnologia e Inovação realizados

2.163

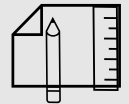
Matrículas em Educação Superior

16.704

Matrículas em Técnico de Nível Médio

Nossa visão: consolidar-se como a instituição líder nacional em educação profissional e tecnológica e ser reconhecido como indutor da inovação e da transferência de tecnologias para a indústria brasileira, atuando com padrão internacional de excelência.

Entrega de Valor



Educação Profissional e superior de referência para o trabalho do futuro



Contribuir para a modernização e o aumento da competitividade da indústria



Fortalecimento da Pesquisa e Inovação no País

Nossos Recursos Sistêmicos



205 MI

Receita Total



903

Empregados



142

Municípios



15

Unidades Operacionais



15

Unidades Móveis



1

Instituto de tecnologia



Nossa Estratégia e

Nossos Resultados



PLANO ESTRATÉGICO SISTÊMICO 2022-2027

O planejamento estratégico do SENAI 2022-2027 foi elaborado a partir de uma atuação conjunta entre os Departamentos Nacionais e Regionais, com base em tendências de nível nacional relevantes para os negócios e, conseqüentemente, para a indústria. Nele foram sintetizados os principais desafios de competitividade da indústria brasileira para os quais as nossas estratégias estão orientadas.

Seu foco principal é direcionar o posicionamento institucional e atuação sistêmica das entidades para que ofertem produtos e serviços que promovam a modernização das indústrias, impulsionando para melhoria na competitividade e preparando para o futuro, especialmente através da Educação, Inovação e Tecnologia.

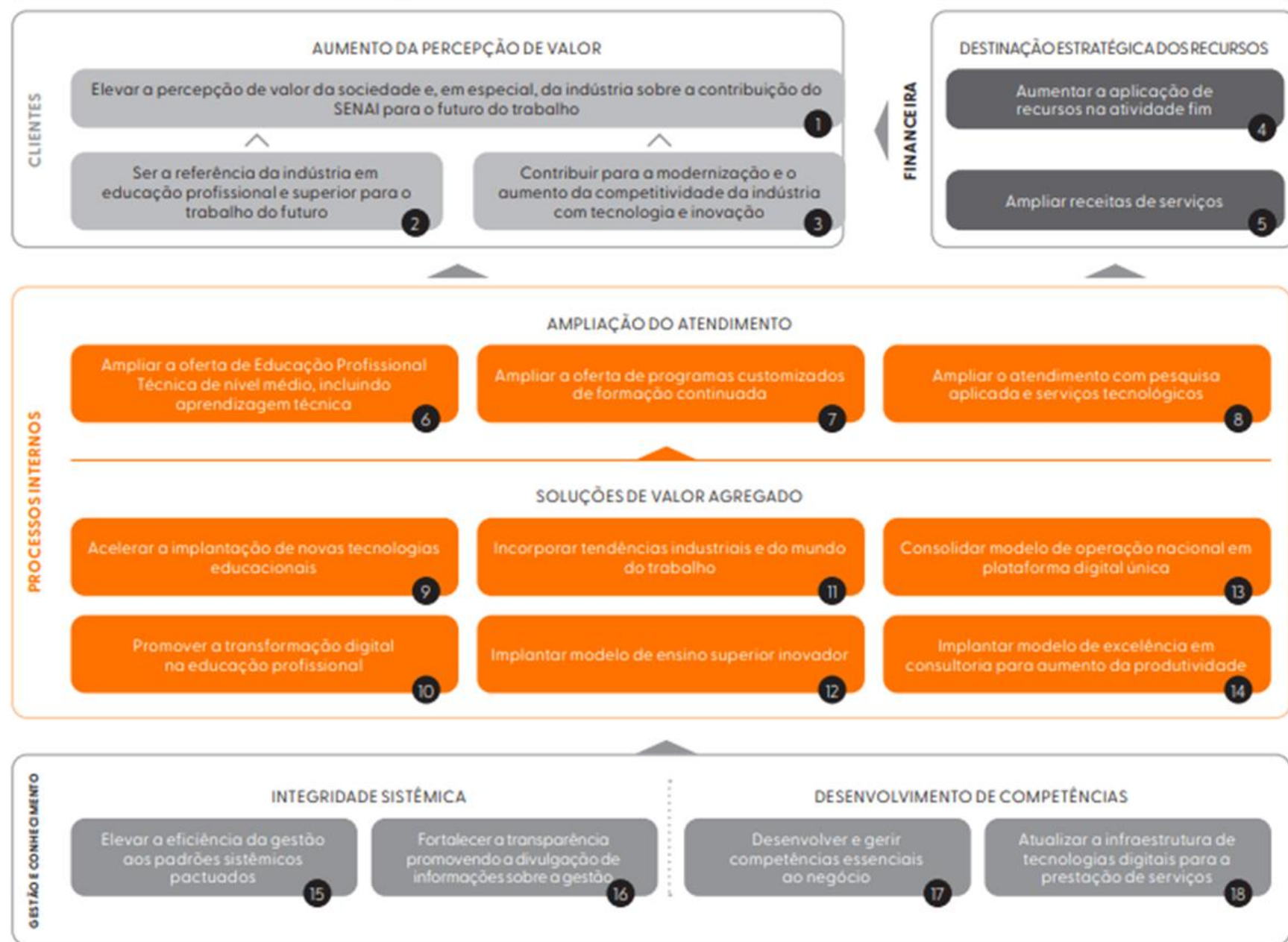
O mapa estratégico sistêmico 2022-2027 retoma o modelo de gestão estratégica no formato Balanced Scorecard (BSC), permitindo a explicitação das relações de causa e efeito entre os objetivos estratégicos.

A estrutura do mapa estratégico é composta por 18 objetivos estratégicos, contemplados nas perspectivas de Gestão e Conhecimento, Processos Internos, Financeira e Clientes, com foco de atuação em:

- ▶ Aumento da Percepção de Valor.
- ▶ Ampliação do Atendimento;
- ▶ Soluções de Valor Agregado;
- ▶ Desenvolvimento de Competências;
- ▶ Integridade Sistêmica;
- ▶ Destinação Estratégica de Recursos;

Mapa Estratégico Sistêmico 2022-2027

TRANSFORMAR VIDAS PARA UMA INDÚSTRIA MAIS COMPETITIVA



Aumento da percepção de valor

7,1

Meta

7,2

Resultado

6,4

Margem

IDAP



Iniciativas Realizadas: Participação no SAEP (Sistema de Avaliação de Educação Profissional) para análises amplas de resultados qualitativos; Desenvolvimento e aplicação de oficinas técnicas e workshops de elaboração de itens de avaliação e desenvolvimento de avaliações práticas; Capacitação contínua de docentes e equipes técnicas pedagógicas para atuação em sala de aula e desenvolvimento das competências técnicas, profissionais e socioemocionais dos estudantes.

Análise de Desempenho: A análise de resultados do SAEP permitiu direcionar ações de melhoria com base em comparações anuais e construir estratégias mais focadas para cada unidade. Em 2024, diagnósticos de avaliações externas e internas continuam sendo realizados, possibilitando uma atuação mais imediata na melhoria da qualidade dos cursos e no desempenho escolar. O SENAI MT alcançou o resultado de 7,2, superando a meta de 7,1.

75,0%

Meta

92,0%

Resultado

65,9%

Margem

Empregabilidade dos Egressos



Iniciativas Realizadas: Adoção de metodologias que integram teoria e prática, alinhadas às demandas de mercado.; Adequação das modalidades de ensino ao cenário atual e monitoramento de resultados.; Uso da Plataforma de Empregabilidade do SENAI para conectar egressos com oportunidades de emprego em todo o país.

Análise de Desempenho: O desempenho no indicador superou a meta estabelecida devido às ações do SENAI/MT e ao alto índice de desenvolvimento econômico do estado de Mato Grosso.

Ampliação do atendimento

EDUCAÇÃO

77,30%

Meta

78,45%

Resultado

72,10%

Margem

Conclusão FIC presencial



Iniciativas Realizadas: Implementação da NEO (Nova Estratégia Organizacional), com adequação de novos cargos e funções.; Criação da Coordenação de Processos Educacionais e Coordenação de Performance Educacional, que monitoram a frequência e o desempenho dos estudantes.; Desenvolvimento de ações de apoio ao estudante, visando o desenvolvimento de competências e a conclusão dos cursos.

Análise de Desempenho: Com 101,49% de performance no indicador, o monitoramento da execução dos cursos de qualificação profissional em diversas cidades de Mato Grosso demonstrou ser fundamental para apoiar os estudantes na conclusão de seus cursos.

49,90%

Meta

55,71%

Resultado

42,40%

Margem

Conclusão TEC presencial



Iniciativas Realizadas: Estratégia de monitoramento de performance dos estudantes, turmas e processos no sistema de gestão escolar.

Análise de Desempenho: Com desempenho de 111,64% sobre a meta, o indicador foi alcançado devido à efetividade do monitoramento.

63,60%

Meta

90,77%

Resultado

51,60%

Margem

Conclusão FIC semi presencial



Iniciativas Realizadas: Monitoramento contínuo dos cursos FIC EaD, com apoio do regional e uso de ferramentas online para controle de acesso e entrega de atividades pelos estudantes.

Análise de Desempenho: O alcance das metas reflete o sucesso das iniciativas de monitoramento e apoio, garantindo a conclusão da maioria dos estudantes.



NOSSOS RESULTADOS

Conclusão TEC semi presencial

45,0%

Meta

100%

Resultado

42,90%

Margem

Iniciativas Realizadas: Não houve iniciativas específicas, pois não houve turmas planejadas para terminar no período de apuração.

Análise de Desempenho: O bom desempenho se dá a alunos remanescentes de outro ano que finalizaram como concluídos.

Custo FIC e TEC presencial

R\$13,68

Meta

R\$ 11,66

Resultado

R\$ 16,17

Margem

Iniciativas Realizadas: Monitoramento contínuo dos custos, associado a estratégias de otimização operacional e utilização de tecnologias.

Análise de Desempenho: Com um resultado alcançado o SENAI/MT demonstrou eficiência financeira sem comprometer a qualidade dos serviços ofertados.

Custo Fic e TEC semi presencial

R\$9,38

Meta

R\$ 8,44

Resultado

R\$ 11,44

Margem

Iniciativas Realizadas: Gestão financeira eficiente, utilizando tecnologias e estratégias de otimização operacional.

Análise de Desempenho: O resultado apurado reflete uma gestão econômica eficiente, preservando a qualidade dos serviços oferecidos.

Ampliação do atendimento

EDUCAÇÃO

Ampliação do atendimento

TECNOLOGIA

Sustentabilidade de STI

43,4%

Meta

60,4%

Resultado

35,9%

Margem



Iniciativas Realizadas: O IST realizou uma reformulação do seu portfólio, visando maior adesão às demandas industriais, bem como sua participação no Programa Novo Brasil + Produtivo, a parceria com o SEBRAE local, a ampliação do atendimento metrológico e as ações de PD&I trouxeram um resultado expressivo de sustentabilidade.

Análise de Desempenho: O resultado apurado reflete uma gestão econômica eficiente, preservando a qualidade dos serviços oferecidos.

Empresas industriais atendidas por serviços tecnológicos

855

Meta

493

Resultado



Iniciativas Realizadas: A participação no Programa Novo B+P, a parceria com o SEBRAE e o oferecimento de serviços com maior valor agregado, permitiram atendimento a um maior número de indústrias se comparado ao ano anterior.

Análise de Desempenho: O regional apresenta melhora na performance desse indicador com relação ao ano anterior decorrente das ações implementadas. A meta ainda não foi alcançada, mas as ações estão contribuindo para a melhoria do resultado.

Soluções de valor agregado

EDUCAÇÃO

Índice de implantação de novas tecnologias educacionais

50%

Meta

90%

Resultado



Iniciativas Realizadas: Uso de todas as tecnologias educacionais disponibilizadas pelo Departamento Nacional.; Aplicação de plataformas como MeuSENAI, Recursos Didáticos e Estante Virtual para melhorar a qualidade do ensino e reduzir custos.

Análise de Desempenho: Este compromisso com a melhoria contínua reflete o esforço do SENAI em utilizar ferramentas tecnológicas para aprimorar o processo de ensino e aprendizagem.

85,7%

Meta

92,3%

Resultado



Escolas com o SENAI + Digital implantado

Iniciativas Realizadas: Implementação do programa SENAI + Digital, que promove a transformação digital nas escolas por meio de ações de infraestrutura, processos e cultura; Disponibilização do aplicativo “Meu SENAI” com dados patrocinados para estudantes e docentes.

Análise de Desempenho: O programa SENAI + Digital demonstra o compromisso com inovação e melhoria contínua na educação, promovendo a transformação digital nas escolas.

100%

Meta

100%

Resultado



Índice de alinhamento dos itinerários formativos

Iniciativas Realizadas: O SENAI MT alinhado com o objetivo estratégico do SENAI Nacional, de Incorporar tendências industriais e do mundo do trabalho utiliza os itinerários formativos do Sistema de Itinerário Nacional. O itinerário Nacional tem como principal objetivo, manter e atualizar os perfis profissionais dentro das respectivas áreas tecnológicas do Itinerário Formativo incorporando as tendências industriais e do mundo do trabalho para garantir a oferta educacional aderente às demandas na indústria.

Análise de Desempenho: Conforme o esperado, sabendo que utilizamos 100% do itinerário SENAI.



NOSSOS RESULTADOS

Serviços prestados por meio das plataformas do SENAI



Iniciativas Realizadas: Adoção do modelo de operação nacional em plataforma digital única, através da implantação do futuro. Digital; Democratização do acesso ao ensino profissionalizante, encurtando a distância entre usuários e suas carreiras; Acompanhamento contínuo do uso das plataformas SENAI e treinamentos para utilização do MeuSENAI e outras ferramentas digitais.

Análise de Desempenho: O regional apresenta melhora na performance desse indicador com relação ao ano anterior decorrente das ações implementadas. A meta ainda não foi alcançada, mas as ações estão contribuindo para a melhoria do resultado.

***Soluções de
valor agregado***
EDUCAÇÃO

Soluções de valor agregado

TECNOLOGIA

Aumento de produtividade das empresas atendidas por programas de produtividade industrial

20,0%

Meta

46,7%

Resultado



Iniciativas Realizadas: Aplicação de metodologias de eficiência operacional robustas e amplamente validadas, que permitem que os projetos de atuação em melhoria de produtividade industrial possuam resultados expressivos.

Análise de Desempenho: A Gerência Corporativa de Pessoas do DR/MT, tem feito ações para o incentivo dos colaboradores ficarem mais engajados e motivados. Um dos nossos valores é justamente a mentalidade de crescimento, o que sempre é incentivado para o desenvolvimento do indivíduo e o alcance do bom resultado neste indicador.

Média de horas de capacitação por colaborador concluídas nas ações de educação corporativa (Unindústria)

45

Meta

73

Resultado



Iniciativas Realizadas: Além das iniciativas de incentivo anual, ao crescimento do indivíduo cursando os cursos disponíveis na plataforma, temos como valor a mentalidade de crescimento, onde explica-se toda a importância do desenvolvimento pessoal e profissional.

Análise de Desempenho: Foi mantido um padrão de qualidade implementado e o modelo gestão e execução de projetos visando melhor atender às estratégias do regional e a satisfação do cliente.

***Desenvolvimento
de competência***

Integridade sistêmica

↑ Percentual de aderência às metas relativas aos indicadores do programa de eficiência de gestão

80%

Meta

100%

Resultado

Iniciativas Realizadas: A área de estratégia, onde compõe os escopos de planejamento, orçamento e dados, teve a missão em 2024 em disseminar o conhecimento relacionado ao programa de eficiência de gestão (PEG), treinando e se aproximando mais das áreas de negócio, estas que são imprescindíveis, na execução das estratégias definidas nas áreas de gestão.

Análise de Desempenho: Fica evidente que pelo resultado nosso plano de ação de estar mais conectado as áreas foi efetivo, podendo disseminar melhor ações para consequentemente atingimento do PEG.

↑ Índice de conformidade as diretrizes institucionais de transparência do SENAI

100%

Meta

100%

Resultado

Iniciativas Realizadas: Foi realizado ações para que todas as publicações acontecessem no tempo hábil assim o DR/MT tendo a transparência máxima que o indicador possui.

Análise de Desempenho: Com as ações realizadas fica evidente que teríamos um bom resultado, então o 100% já era esperado para este resultado.

COMPLIANCE E MODELO DE GESTÃO DE RISCOS

O processo de Gerenciamento de Risco do SENAI/MT está disciplinado pela Política de Gestão de Risco-RISCO-PP-001, seguindo as diretrizes da ABNT NBR ISO nº31000:2018, permitindo uma Gestão de risco eficiente, e desenvolvendo a

identificação, análise, avaliação, tratamento, relato e monitoramento de possíveis eventos que podem comprometer a entidade no atingimento dos objetivos estratégicos, bem como sua perenidade e sustentabilidade nos negócios. O processo está representado na figura abaixo:





No exercício de 2024, o gerenciamento de risco teve continuidade, com a definição do escopo e do contexto realizada por meio da indicação do Proprietário de Risco por delegação, seguida pelo mapeamento das áreas envolvidas.

A partir do mapeamento de riscos, dirigido pela Gerência de Auditoria, Risco e Transparência, se deu o início a etapa de análise, momento em que foram identificadas as possíveis

causas e consequências do risco. A próxima etapa, definida para realizar a avaliação dos riscos, teve como saída os níveis dos riscos identificados e calculados pela equipe técnica envolvida, cujos riscos foram identificados.

Por fim, o processo de gerenciamento de riscos foi concluído com a definição da resposta ao risco e plano de tratamento.

Riscos	Classificação	Origem	Probabilidade	Impacto	Ação Mitigatória
Inadimplência	Econômico/ Financeiro	Interno	Possível	Alto	Capacitar consultores de vendas para a aplicabilidade dos critérios para aprovação de crédito. Acompanhamento dos percentuais de inadimplência, buscando a recuperação célere dos créditos a receber.
Queda na arrecadação do compulsório	Estratégico	Externo	Possível	Muito Alto	Monitorar mudanças na legislação. Acompanhar o desempenho estratégico do SENAI/MT. Estimular a inovação e competitividade da indústria no estado de Mato Grosso.



Riscos	Classificação	Origem	Probabilidade	Impacto	Ação Mitigatória
Vulnerabilidade na atração e retenção de profissionais ensejando no alto índice de turnover	Operacional	Interno	Possível	Médio	Revisão das políticas de benefícios, remuneração e condições de trabalho para torná-las mais atraentes e competitivas, sendo avaliado benefícios flexíveis, programas de bem-estar e oportunidades de desenvolvimento profissional.
Baixa diversificação ou inovação nos serviços ofertados (portfólio), levando à estagnação da receita e não atendimento da Indústria.	Econômico/ Financeiro	Interno/ Externo	Provável	Alto	Investir em pesquisa de mercado e inovação para adaptar os serviços às necessidades do cliente, bem como em um planejamento estratégico de expansão em longo prazo.
Não atendimento do Programa de Eficiência da Gestão-PEG	Estratégico	Interno	Possível	Muito Alto	Monitoramento dos indicadores estabelecidos no plano de ação. Capacitação/treinamento dos profissionais.
Baixa percepção de valor nos produtos educacionais ofertados	Estratégico	Interno/ Externo	Possível	Muito Alto	Análise das necessidades e tendências da indústria. Avaliar e Aperfeiçoar o Portfólio dos cursos e desenvolver novos produtos



Riscos	Classificação	Origem	Probabilidade	Impacto	Ação Mitigatória
pele SENAI, por não conseguir atender mudanças do mercado e da indústria, consequentemente impossibilitando o atendimento das necessidades da indústria em tempo hábil.					educacionais e padronizar o produto considerando escopo.
Vazamento de dados pessoais, dados sensíveis ou dados confidenciais decorrentes de falha de segurança sistêmica.	Operacional	Interna	Médio	Alto	Ações focadas em três pilares: Segurança Técnica; Segurança Normativa (políticas); Capacitação (treinamentos) ligada ao tema. Visando elevar a disponibilidade, integridade e confidencialidade das informações.



Riscos	Classificação	Origem	Probabilidade	Impacto	Ação Mitigatória
Atitudes e comportamentos em desacordo com os normativos, levando ao consequente impacto interno e externo na operação, na reputação e imagem da Instituição	Estratégico	Interna	Médio	Alto	Promover treinamentos regulares para todos os colaboradores, com o objetivo de fornecer informações claras sobre os normativos e suas implicações. Realizar campanhas para divulgar canais de comunicação acessíveis e abertos, incentivando os colaboradores a fazerem perguntas, esclarecer dúvidas e relatar condutas inadequadas. Fortalecer a cultura de transparência e fomentar a comunicação aberta entre os membros da equipe
Situação envolvendo danos a integridade física e ou psíquica dos estudantes e demais profissionais da instituição.	Operacional	Interna	Baixo	Alto	Avaliação imediata da situação, prestação imediata de cuidados médicos e psicológicos, comunicação transparente com a comunidade escolar, investigação interna para identificar causas e falhas, implementação de medidas corretivas e reforço dos recursos de apoio. Promover programas educacionais e de sensibilização, enquanto se estabelece um sistema de monitoramento contínuo para revisar e atualizar o plano conforme necessário.

**OPORTUNIDADES**

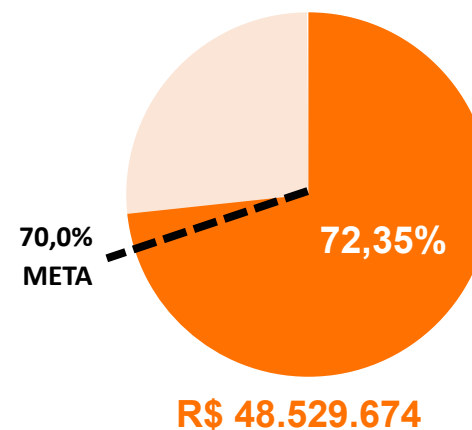
Oportunidade	Consequência
Alta Demanda de capacitação no Setor de agroindústria, por profissionais capacitados em gestão e tecnologia.	Necessidade de expansão da oferta de cursos e programas de capacitação. Expansão de investimento em infraestrutura e tecnologia.
Acompanhamento Mensal do atendimento dos indicadores nacionais; Estabelecimento de ações corretivas, quando necessário.	Melhoria contínua da qualidade dos serviços do SENAI/MT; maior eficiência na Gestão dos recursos; aumento da transparência e fortalecimento da cultura.
Possibilidade de Parcerias com instituições de pesquisa e empresas, com o objetivo de desenvolver programas de Inovação.	Acesso a tecnologias e conhecimentos avançados, desenvolvimento de programas de capacitação alinhado as necessidades e demandas da indústria, aumento da percepção de valor dos serviços prestados.

Destinação Estratégica de Recursos

O regimento do SENAI determina que, até 2014, dois terços da receita líquida da contribuição compulsória geral deverão ser destinados anualmente a vagas gratuitas em cursos e programas de educação profissional. Essa receita líquida é definida como 92,5% da receita bruta da contribuição compulsória. A alocação dos recursos para vagas gratuitas deve seguir uma progressão anual, começando com 50% em 2009 e aumentando gradualmente até atingir 66,66% em 2014. Atualmente o percentual com a meta de segurança é definido como 70%.

As vagas gratuitas serão destinadas prioritariamente a pessoas de baixa renda, especialmente trabalhadores empregados ou desempregados que tenham concluído ou estejam matriculados na educação básica. A comprovação da situação de baixa renda será feita por meio de autodeclaração.

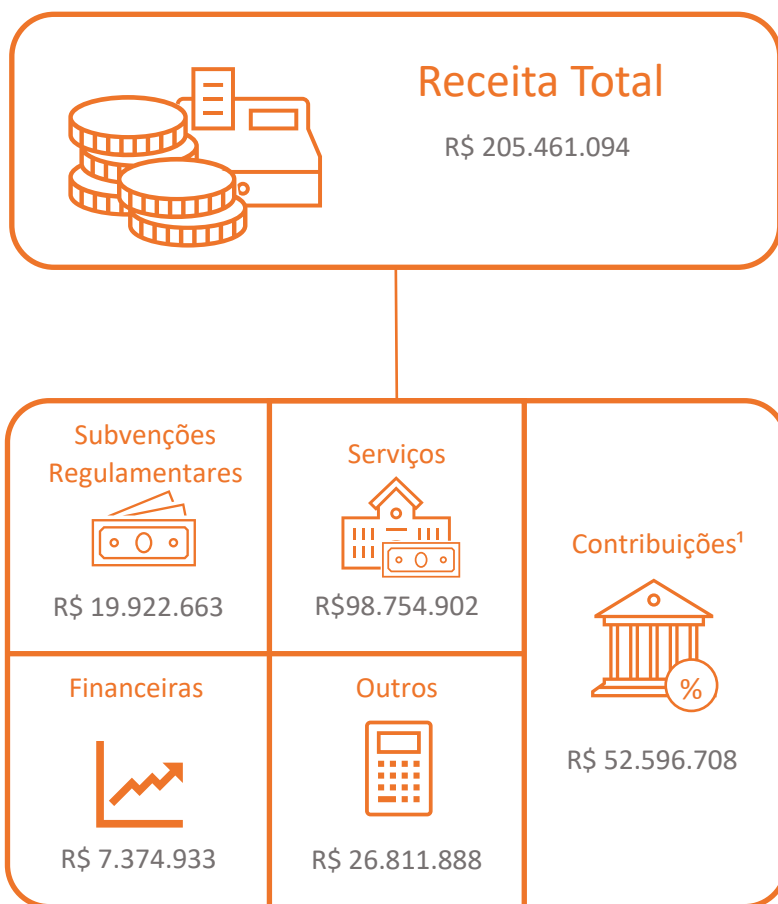
RLCC¹ EM GRATUIDADE REGULAMENTAR



RLCC TOTAL
R\$ 67.080.419

¹RLCC = Receita Líquida de Contribuição Compulsória

Fonte dos Recursos



Destinação dos Recursos



1 - Contribuição direta e indireta sobre a folha de pagamento
 2 - Valores que efetivamente ficam no Departamento Regional para execução do Plano de Ação e Orçamento 2024 da Entidade

3 - Repasse de até 1% da receita regional (Art. 34, alínea 'q', do Regimento do SENAI)
 4 - Repasse de até 1,5% sobre a dotação orçamentária (Resolução 379/2009)
 5 - Caso aplicável, inserir nota sobre a origem do recurso

Percentual de recursos destinados às atividades-fim

85,90%

Meta

89,84%

Resultado

79,70%

Margem



Iniciativas Realizadas: Para assegurar que a maior parte dos recursos seja direcionada às atividades finalísticas, o SENAI priorizou iniciativas que promovem a eficiência operacional e a maximização dos resultados.

Análise do desempenho: Essas medidas refletem o compromisso do SENAI em direcionar os recursos para a entrega de resultados alinhados às suas finalidades institucionais, garantindo transparência e eficiência na gestão financeira.

Impacto da folha de pessoal no orçamento

59,90%

Meta

52,79%

Resultado

69,80%

Margem



Iniciativas Realizadas: Para garantir a sustentabilidade financeira e o equilíbrio do orçamento do SENAI, foram implementadas ações que visam o controle e a otimização dos custos relacionados à folha de pagamento.

Análise do desempenho: Essas medidas possibilitam uma gestão mais eficiente da folha de pagamento, minimizando impactos no orçamento e garantindo que os recursos sejam alocados de forma estratégica.

Expansão das receitas de serviços e convênios

R\$ 8.687.382

Meta

R\$ 66.696.779

Resultado



Iniciativas Realizadas: Durante o exercício, foram estabelecidas parcerias com instituições públicas contribuindo significativamente para o aumento das receitas; desenvolveram-se colaborações estratégicas com empresas privadas, resultando em um fluxo adicional de receitas; A equipe comercial teve suas habilidades fortalecidas por meio de treinamentos específicos, melhorando assim a performance e a eficiência nas negociações. Implementou-se uma estratégia de aceleração de vendas B2C, o que resultou em um incremento das receitas

Análise do Desempenho:

O desempenho superou a meta estabelecida, indicando sucesso nas estratégias implementadas. As parcerias e colaborações, assim como as melhorias internas no time comercial, foram fatores chave para esse sucesso.

Indicador Financeiro

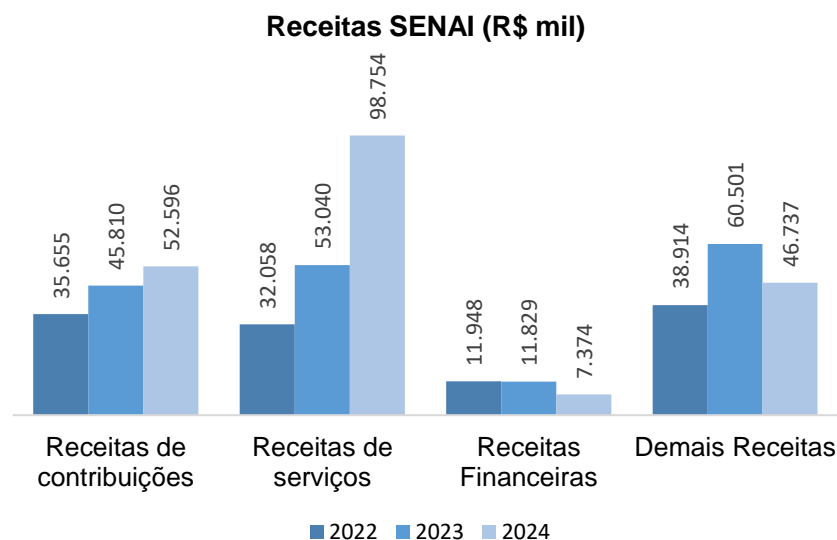
Gestão Orçamentária

A elaboração do orçamento é precedida por uma fase de planejamento inicial, que envolve a participação da alta gestão e da direção, tendo como documento orientador o Planejamento Estratégico. Nesta fase, são definidas as ações a serem realizadas no respectivo exercício, que serão incorporadas ao Plano de Ação e Orçamento, submetido à aprovação do Conselho Regional do SENAI. O Plano de Ação e Orçamento referente à última revisão do exercício de 2024 foi formulado de acordo com as diretrizes estabelecidas no Manual de Procedimentos Orçamentários e de Produção, no Plano de Contas e Manual de Padronização Contábil do Sistema Indústria, aprovado pelo Ato Resolutório 12/2009, e no Plano de Centros de Responsabilidade de 2024. Em atendimento ao Acórdão nº 1688/2024-TCU-Plenário, mais informações estão disponíveis nos módulos de Orçamento e Execução Orçamentária, acessíveis no site de [Transparência e Prestação de Contas TCU](#).

Receitas

Em 2024, o total de receitas realizadas pelo Departamento Regional de Mato Grosso foi de R\$ 205,5 milhões, e, deste total, as receitas provenientes de serviços representou 48%. Os ciclos econômicos apresentados, demonstram nas Receitas totais crescimento de 73,28%.

Resumo das receitas dos últimos 3 anos:





As Receitas de Serviços apresentaram um crescimento expressivo de 208,05% entre 2022 e 2024, destacando-se em relação às demais receitas. Esse aumento foi impulsionado, principalmente, pelas parcerias em serviços educacionais, que alcançaram R\$ 71,4 milhões em 2024. Entre os principais fatores desse crescimento, destacam-se a oferta de cursos Técnicos Presencial Itinerário V - Ensino Médio e Qualificação Profissional Presencial, viabilizados pelos programas SER FAMÍLIA CAPACITA e Novo Ensino Médio, em parceria com o governo estadual.

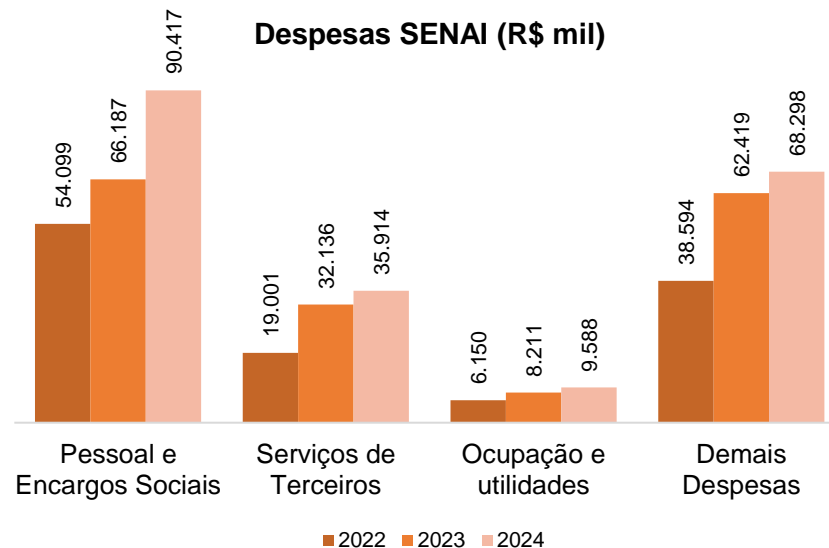
As Receitas de Contribuições registraram um crescimento de 47,51% no período decorrente do crescimento econômico da indústria regional.

Despesas

O total de despesas realizadas pelo Departamento Regional de Mato Grosso em 2024 foi de R\$ 204,2 milhões, e, deste total, as despesas provenientes de pessoal e encargos sociais

representou 44%.

Resumo das despesas dos últimos 3 anos:

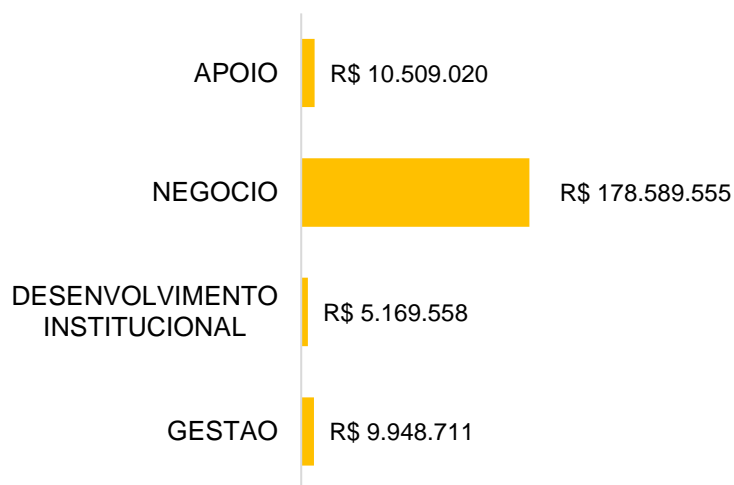


As despesas com Pessoal e Encargos Sociais registraram um aumento de 20,34% no comparativo entre 2023 e 2024. Esse crescimento foi impulsionado, principalmente, pelo aumento do número de empregados para atender às demandas de contratos firmados.

Despesas por Finalidade e Área de Atuação:

Em relação à execução orçamentária, do total de R\$ 204,2 milhões em despesas, 87% foram destinados às áreas de Negócio, sendo a área de Educação Profissional e Superior a principal área responsável por esse impacto.

Com a alocação orçamentária estratégica, o SENAI/MT direciona seus recursos para a aplicação nas atividades finalísticas (87%), que geram impacto direto nos públicos-alvo e melhoram o desempenho na Educação Profissional e Superior e no desenvolvimento de tecnologia e inovação para a indústria regional.



Linhas de atuação:

- **Gestão:** contempla as ações dos órgãos consultivos, deliberativos e de assessoria à gestão, como: diretoria/superintendência, jurídico, auditoria, comunicação e planejamento e orçamento.
- **Desenvolvimento Institucional:** contempla as transferências regimentais e as despesas relativas às atividades da administração institucional.
- **Negócio:** contempla as linhas de atuação finalísticas da entidade, como: Unidades Operacionais, Regionais e Gerências.
- **Suporte ao Negócio:** serviços de apoio às atividades finalísticas, como: programas relacionados a estudos, pesquisas e avaliações da entidade e da indústria; relacionamento com o mercado e cooperação técnica nacional e internacional.
- **Apoio:** serviços de apoio para manutenção da entidade, como administrativo, financeiro, pessoal e tecnologia da informação.

Demonstrações Contábeis

As demonstrações contábeis foram elaboradas de acordo com as práticas contábeis brasileiras, respeitando a legislação vigente, incluindo: Lei nº 4.320/64; Decreto-Lei nº 6.976/09; Normas Brasileiras de Contabilidade – NBC 16; Normas Brasileiras de Contabilidade Aplicadas ao Setor Público – NBC TSP 11

Demonstração contábil/notas explicativas	Endereço para acesso
Balanço Patrimonial	http://transparencia.sesimt.ind.br/demonstracoes-contabeis
Balanço Orçamentário	
Balanço Financeiro	
Demonstração das Variações Patrimoniais	
Demonstração dos Fluxos de Caixa	
Demonstração da Mutação do Patrimônio Líquido	
Notas Explicativas	

Considerações gerais: Os demonstrativos contábeis do exercício de 2024 serão publicados oportunamente no endereço acima informado, após exame e opinião da auditoria independente sobre as demonstrações, bem como, após a aprovação pelo Conselho.



Anexos

IDENTIFICAÇÃO DA UPC – UNIDADE PRESTADORA DE CONTAS DN

SERVIÇO NACIONAL DA APRENDIZAGEM INDUSTRIAL SENAI DEPARTAMENTO NACIONAL	
Serviço Social Autônomo, criado pelo Decreto-Lei nº 4.048/42, de 22 de junho de 1942	
Natureza Jurídica	Pessoa Jurídica de Direito Privado
CNPJ	03.819.150/0001-10
Telefone	(65) 3611-1526 / (65) 3611-1500
Endereço	Avenida Historiador Rubens de Mendonça, 4193, Centro Político Administrativo, Cuiabá/MT
Página na internet	www.senaimt.com.br
Endereço eletrônico	dr@senaimt.ind.br

Observação: A Entidade é permanentemente fiscalizada pelo Tribunal de Contas da União (TCU) e o seu orçamento é ratificado pelo Ministério do Trabalho e Emprego.

INDICADORES DO PLANO ESTRATÉGICO**INDICADORES DA PERSPECTIVA CLIENTES****META 2024**

Percentual de pessoas que avaliam (percepção) a instituição como "ótima" ou "boa" em sua contribuição para o trabalho do futuro	83,2%
Percentual de indústrias atendidas satisfeitas com o SENAI ¹	87,1%
Indústrias que atestam a contribuição do SENAI para o trabalho do futuro	26,5%
Número de serviços tecnológicos prestados	704
INDICADORES DA PERSPECTIVA FINANCEIRA	
Percentual de recursos destinados às atividades-fim	855,9%
Expansão das receitas de serviços e convênios ²	R\$ 8.687.382,73
INDICADORES DA PERSPECTIVA PROCESSOS INTERNOS	
Expansão de matrículas em cursos técnicos	3.943
Empresas industriais atendidas por serviços tecnológicos	855
Índice de implantação de novas tecnologias educacionais	50,00%
Escolas com o SENAI + Digital implantado	85,7%
Índice de alinhamento dos itinerários formativos	100,00%

Instituições de ensino superior do SENAI que implantaram o modelo de educação superior inovador	100,00%
Serviços prestados por meio das plataformas do SENAI	5,00%
Aumento de produtividade das empresas atendidas por programas de produtividade industrial	20,00%
INDICADORES DA PERSPECTIVA GESTÃO E CONHECIMENTO	
Percentual de aderência às metas relativas aos indicadores do programa de eficiência de gestão	80,00%
Índice de conformidade às diretrizes institucionais de transparência do SENAI	100,00%
Média de horas de capacitação por colaborador concluídas nas ações de educação corporativa (Unindústria)	45

INDICADORES DO PROGRAMA DE EFICIENCIA E GESTÃO

INDICADORES DE EFICIÊNCIA	META 2024
Custo hora-aluno FIC + TEC Presencial	13,68
Custo hora-aluno FIC + TEC Semipresencial	9,38
Percentual de recursos destinados às atividades-fim	85,9%
Impacto da folha de pessoal no orçamento	59,9%
Sustentabilidade operacional em serviços de tecnologia e inovação	43,4%
Percentual da receita de STI sobre a receita de contribuição compulsória	7,4%

INDICADORES DE EFICÁCIA

Percentual de conclusão nos cursos de FIC presencial	77,3%
Percentual de conclusão nos cursos de TEC presencial	49,9%
Percentual de conclusão nos cursos de FIC Semipresencial	63,6%
Percentual de conclusão nos cursos de TEC Semipresencial	45,0%
Aumento da produtividade nas empresas atendidas por programas de produtividade industrial	20,0%

INDICADORES DE EFETIVIDADE

IDAP – Desempenho da Avaliação Profissional	7,1
Empregabilidade dos egressos de cursos técnicos	75,0%
Aderência à demanda da indústria	82,7%

Gratuidade

RECEITAS	Dezembro – 2024
Receita Bruta de Contribuição Compulsória (RBCC)	72.519.372,07
Receita Líquida de Contribuição Compulsória (RLCC)¹	67.080.419,16
Compromisso de Aplicação da RLCC em Gratuidade Regimental²	44.715.807,42
DESPESAS	
<u>Total em Educação</u>	175.953.264,39
<u>em Gratuidade</u>	48.529.674,38
HORA-ALUNO ³	
Hora-aluno Total	12.033.422
Hora-aluno em Gratuidade	3.590.758
Resultado do Cumprimento de Aplicação da RLCC em Gratuidade Regimental⁴	3.813.866,96
Percentual da RLCC aplicado em Gratuidade Regimental	72,35%

MATRÍCULAS TOTAIS
82.813

**MATRÍCULAS EM
GRATUIDADE**
27.912



CONTRIBUIÇÕES

Desenvolvido pela Gerência de Estratégia

Welligton Hayner
Ana Santos
Rafael Reis
Heitor Gonçalves

Jocely Nogueira
Marcos Ribeiro
Gerência de Educação

Naiara Galliani
Henrique Zahner
Gerência de Tecnologia

Dayanni Rosetto
Gerência de Vendas

Fernanda Pareja
Rodinei Reis
Gerência Jurídica

Elaine Zanella
Anderson Monteiro
Gerência de Auditoria Interna Risco e Transparência

 x.com/sfiemt

 senaimt.ind.br

 [senaimt](https://www.facebook.com/senaimt)

 [senaimt](https://www.instagram.com/senaimt)

 [senai_mt](https://www.youtube.com/senai_mt)

 [senaimt](https://www.linkedin.com/senaimt)

SENAI *Serviço Nacional
de Aprendizagem
Industrial*