

Janeiro a Março
2026

Relatório de

Controle Interno

SESI / Sistema
FIEMT



SUMÁRIO

SOBRE ESTE RELATÓRIO	3
NORMATIVOS (O que nos guia e Compliance)	4
PESSOAS E COMPETÊNCIAS (Treinamentos e Cultura)	9
MECANISMOS DE MONITORAMENTO (TI, Ouvidoria e LGPD)	11
RELACIONAMENTO COM CONTROLE EXTERNO	18
GESTÃO DE RISCOS	20
COMUNICAÇÃO	21



SOBRE ESTE

Relatório

Este documento inicia o exercício de 2026, reafirmando o compromisso do SESI-MT com a ética e a governança, sob as diretrizes do Manual de Integridade do Sistema Indústria.

De forma clara e acessível, este relatório apresenta os resultados anuais e as boas práticas que asseguram a transparência e a melhoria contínua da nossa gestão perante a sociedade e os órgãos de controle.

Desejamos uma excelente leitura!



Nossa atuação é fundamentada em um arcabouço legal rígido, que garante a segurança jurídica e a padronização das operações. Seguimos as diretrizes do Sistema Indústria e as exigências dos órgãos federais para assegurar que cada processo no SESI-MT seja auditável, ético e transparente.

CONFORMIDADE NORMATIVA

Acórdãos e Portarias: Alinhamento contínuo com as decisões do TCU e Portarias da CGU para transparência pública.

O que nos Guia

Código de Ética e Conduta

O Código de Ética e Conduta do SESI/MT está disponível a todos os públicos - internos e externos - por meio do site institucional e do Portal da Transparência.

transparencia.sesimt.ind.br/integridade



O documento constitui uma importante referência para a orientação de condutas e para a tomada de decisões alinhadas aos princípios de integridade, além de reforçar as diretrizes abordadas nos treinamentos institucionais.

No primeiro trimestre de 2026, o Código de Ética e Conduta passou por processo de atualização, conduzido de forma colaborativa por diferentes equipes. Após sua revisão, o documento foi amplamente divulgado a todos os colaboradores, fortalecendo o compromisso institucional com a ética e a conformidade.



O que nos Guia

LGPD

*Lei Geral de
Proteção de Dados*



O Sesi/MT, em conformidade com a Lei nº 13.709/2018 (LGPD), mantém um processo contínuo de adequação, contando com o apoio de um Encarregado de Dados (DPO). A instituição reforça seu compromisso com a evolução constante, garantindo que a LGPD seja incorporada de forma efetiva por meio do aprimoramento contínuo de instrumentos, processos e treinamentos.

RCA

*Regulamento para
Contratação e Alienação*



O Regulamento para Contratação e Alienação do Sesi, assegura processos de seleção transparentes e eficientes, visando obter as propostas mais vantajosas.



O que nos Guia

Guia de Comportamentos

O Guia de Comportamentos foi criado para ajudar todos os colaboradores do SESI/MT a entender, de forma clara, quais atitudes são esperadas no dia a dia de trabalho.

Ele mostra, de maneira prática, como devemos agir para manter um ambiente respeitoso, ético e alinhado à nossa cultura organizacional.

É um complemento ao Código de Ética e serve como apoio para tomar decisões e fortalecer a convivência entre as equipes.



Programa de Compliance

O Programa de Compliance do SESI/MT promove a ética e a integridade, garantindo alinhamento às normas internas e externas, com foco na transparência e na prestação de contas. Desde sua implementação em 2021, orienta a conduta ética, assegura a conformidade legal e se baseia nas melhores práticas de governança e controle interno, garantindo eficiência e qualidade nos serviços oferecidos.

A execução do programa é de responsabilidade da Gerência de Governança e Compliance, que conta com a colaboração de todo o Sistema FIEMT.

Inspirada nas melhores práticas de governança, a estrutura atual de Compliance se orienta pelos pilares que refletem seus princípios e diretrizes, conforme ilustrado ao lado:



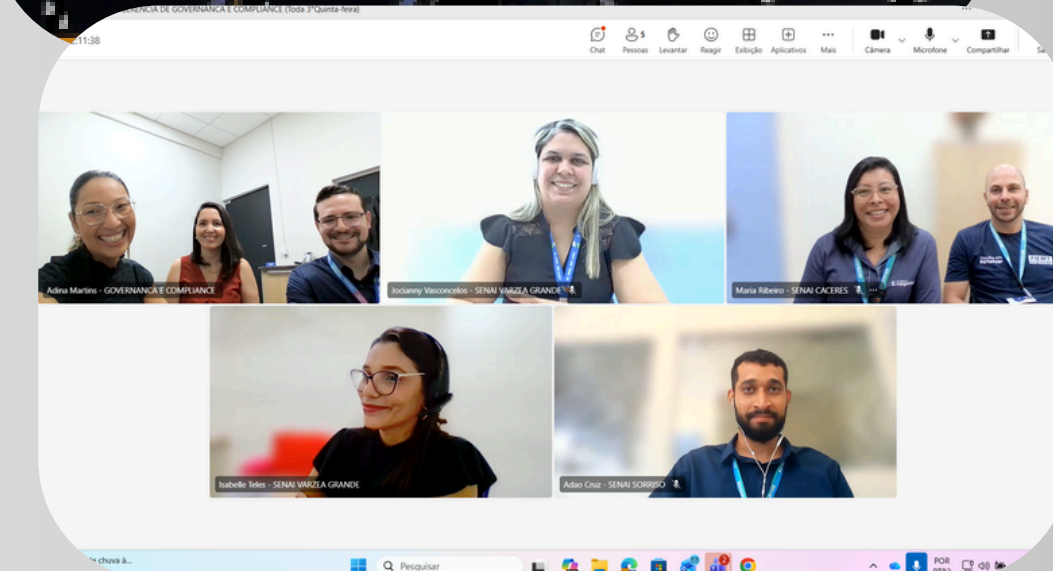
Treinamentos

Principais Ações

No SESI-MT, o desenvolvimento do capital intelectual é uma estratégia central para reduzir assimetrias e mitigar riscos operacionais. O foco em 2026, é continuar promovendo atualização contínua de conhecimentos técnicos e normativos, garantindo que nossas equipes atuem com alta performance e em total conformidade com os processos institucionais e as exigências do mercado.

AÇÕES DESENVOLVIDAS NO 1º TRIMESTRE	DESCRIÇÕES
Integração de Novos Empregados	Ambientação e alinhamento dos novos colaboradores à cultura e normas institucionais.
Summit Institucional	Evento anual de alinhamento institucional voltado à cultura organizacional e geração de resultados.
Plano de Cargos e Salários	Foi iniciada à Implementação do novo Plano de Cargos e Salários, com capacitação das lideranças para condução do processo.

O SESI/MT, também, utiliza a Universidade Corporativa do sistema Industria para capacitar seus empregados nas competências necessárias para a execução de sua estratégia e a universidade corporativa regional Industria do saber.



Principais Ações

O SESI-MT investe continuamente no capital intelectual para garantir serviços de excelência à sociedade e à indústria. Em 2025, alcançamos um marco histórico de dedicação ao aprendizado, totalizando 85.769 horas de treinamento em diferentes temas e entidades executoras.

O levantamento do primeiro trimestre de 2026, somam um total de 8.600 horas de treinamento, garantindo que nossas equipes atuem com alta performance e em total conformidade com os processos institucionais e as exigências do mercado. Refletindo o compromisso com a atualização de competências técnicas e comportamentais.

As ações seguiram as instruções internas GENTE-IT-001 e GENTE-IT-003, garantindo padronização. Contemplou cursos como LGPD, Compliance e Integração Online, além do Plano de Treinamento Específico da Ocupação.

Horas nos cursos disponibilizados pelo
SESI de janeiro a março de 2026

8.600



Tecnologia da Informação

TECNOLOGIA A SERVIÇO DA GOVERNANÇA

No SESI-MT, a tecnologia trabalha para garantir que a gestão seja transparente, segura e econômica. Mais do que cuidar de sistemas, nossa equipe técnica atua como um filtro, validando contratos e criando ferramentas inteligentes que protegem os dados e asseguram que cada investimento traga o melhor retorno para a sociedade.

CONTROLE E SEGURANÇA	ECONOMIA E EFICIÊNCIA	INTELIGÊNCIA E DADOS
Validação Técnica	Redução de Custos	Suporte à Decisão
Emitimos pareceres técnicos para garantir que as compras de tecnologia sigam as normas e sejam seguras para a instituição.	Desenvolvemos o Portal Orion , que centraliza a gestão de acessos e gera uma expressiva economia anual ao substituir ferramentas externas por uma solução própria.	Gerenciamos 61 bancos de dados e painéis inteligentes (BI) que permitem monitorar os resultados e tomar decisões baseadas em fatos.



Tecnologia da Informação

AVALIAÇÃO E EVOLUÇÃO TECNOLÓGICA (Proof of Concept - POC)

Ao longo do 1º trimestre, foram conduzidas **Provas de Conceito (POCs)** com ferramentas de cybersegurança, com o objetivo de avaliar novas capacidades tecnológicas para fortalecimento do ambiente de proteção.

As iniciativas encontram-se em diferentes estágios:

- Algumas soluções ainda estão em fase de testes controlados;
- Outras encontram-se em análise técnica dos resultados obtidos.

As POCs têm como foco principal:

- Identificação de ganhos em detecção e resposta a ameaças;
- Avaliação de integração com o ambiente tecnológico atual;
- Análise de custo-benefício e viabilidade operacional.

Essa abordagem estruturada permite **decisões mais assertivas** na adoção de novas soluções, **reduzindo riscos** e otimizando investimentos em segurança.



Tecnologia da Informação

SEGURANÇA E CULTURA DIGITAL

Proteger os dados do SESI-MT e do cidadão é um compromisso diário. Nossa estratégia combina tecnologia de ponta com a educação de nossos colaboradores. Afinal, a segurança digital só é completa quando temos sistemas "blindados" e pessoas conscientes, preparadas para **identificar riscos e agir de forma ética e segura**.

No 1º Trimestre, como ação inicial, foi realizada uma palestra direcionada às lideranças, abordando:

- Conceitos fundamentais de **cybersegurança**;
- Principais **riscos e ameaças atuais**;
- **Papel estratégico dos líderes** na disseminação da cultura de segurança;
- Diretrizes e ações esperadas no contexto organizacional.

Essa abordagem visa utilizar as **lideranças como multiplicadores** do tema, ampliando o alcance e a efetividade das ações futuras de conscientização.

Tecnologia da Informação

TRANSFORMAÇÃO DIGITAL E RESULTADOS

No 1º Trimestre, foi **implementada uma mudança no processo de bloqueio de dispositivos móveis** para todos os colaboradores, com impacto direto na **elevação do nível de controle e proteção dos ativos institucionais**.

A nova abordagem proporcionou:

- Maior padronização no **controle de acesso a dispositivos**;
- **Redução de riscos** associados ao uso indevido ou não autorizado;
- Aumento da **eficiência operacional** na gestão de dispositivos;
- Resposta mais ágil em situações de necessidade de bloqueio.

Essa melhoria representa um **avanço relevante na mitigação de riscos** relacionados à mobilidade e ao acesso à informação fora do ambiente corporativo tradicional.



Ações

Ouvidoria

A Ouvidoria do SENAI/MT atua como canal oficial de comunicação com os públicos interno e externo, constituindo um espaço de escuta qualificada que assegura o registro, o tratamento adequado e a rastreabilidade das manifestações.

O acesso é realizado por meio de ambiente exclusivo disponível no site institucional e no Portal da Transparência, em conformidade com as diretrizes do Código de Ética e Conduta. Por meio desse canal, **são recebidas e tratadas manifestações** como **elogios, consultas, sugestões, reclamações e denúncias**, assegurando que cada registro seja submetido a uma análise técnica, ética e criteriosa.

E-mail: sfiemt@contatoseguro.com.br

Site: <https://contatoseguro.com.br/sfiemt>

Telefone: 0800 810 8532

Aplicativo para celular: Contato Seguro

O atendimento está disponível 24 horas por dia, 7 dias por semana



Você está em um
ambiente seguro para
falar com a gente.

🔒 Suas informações estão protegidas

👤 Garantia de anonimato

Fazer um relato

Ações

Ouvidoria

A Ouvidoria, no 1º Trimestre, promoveu a **atualização do Regulamento de Ouvidoria SFIEMT (OUV-RE-001)**, conferindo maior clareza, padronização e transparência aos procedimentos, com ampla divulgação a todos os colaboradores.

No **1º trimestre de 2026**, o SESI/MT através da Ouvidoria, recebeu e tratou as seguintes manifestações:

MANIFESTAÇÕES	1º TRIMESTRE
Denúncias	5
Reclamações	6
Consultas	0
Sugestões	1
Elogio	3



Do total de manifestações, 04 estiveram relacionadas a questões éticas.

Ouvidoria ativa: transformando manifestações em melhoria contínua para o SESI/MT.

Proteção de Dados

Ao longo do 1º trimestre de 2026, a equipe de Proteção de Dados manteve seu compromisso com a adoção de melhores práticas de governança em privacidade e proteção de dados pessoais. No período, o foco esteve no apoio às equipes do SENAI-MT na revisão de documentos institucionais, com o objetivo de fortalecer o tema na organização e contribuir para a mitigação de riscos relacionados ao tratamento de dados pessoais.

Nesse período foram registrados a aprovação de **113 colaboradores** que, através da educação corporativa, realizaram **curso de Lei Geral de Proteção de Dados - LGPD**.

O interesse e a busca por conhecimento desses colaboradores **reforça a disseminação da cultura de proteção de dados** na instituição e amplia o conhecimento dos profissionais sobre suas responsabilidades no tratamento adequado das informações pessoais.

Em caso de dúvida sobre o tratamento de dados pessoais ou de suspeita de incidente, o Encarregado de Dados (DPO) deve ser consultado imediatamente por meio do **e-mail dpo.lgpd@sfiemt.ind.br**



Controle Externo

Janeiro a Março
2026

Atuamos como uma unidade de suporte técnico, orientando as áreas quanto aos requisitos de preenchimento dos campos da Fiscalização Contínua. Por meio de diretrizes formalizadas e do monitoramento de prazos — tanto das atualizações no Portal da Transparência quanto do envio das planilhas da Fiscalização Contínua — asseguramos que os dados e os Planos de Adequação atendam aos padrões estruturais do Departamento Nacional, do TCU e da CGU.

RELACIONAMENTO COM CONTROLE EXTERNO	MECANISMOS DE MONITORAMENTO
Fiscalização Contínua (TCU)	Portal da Transparência
Envio de 8 Relatórios Técnicos , contendo dados de licitações, contratos, colaboradores, cargos, receitas e despesas.	35 atualizações de informações no Portal da Transparência , incluindo: Demonstrações Contábeis, Relatório de Auditoria Externa, Informações de Dirigentes, Órgãos Colegiados, Membros do Corpo Técnico e Estrutura Remuneratória. 2 melhorias implementadas , em atendimento ao Plano de Adequação, com foco na garantia de dados atualizados, fidedignos e em conformidade com as normas vigentes.



Externa (Independente)



A contratação de auditoria externa está prevista no Art. 36 do Regimento do SESI. Essa medida assegura que nossas demonstrações financeiras, contábeis e controles internos sejam verificadas por empresas especializadas e imparciais, garantindo que os recursos sejam direcionados corretamente em benefício do trabalhador e da indústria. O objetivo é avaliar controles, processos e conformidade, além de emitir recomendações para fortalecer a governança e reduzir riscos.

A Gerência de Governança e Compliance acompanha até a finalização todas as recomendações que geraram planos de ações de tratativas, reportando periodicamente o progresso dessas atividades para a auditoria independente, reforçando o compromisso institucional com a melhoria contínua, a conformidade e a excelência na gestão.

Como parte essencial do processo contínuo de aprimoramento institucional e de fortalecimento da transparência e da governança, **em 2026** passou a ser realizada, de forma sistemática, a **apresentação do relatório circunstanciado das informações intermediárias trimestrais da auditoria independente nas reuniões do Conselho Regional do Sesi - DR de Mato Grosso**. Essa iniciativa representa um avanço significativo, ao assegurar maior visibilidade, alinhamento estratégico e acompanhamento qualificado das recomendações e de suas respectivas tratativas.

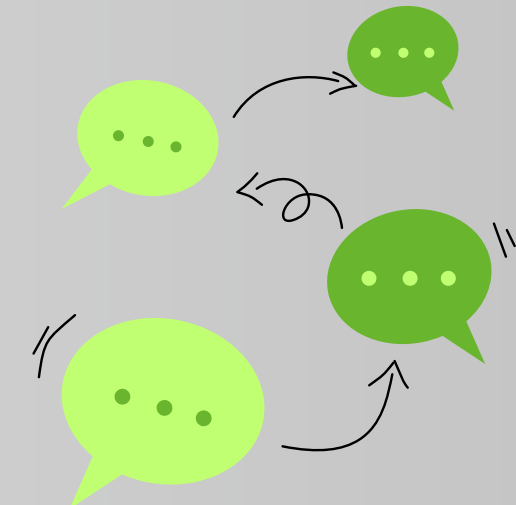
Gestão de Riscos

O SESI/MT atua com foco na prevenção, por meio da **Política de Gestão de Riscos** e de processos estruturados, em conformidade com a **ISO 31000**. Esse processo é composto por seis etapas: **definição do escopo, contexto e critérios; identificação; análise; avaliação; tratamento; e registro e relato dos riscos.**

Em **2026**, será mantido o monitoramento contínuo dos riscos já mapeados nas áreas de negócio, assegurando o acompanhamento da efetividade dos controles e das ações de tratamento adotadas.

Além disso, no âmbito do **Plano de Aprimoramento da Gerência de Governança e Compliance**, um dos focos estratégicos é o **aperfeiçoamento do processo de gestão de riscos**, contemplando tanto a **revisão da Política de Gestão de Riscos aprovada em 2024** quanto a **evolução das ferramentas** utilizadas para identificação, avaliação, monitoramento e reporte dos riscos.

Comunicação



No SESI-MT, os canais de comunicação são ferramentas estratégicas para garantir uma gestão ética e protegida. Eles funcionam como mecanismos de escuta que permitem identificar riscos precocemente e assegurar que nossa conduta esteja sempre alinhada aos padrões de integridade e transparência que a sociedade espera.

FORTALECIMENTO DA GOVERNANÇA	MECANISMOS DE MONITORAMENTO
Ouvidoria e Compliance	SAC e Relacionamento Ético
Atua como um meio seguro para o relato de irregularidades e tratamento de riscos institucionais. A Gerência de Governança e Compliance, garante o sigilo absoluto, a proteção contra retaliação e a investigação imparcial de cada caso.	Monitora continuamente manifestações, elogios e dúvidas sobre o Código de Ética e Conduta. Essa ferramenta permite acompanhar a percepção social da gestão e identificar oportunidades de melhoria nos processos operacionais.

OUVIDORIA
<https://transparencia.sesimt.ind.br/ouvidoria>
sfiemt@contatoseguro.com.br
0800 810 8532

GOVERNANÇA E COMPLIANCE:
compliance@sfiemt.ind.br



Governança e Compliance
compliance@sfiemt.ind.br

