

RELATÓRIO DE CONTROLE INTERNO

**1º TRIMESTRE
2024**

SENAI
DEPARTAMENTO REGIONAL MT



SENAI

Serviço Nacional de Aprendizagem Industrial

PELO FUTURO DO TRABALHO

Sumário

1	SUMÁRIO EXECUTIVO.....	2
2	GOVERNANÇA E CULTURA.....	2
2.1	<i>Relacionamento com Órgãos de Controle Externo.....</i>	<i>2</i>
2.2	<i>Prestação de Contas e Relatório de Gestão.....</i>	<i>3</i>
3	TECNOLOGIA DA INFORMAÇÃO	4
3.1	<i>Premissas.....</i>	<i>4</i>
3.2	<i>Segurança da Informação</i>	<i>4</i>
4	GERENCIAMENTO DE RISCOS.....	6
5	PROGRAMA DE COMPLIANCE E INTEGRIDADE	7
5.2	<i>Criação da Comissão de Investigação</i>	<i>9</i>
5.3	<i>Canal de Denúncia</i>	<i>9</i>
5.4	<i>Plano de Comunicação e Sensibilização</i>	<i>9</i>
5.5	<i>Lei Geral de Proteção de Dados – LGPD.....</i>	<i>10</i>
6	AUDITORIA INTERNA.....	10
7	POLÍTICAS, NORMATIVOS E PROCEDIMENTOS	14
8	COMPETÊNCIAS E TREINAMENTOS	14

1 SUMÁRIO EXECUTIVO

Neste relatório, o Departamento Regional do SENAI/MT apresenta as ações realizadas durante o ano de 2024 relacionadas ao ambiente de controle interno, demonstrando como a aplicação de seus recursos e atuação estratégica apoiam as estruturas que buscam o constante amadurecimento da governança corporativa, das estruturas de controle interno e do Programa de *Compliance* da entidade.

A leitura propõe a compreensão integrada dos temas trabalhados na entidade, sua atuação transversal relativamente às pautas de integridade, transparência e controles internos, com foco em planejamento estratégico e com orientação para o futuro.

Este relatório é cumulativo, o que significa que seu conteúdo contemplará as ações realizadas ao longo do exercício de 2024.

2 GOVERNANÇA E CULTURA

2.1 Relacionamento com Órgãos de Controle Externo

O SENAI MT, está vinculado à Confederação Nacional da Indústria - CNI, criado para desenvolver e executar programas de educação profissional e contribuir para o desenvolvimento tecnológico da indústria é uma entidade privada, sem fins lucrativos, não integrante da Administração Pública, destinatária, por força de lei, de contribuição compulsória, vertida pelas empresas industriais.

O SENAI MT está estruturado com um Conselho Regional e uma Diretoria Regional, goza de autonomia na gestão de seus recursos, serviços e administração do seu pessoal.

Em razão da titularidade da contribuição compulsória, o SENAI MT presta conta do resultado final de suas ações ao Tribunal de Contas da União – TCU, que pode contar com o apoio da Controladoria Geral da União – CGU, conforme

estabelecido, respectivamente, no parágrafo único do art. 70 e no art. 74, inciso IV, da Constituição Federal do Brasil, e esclarecido pelo Supremo Tribunal Federal - STF no julgamento do Recursos Extraordinário (RE) 789874, da relatoria do ministro Teori Zavascki. Nessa linha, importante anotar, que o TCU se posiciona como uma instância externa de apoio a governança do SENAI.

Baseado na premissa que preconiza o fortalecimento da estrutura de controles internos, o SENAI MT, quando faz o monitoramento junto às suas áreas internas responsáveis pelos processos, considera as recomendações, assim como adota as determinações que lhe são dirigidas pelo controle externo. O objetivo é promover o alinhamento necessário para otimizar a implementação de melhorias no ambiente institucional.

No âmbito do SENAI MT, não houve, no primeiro semestre nenhuma recomendação/decisão do TCU que desencadeasse qualquer ação da instituição.

2.2 Prestação de Contas e Relatório de Gestão

O SENAI/MT elaborou seu Relatório de Gestão 2023 atendendo a IN 84/2020 do Tribunal de Contas da União, que estabelece as normas de organização e apresentação das prestações de contas dos responsáveis pela administração pública federal e foi estendida aos serviços sociais autônomos pelo Acórdão 2424/2020. O referido Acórdão aprovou a Decisão Normativa 187, cujo objetivo é regulamentar o processo de contas do exercício de 2020 e seguintes.

Adicionalmente, o conteúdo do Relatório de Gestão 2023 atende a 4ª Edição do Guia para Elaboração de Prestação de Contas na Forma de Relato Integrado, elaborado pelo Tribunal de Contas da União que foi organizado seguindo as orientações do grupo de trabalho liderado pelo Departamento Nacional.

O Relatório de Gestão foi submetido ao Conselho Regional em 26.02.2024, aprovado através da Resolução 15/2024.

A íntegra do Relatório de Gestão 2023 foi publicada no Portal da Transparência, em sítio mantido pelo regional, observando as disposições da IN 84/2020 e DN 187/2020 – TCU e orientações do Departamento Nacional. A versão pode ser acessada em: <https://transparencia.senaimt.ind.br/demonstracao-de-resultados>, onde serão mantidas informações com histórico de 5 anos a partir de 2022.

3 TECNOLOGIA DA INFORMAÇÃO

3.1 Premissas

A área da Tecnologia da Informação está estruturada dentro do Centro de Serviços Compartilhados - CSC.

A Tecnologia da Informação tem uma estrutura voltada para garantir a disponibilidade dos serviços que apoiam os processos de Negócio, assim como a sustentação dos ambientes e realização de melhorias, permitindo ao SENAI a utilização de um ambiente seguro e em conformidade com as normas, regulamentos e legislações pertinentes.

3.2 Segurança da Informação

Durante o primeiro trimestre de 2024, nossa equipe de Segurança da Informação alcançou marcos significativos no fortalecimento da infraestrutura de segurança do SENAI MT.

A conclusão das primeiras etapas de gestão de identidade e acesso destacou-se como um avanço crítico, estabelecendo uma base sólida para a administração de identidades corporativas. Além disso, a implementação de políticas que refletem o status dos funcionários nas contas corporativas, juntamente com as atualizações programadas no parque de servidores e estações de trabalho, demonstrou nosso compromisso contínuo com a segurança da informação.

Gestão de Identidade e Acesso:

A primeira etapa da implementação da gestão de identidade e acesso foi concluída com

sucesso. Este processo estabeleceu uma base autoritária de identidade, permitindo a criação de contas corporativas vinculadas aos e-mails corporativos e facilitando o acesso a outras aplicações essenciais. Essa base centralizada de identidades corporativas garante um controle rigoroso sobre quem tem acesso a quais informações e sistemas, reforçando nossa postura de segurança.

Integração de Status do Funcionário:

Implementamos políticas que permitem a atualização automática do status do funcionário (férias, licenças, desligamentos) diretamente em suas contas corporativas. Esse mecanismo garante que os direitos de acesso sejam ajustados de acordo com as mudanças no status de emprego, minimizando riscos potenciais associados a contas inativas ou não autorizadas.

Atualizações Programadas:

Realizamos atualizações programadas em nosso parque de servidores e estações de trabalho, garantindo que todos os sistemas operacionais e softwares de aplicação estejam atualizados com as últimas correções de segurança e atualizações de funcionalidades. Esta ação é vital para proteger nossa infraestrutura contra vulnerabilidades conhecidas e para melhorar a eficiência operacional.

As ações implementadas no primeiro trimestre de 2024 demonstram o comprometimento do SENAI MT com a manutenção de uma infraestrutura de TI segura e resiliente. A conclusão das etapas iniciais de gestão de identidade e acesso, juntamente com a implementação de políticas dinâmicas para gerenciar o acesso com base no status do funcionário, e a execução de atualizações programadas de segurança, são passos fundamentais em nossa estratégia contínua de segurança da informação. Continuaremos a monitorar, avaliar e aprimorar nossas práticas de segurança para enfrentar os desafios emergentes e manter a integridade e a confiabilidade de nossos sistemas de informação.

Em nosso caminho rumo a um ambiente seguro e confiável, os próximos passos são fundamentais. Buscaremos incessantemente por soluções que sejam integradas e

estruturadas, visando aprimorar ainda mais a segurança em nossas operações. Além disso, continuaremos executando ações que fortaleçam a cultura de segurança da informação dentro do Sistema FIEMT, promovendo uma abordagem sólida e proativa em relação à proteção dos nossos dados e ativos.

Reiteramos que todo o esforço e dedicação apresentados aqui refletem o compromisso inabalável do SENAI/MT para com a garantia de que nossos serviços e produtos estejam sempre disponíveis em um ambiente protegido e confiável.

Nossos valores são enraizados no esforço incessante pela excelência, e é por isso que buscamos constantemente a implementação de práticas seguras, investindo em tecnologias avançadas e capacitação de nossos colaboradores para que possamos estar à frente das ameaças emergentes. Acreditamos que a segurança da informação é um pilar essencial para sustentar a confiança de nossos clientes, parceiros e da sociedade como um todo.

Assim, avançamos com convicção, cientes de que nossa determinação e esforço contínuo serão pilares para o sucesso de nossos objetivos em proporcionar um ambiente seguro, confiável e propício para todos os envolvidos em nossa jornada.

4 GERENCIAMENTO DE RISCOS

A gestão de risco no SENAI/MT estava inicialmente embasada na metodologia da norma ABNT NBR ISO 31000:2018 - Gestão de Riscos e no COSO, com o propósito de auxiliar a instituição no estabelecimento de estratégias para alcançar objetivos e tomar decisões, além de desenvolver uma cultura proativa na proteção e geração de valor.

No primeiro trimestre de 2024, o SENAI/MT prosseguiu em sua missão de aprimorar o gerenciamento de riscos e para tanto, estão sendo revistas as políticas de gestão de riscos, novas definições de escopo, contexto e critério, bem como, a revisão da Diretriz de Riscos, utilizando as melhores práticas que visam garantir uma gestão eficiente e

eficaz dos riscos.

5 PROGRAMA DE COMPLIANCE E INTEGRIDADE

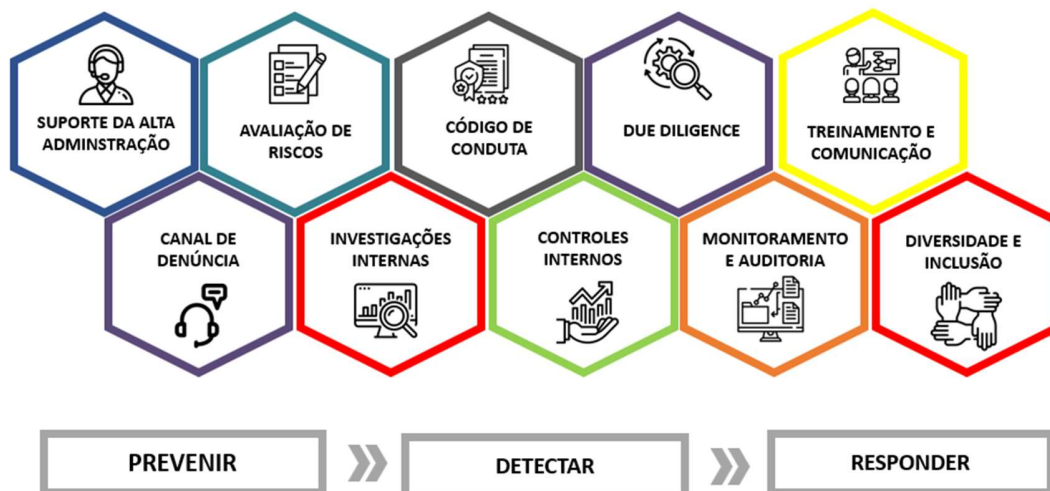
O Programa de Compliance e Integridade do SENAI/MT foi implementado em 2021, baseado em ações de controle voltados à conduta ética e integridade.

A implementação está amparada nos termos do que previu a Resolução SENAI/CN nº 18/2019 e Resolução/CR/MT nº 86/2019, que inaugurou o tema na casa e estabeleceu as diretrizes norteadoras do comportamento pautado em princípios éticos da Entidade.

Desde então, o SENAI/MT, com o apoio de suas unidades organizacionais, trabalha de forma sinérgica, internalizando as melhores práticas de mercado no que diz respeito ao amadurecimento das estruturas de governança corporativa e do ambiente de controle interno do SENAI/MT, com foco em eficiência e qualidade dos serviços prestados a favor da indústria.

O Programa de Compliance consiste no conjunto de ferramentas, procedimentos, normas e estruturas internas, incluindo o ambiente de controle interno, cujo objetivo é estabelecer parâmetros para que o SENAI/MT conduza suas atividades de forma ética e em conformidade às normas e leis vigentes.

O Programa de Compliance está estruturado em 10 pilares, conforme demonstra a figura a seguir:



A Entidade promove esforços com foco na estruturação e funcionamento da gestão da integridade, propondo ações no sentido de organizar e fortalecer os pilares, definindo papéis e promovendo ações de divulgação, orientação e treinamento para fortalecimento da cultura de integridade institucional.

Para 2024, os esforços permanecem direcionados ao aperfeiçoamento da gestão do Programa de Compliance. Nesse sentido, no primeiro trimestre de 2024, dando seguimento ao plano de ação apresentado pela consultoria de Compliance contratada, houve a contratação de uma especialista em Compliance para integrar a equipe, juntamente com a Coordenadora de Compliance e Proteção de Dados, prosseguindo, assim, com a elaboração e revisão do Código de Ética e Conduta e das políticas e normas adequadas à Entidade, visando a posterior disseminação ao público interno e externo do Sistema FIEMT.

5.1 Criação da Comissão de Investigação

Com a reformulação dos membros do Comitê de Ética, ocorrida em 2023, foi criada uma Comissão de Investigação visando a realização dos procedimentos necessários para apuração das denúncias realizadas na Ouvidoria, os membros foram designados por meio de Portaria, de forma de manter a aderência ao Código de Ética, um dos pilares das ações previstas no Programa de *Compliance*.

5.2 Canal de Denúncia

As denúncias referentes descumprimento de normas internas e legislação, bem como de qualquer ato ilícito, são realizadas na Ouvidoria do SENAI/MT, garantindo ao manifestante uma apuração imparcial, salvaguardando sua identidade.

O atendimento da Ouvidoria é realizado de forma presencial de segunda a sexta-feira, correspondência, telefone, via e-mail e pelos sites institucionais, vejamos:

Canais de Atendimento da Ouvidoria:

Presencial e por correspondência: Avenida Rubens de Mendonça, 4193 – Bairro Centro Político Administrativo – Ouvidoria Senai-MT – Sala de Atendimento à Ouvidoria SFIEMT– Cuiabá - MT / CEP 78049-940

Sites: <https://www.senaimt.ind.br/institucional/ouvidoria>

Portais: <http://transparencia.senaimt.ind.br/ouvidoria>

E-mail: ouvidoria@sfiemt.ind.br

Telefone: (65) 0800 777 9770

Quantidade de denúncias por trimestre:

No primeiro trimestre de 2024 foram registradas no Canal Ouvidoria, 03 (três) manifestações por questões éticas ocorridas no SENAI MT, mesmo sendo realizadas campanhas internas de divulgação do Canal no Sistema FIEMT.

5.3 Plano de Comunicação e Sensibilização

O trabalho da Rede Colaborativa de Compliance tem sido de suma importância para a disseminação da cultura de Compliance/Integridade do SENAI MT, por meio de estudos, debates técnicos e troca de experiências sobre o tema e nos conecta com os profissionais dos Departamentos Nacional e Regionais, e o Conselho Nacional do SENAI sobre o tema compliance e integridade.

O SENAI/MT com o propósito de promover a divulgação do canal de denúncia, bem como, proporcionar um ambiente de trabalho seguro e respeitosos para todos, realizou a afixação de cartazes com os contatos da Ouvidoria nos murais distribuídos pelas Unidades.

Visando a participação e sensibilização dos colaboradores da Entidade, ao revisar o Código de Ética e Conduta, a equipe de Compliance lançou uma campanha, para que todos respondessem uma pesquisa com suas sugestões de assuntos imprescindíveis a serem tratados no respectivo documento.

Ademais, está sendo planejada uma ação para o segundo trimestre de 2024, visando o lançamento do novo Código de Ética e Conduta, com a realização de uma palestra contemplando sobre o tema “respeito”, um dos mais citados na pesquisa realizada na Entidade.

Outrossim, foi criado um plano formal de comunicações, o qual tem sido seguido e possui sugestões para o ano corrente, de modo que sejam realizadas campanhas adequadas para cada mês.

5.4 Lei Geral de Proteção de Dados – LGPD

Para promover a governança da privacidade e proteção de dados, o Sistema FIEMT, em cumprimento das exigências da Lei nº 13.709/2018 - Lei Geral de Proteção de Dados Pessoais – LGPD, está em implementação o projeto denominado de conformidade à LGPD, contando com o apoio de uma profissional Data Protection Officer (DPO).

O processo de adequação está sendo seguido, com o novo mapeamento dos processos, criação de diversas políticas versando sobre o tema, além da criação de um plano robusto de comunicações e treinamentos.

No primeiro trimestre/2024, foi enviada uma campanha via endomarketing a todos os colaboradores, visando a conscientização destes, além de já ter sido realizado o

treinamento do setor de RH.

6 AUDITORIA INTERNA

O SENAI/MT aprovou através de seu respectivo Conselho Regional em 01 de agosto de 2020 a implantação da área de auditoria interna conforme resolução SENAI nº 112/2020 com vistas a desenvolver ações que auxiliem a entidade a alcançar sua missão, apresentando subsídios para o aperfeiçoamento dos processos da gestão e dos controles internos, recomendando correções de procedimentos, assim como para sugerir medidas para otimização dos recursos, eficiência operacional, aperfeiçoamento dos sistemas de informações e racionalização de métodos de trabalho.

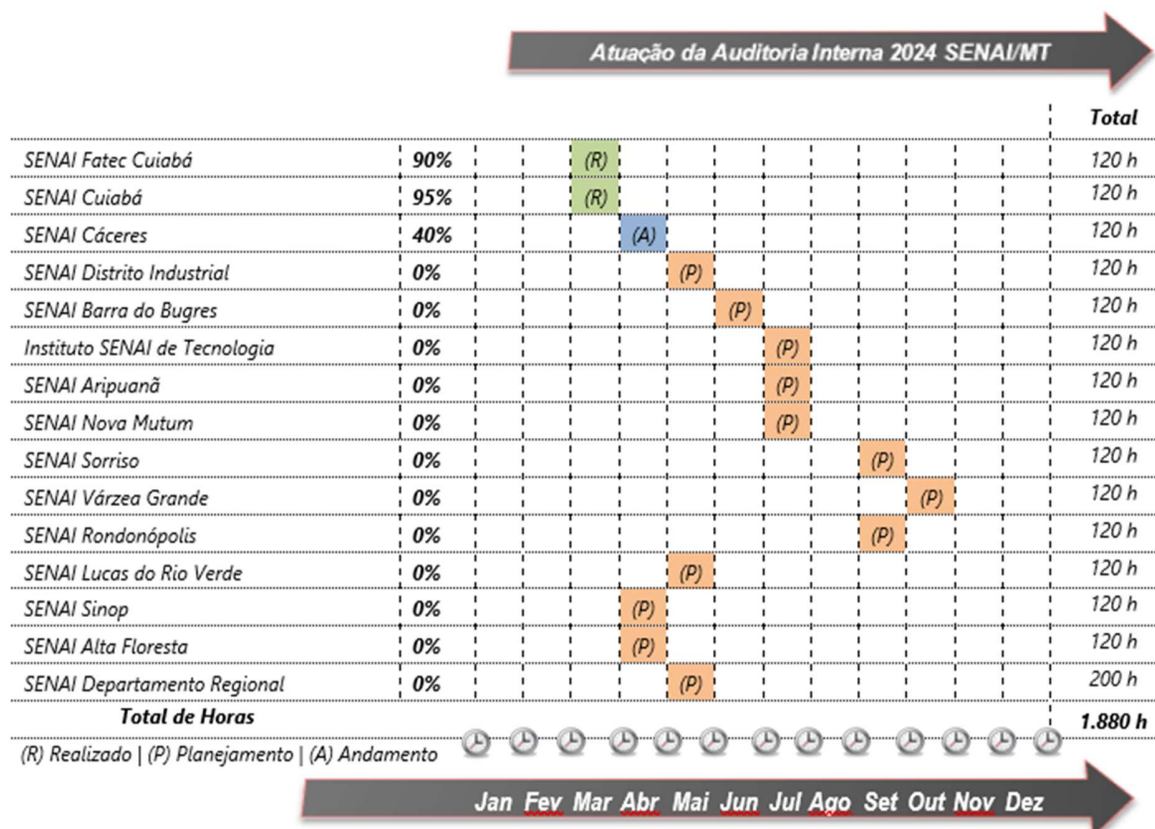
O Plano Anual de Auditoria Interna (PAINT) e Relatório Anual de Atividades de Auditoria Interna (RAINT), são elaborados por meio da aplicação de uma abordagem baseada em riscos, considerando, ainda, o planejamento estratégico do SENAI/MT, e as expectativas da Alta Administração, bem como do Conselho de Regional, processos de governança, gerenciamento de riscos e controles internos. Considerando também, as visitas e entendimento operacional nas unidades do SENAI/MT.

A auditoria interna adota os padrões compatíveis com o Código de Conduta Ética do SENAI/MT e com as Normas Internacionais para a Prática Profissional de Auditoria Interna (*International Professional Practices Framework – IPPF*) emanados pelo *The Institute of Internal Auditors (IIA)*, e, ainda, com as resoluções editadas pelo Tribunal de Contas da União (TCU) e Controladoria Geral da União (CGU).

Os programas de trabalho da auditoria interna são fundamentados nos modelos COSO (*Committee of Sponsoring Organizations of the Treadway Commission*), COBIT (*Control Objectives for Information and Related Technology*), Normas ISO (Organização Internacional de Padronização) e nos instrumentos normativos do SFIEMT.

6.1 Visão global das Auditorias em Campo

Cronograma de Auditoria Interna conforme o Plano Anual de Auditoria Interna (PAINT) para 2024:



Com uma abordagem sistêmica e disciplinada à avaliação e melhora da eficácia dos processos de gerenciamento de riscos, a unidade tem por objetivo adicionar valor e aprimorar as operações e resultados da organização, sugerindo assim, ações para otimização dos recursos, eficiência operacional, aperfeiçoamento dos sistemas de informações e racionalização de métodos de trabalho.

Entre várias missões da área de AI-Auditoria Interna é assistir à entidade na consecução de seus objetivos institucionais, prestando serviços de avaliação e de consultoria com intuito de adicionar valor às operações do SENAI/MT. Significa dizer que a AI-Auditoria Interna é também uma expressão da governança corporativa que avalia o cumprimento ou não dos planos definidos, averiguando como está sendo

administrada a gestão de riscos, os procedimentos aplicados às normas e outros processos que têm como função cumprir com a razão de existir da entidade. Neste sentido, sua finalidade é avaliar, com independência, a eficácia dos controles instituídos de forma objetiva e coerente ao processo de governança, contribuindo para a consecução das boas práticas gerenciais, oferecendo suporte ao aprimoramento das rotinas de gestão e ao alcance do propósito institucional.

E com isso, resumo dos trabalhos realizados:

<i>Entidade/Unidade</i>	<i>% Realiz.</i>	<i>Atividades em Campo (Testes de Verificação)</i>	<i>Planos de Ação</i>	<i>Processos Verificados (Macro – Papéis de Trabalho)</i>	<i>Relatórios Finais</i>	<i>Total</i>
<i>SENAI Fatec Cuiabá</i>	90%	743	14	11	1	120 h
<i>SENAI Cuiabá</i>	95%	1.707	18	11	1	120 h
<i>SENAI Cáceres</i>	40%	946	3	6	-	50 h
<i>SENAI Distrito Industrial</i>	0%	-	-	-	-	-
<i>SENAI Barra do Bugres</i>	0%	-	-	-	-	-
<i>Instituto SENAI de Tecnologia</i>	0%	-	-	-	-	-
<i>SENAI Aripuanã</i>	0%	-	-	-	-	-
<i>SENAI Nova Mutum</i>	0%	-	-	-	-	-
<i>SENAI Sorriso</i>	0%	-	-	-	-	-
<i>SENAI Várzea Grande</i>	0%	-	-	-	-	-
<i>SENAI Rondonópolis</i>	0%	-	-	-	-	-
<i>SENAI Lucas do Rio Verde</i>	0%	-	-	-	-	-
<i>SENAI Sinop</i>	0%	-	-	-	-	-
<i>SENAI Alta Floresta</i>	0%	-	-	-	-	-
<i>SENAI Departamento Regional</i>	0%	-	-	-	-	-
TOTAL	-	3.396	35	28	2	290 h

Os trabalhos foram efetuados por amostragem, verificações no âmbito das *UOs (Unidades Operacionais)* os aspectos financeiro, bem como o processo de aquisições da entidade, com vistas aos procedimentos voltados às licitações e contratos, análises no fluxo de aprovações dos movimentos financeiros (de caixa), no contexto das unidades operacionais. E ainda, acompanhamento dos planos de ação decorrentes de apontamentos anteriores, no processo de inventário patrimonial. Destas auditorias resultaram recomendações para correção de inconsistências ou oportunidades de melhorias. A partir disso, o encarregado pelo processo em cada unidade ou área auditada deverá elaborar um plano de ação, contendo prazo, responsável e providências a serem implementadas. Cumpre mencionar, contudo, que, em muitos

aspectos, os processos encontravam-se adequados às normas e procedimentos instituídos.

7 POLÍTICAS, NORMATIVOS E PROCEDIMENTOS

Dando seguimento aos trabalhos da Coordenação de Compliance e Proteção de Ddaos, no primeiro trimestre de 2024, continuam sendo revisadas e criadas diversas políticas e diretrizes, com previsão de publicação para o próximo trimestre, incluindo o Código de Ética e Conduta.

8 COMPETÊNCIAS E TREINAMENTOS

A atuação do SENAI-MT é realizada entre pessoas e, por isso, precisamos atualizar permanentemente os conhecimentos e competências. O desenvolvimento do capital intelectual dos profissionais e a boa gestão de conhecimentos e competências permitem o melhor desempenho dos negócios, e contribui para a redução de assimetrias entre os empregados, conceitos e aplicações de tecnologias, aumentando o conhecimento e desenvolvendo as competências exigidas pelo cargo/ocupação.

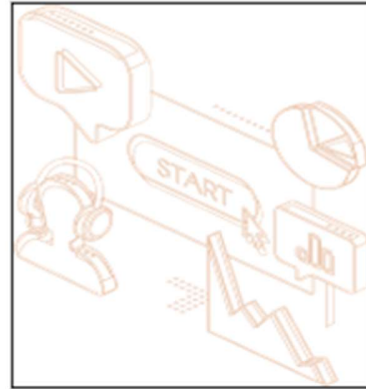
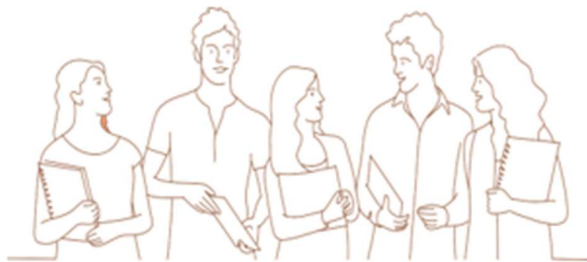
Todos os treinamentos e suas solicitações acontecem de acordo com nossa instrução de trabalho GENTE-IT-001 – Treinamento e desenvolvimento, disponível em nossa plataforma interna de documentos.

Além das ações de capacitação promovidas em suas iniciativas, o SENAI também utiliza a Universidade Corporativa para capacitar seus empregados nas competências necessárias para a execução de sua estratégia. As ações acontecem por meio de desenvolvimento de competências transversais que apoiam a alavancagem dos negócios do SENAI em ações que vão de webinars a cursos de curta, média e longa duração.

O levantamento do primeiro trimestre de 2024, somam um total de **11.872 horas de treinamento**, em diferentes temas e entidades executoras.

11.872 MIL

Horas nos cursos disponibilizados pelo SENAI de janeiro a março de 2024.



A integração de novos empregados continua ocorrendo de acordo com a Instrução de trabalho GENTE-IT-003 Integração de Novos Empregados. Seguimos com os cursos de LGPD – Lei Geral de Proteção dos dados, conhecendo o Compliance nas Organizações e Integração Online (que integra o módulo código de ética), ofertados pela Universidade Corporativa e Senai EAD. A proposta tem como principal objetivo ambientar e acolher os novos profissionais sobre as boas práticas profissionais da instituição.

Ainda na Integração de novos profissionais seguimos com o Plano de Treinamento Específico da Ocupação, de acordo com a Instrução de trabalho GENTE-IT-001 – Treinamento e desenvolvimento e GENTE-IT- 003 – Integração de novos empregados, onde o superior imediato possibilita que os mesmos recebam instruções sobre as principais atribuições de seu cargo/ocupação e os normativos padrões da unidade, objetivando o melhor desempenho de suas atividades e integração. Todos os documentos citados estão disponíveis em nossa plataforma interna de documentos.

No início do trimestre ocorreu um evento de capacitação sistêmico onde reuniu todos os profissionais do sistema SENAI a fim de capacitar sobre os temas cultura organizacional, people skills, cenários futuros desejáveis e saúde mental.

Nesse trimestre encerramos a fase de treinamentos do programa de cultura, onde foi ofertado treinamentos comportamentais de 7 temas diferentes como feedback, modelos mentais, relações de confiança, comunicação entre outros, estes treinamentos foram ofertados para todos os profissionais do SENAI de forma virtual.